

2024年4月24日  
第452回理事会

災害等扶助交付金の金額の決定及び通知並びに同交付金の交付について  
(案)

沖縄電力株式会社、関西電力送配電株式会社、中国電力ネットワーク株式会社、東北電力ネットワーク株式会社及び東京電力パワーグリッド株式会社より受理した災害等扶助交付金の交付申請書に関して、業務規程第176条の13第1項の規定に基づき申請内容の精査を行った。これを踏まえ、同条第2項の規定に基づき交付金額を決定し、交付対象者へ決定通知書により通知するとともに、同規程第176条の14の規定に基づき交付する。

1. 交付申請者

- (1) 沖縄電力株式会社
- (2) 関西電力送配電株式会社
- (3) 中国電力ネットワーク株式会社
- (4) 東北電力ネットワーク株式会社
- (5) 東京電力パワーグリッド株式会社

2. 申請件名（案件番号）

- (1) （沖縄エリア）2023年8月台風6号による被害に対する仮復旧費用（2023-11）
- (2) （関西エリア）2023年台風7号の豪雨による被害に対する仮復旧費用（2023-12）
- (3) （中国エリア）2023年台風7号による被害に対する仮復旧費用（2023-13）
- (4) （東北エリア）2023年9月台風13号関連豪雨災害による被害に対する仮復旧費用（2023-14）
- (5) （東京エリア）2023年9月台風13号関連豪雨災害による被害に対する仮復旧費用（2023-15）

※（1）は沖縄電力株式会社、（2）は関西電力送配電株式会社、（3）は中国電力ネットワーク株式会社、（4）は東北電力ネットワーク株式会社、（5）は東京電力パワーグリッド株式会社からの申請

※上記件名は、申請事業者からの申請件名に基づく

### 3. 申請受理日（案件番号）

- (1) 2024年2月14日（2023-11）
- (2) 2024年2月21日（2023-12）
- (3) 2024年2月21日（2023-13）
- (4) 2024年2月21日（2023-14）
- (5) 2024年3月 6日（2023-15）

### 4. 交付金額（審査結果）

(1)	329,565,000円（2023-11）
(2)	147,730,000円（2023-12）
(3)	13,837,000円（2023-13）
(4)	43,502,000円（2023-14）
(5)	16,682,000円（2023-15）
計	551,316,000円

※別紙1の審査結果に基づく（自己負担1割を除いた額）

### 5. 申請事業者への決定通知書

別紙2、別紙3、別紙4、別紙5及び別紙6の通り

### 6. 交付金の交付（支払い）

4. の交付金額については、災害等復旧費用の相互扶助運用要領3.（5）の規定に基づき、決裁日の翌月末日（2024年5月末）までに支払う。

以 上

### 【添付資料】

別紙1：災害等扶助交付金の申請内容及び審査結果について

別紙2：災害等扶助交付金の申請に関する交付金決定通知について（沖縄エリア）2023年8月台風6号による被害に対する仮復旧費用（2023-11）

別紙3：災害等扶助交付金の申請に関する交付金決定通知について（関西エリア）2023年台風7号の豪雨による被害に対する仮復旧費用（2023-12）

別紙4：災害等扶助交付金の申請に関する交付金決定通知について（中国エリア）2023年台風7号による被害に対する仮復旧費用（2023-13）

別紙5：災害等扶助交付金の申請に関する交付金決定通知について（東北エリア）2023年9月台風13号関連豪雨災害による被害に対する仮復旧費用（2023-14）

別紙6：災害等扶助交付金の申請に関する交付金決定通知について（東京エリア）2023年9月台風13号関連豪雨災害による被害に対する仮復旧費用（2023-15）

＜参考＞業務規程（抜粋）

（災害等扶助交付金の金額の決定）

- 第 176 条の 13 本機関は、交付対象者より災害等扶助交付金の申請があった場合には、第 176 条の 15 に規定する運用要領で定める基準により申請内容を精査する。
- 2 本機関は、前項の精査を踏まえ、交付対象費用と認められる金額から、交付対象者による 1 割の自己負担分を控除して災害等扶助交付金の金額を決定し、当該申請をした交付対象者に通知する。

（災害等扶助交付金の交付）

- 第 176 条の 14 本機関は、前条第 2 項の規定により通知した金額を当該申請をした交付対象者に交付する。

## 災害等扶助交付金の申請内容及び審査結果について

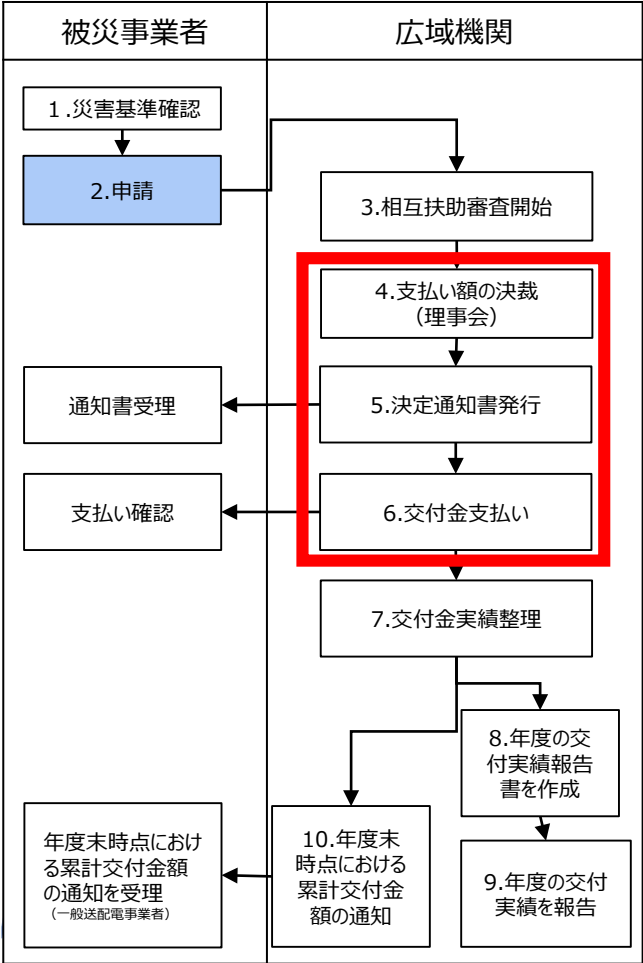
1. (沖縄エリア) 2023年8月台風6号による被害に対する仮復旧費用
2. (関西エリア) 2023年台風7号の豪雨による被害に対する仮復旧費用
3. (中国エリア) 2023年台風7号による被害に対する仮復旧費用
4. (東北エリア) 2023年9月台風13号関連豪雨災害による被害に対する仮復旧費用
5. (東京エリア) 2023年9月台風13号関連豪雨災害による被害に対する仮復旧費用

1. 災害等扶助交付金の申請内容について

- 沖縄電力(株)、関西電力送配電(株)、中国電力ネットワーク(株)、東北電力ネットワーク(株)及び東京電力パワーグリッド(株)より、計5件の災害等扶助交付金申請があった。(申請書類の不備等の有無を確認の上、沖縄電力は2/14、関西電力送配電、中国電力NW及び東北電力NWは2/21、東京電力PGは3/6付で受理)
- 事務局にて申請内容について審査を行った結果を以って、本理事会にて交付額を決定し、決定通知書により通知するとともに、同交付金の交付を行うこととしたい。

<申請交付に係る業務フロー>

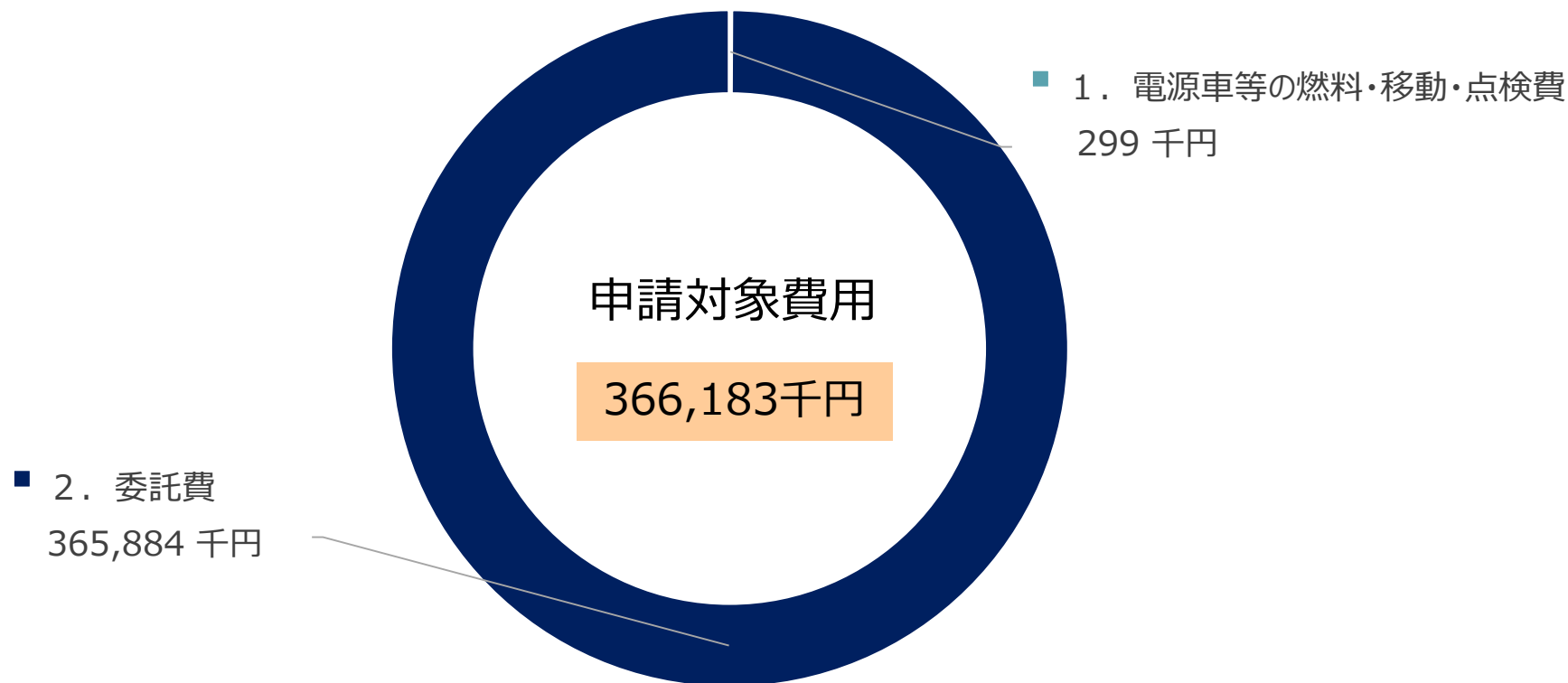
<今回申請内容>



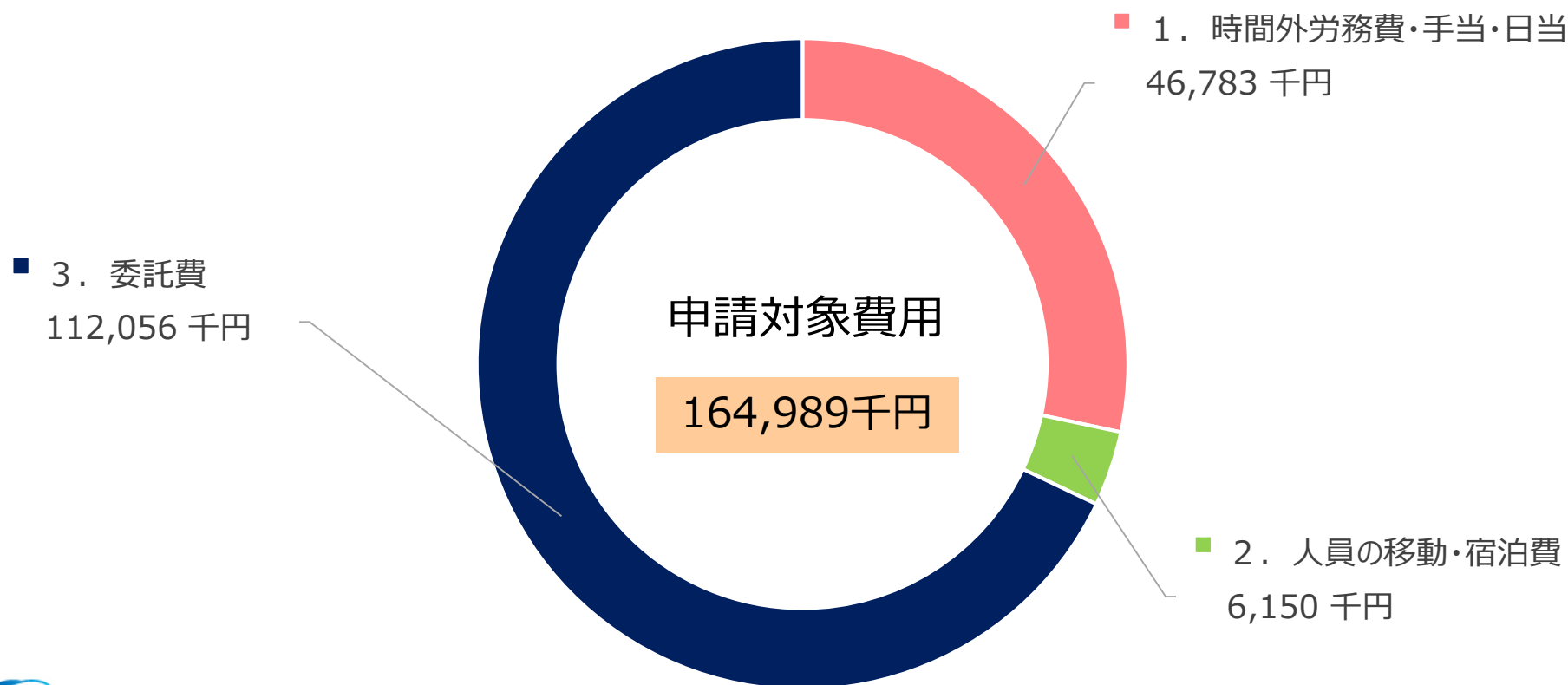
件名 (エリア)	停電発生日 (下段：99%停電 解消日)	該当する災害要件	最大停電 件数	申請額 (下段：申請対象 費用)
2023年 8月台風6号※ (沖縄)	2023/8/1 (2023/8/7)	【発災直後】 ・停電軒数(戸数) 10万以上。	215,800戸	329,565,000円 (366,183,194円)
2023年 台風7号の豪雨 (関西)	2023/8/14 (2023/8/17)	【発災直後】 ・1時間降水量が80mm 以上を観測した。	56,600戸	148,491,000円 (164,989,499円)
2023年 台風7号 (中国)	2023/8/15 (2023/8/17)	【発災前】 ・大雨特別警報が発表 された。 【発災直後】 ・1時間降水量が80mm 以上を観測した。	1,490戸	13,837,000円 (15,374,813円)
2023年 9月台風13号 (東北)	2023/9/8 (2023/9/9)	【発災直後】 ・1時間降水量が80mm 以上を観測した。	10,729戸	43,502,000円 (48,335,665円)
2023年 9月台風13号 (東京)	2023/9/8 (2023/9/10)	【発災直後】 ・1時間降水量が80mm 以上を観測した。	15,039戸	16,682,000円 (18,535,604円)
合計				552,077,000円 (613,418,775円)

※今後、追加申請の予定あり

- 今回は、**電源車等の燃料・移動・点検費と委託費の申請**であり、その他、時間外労務費・手当・日当等の費用については、**運用要領3.(2)エの規定に基づき、初回の申請日（2/7）の翌日から6か月以内（8/7迄）に追加申請がなされる予定。**
- 申請金額の**大部分が委託費**であった。
- 委託費は、海底ケーブル復旧費用・巡視・樹木伐採・飛来物除去等のための費用であった。
- 他電力からの応援はなかった。

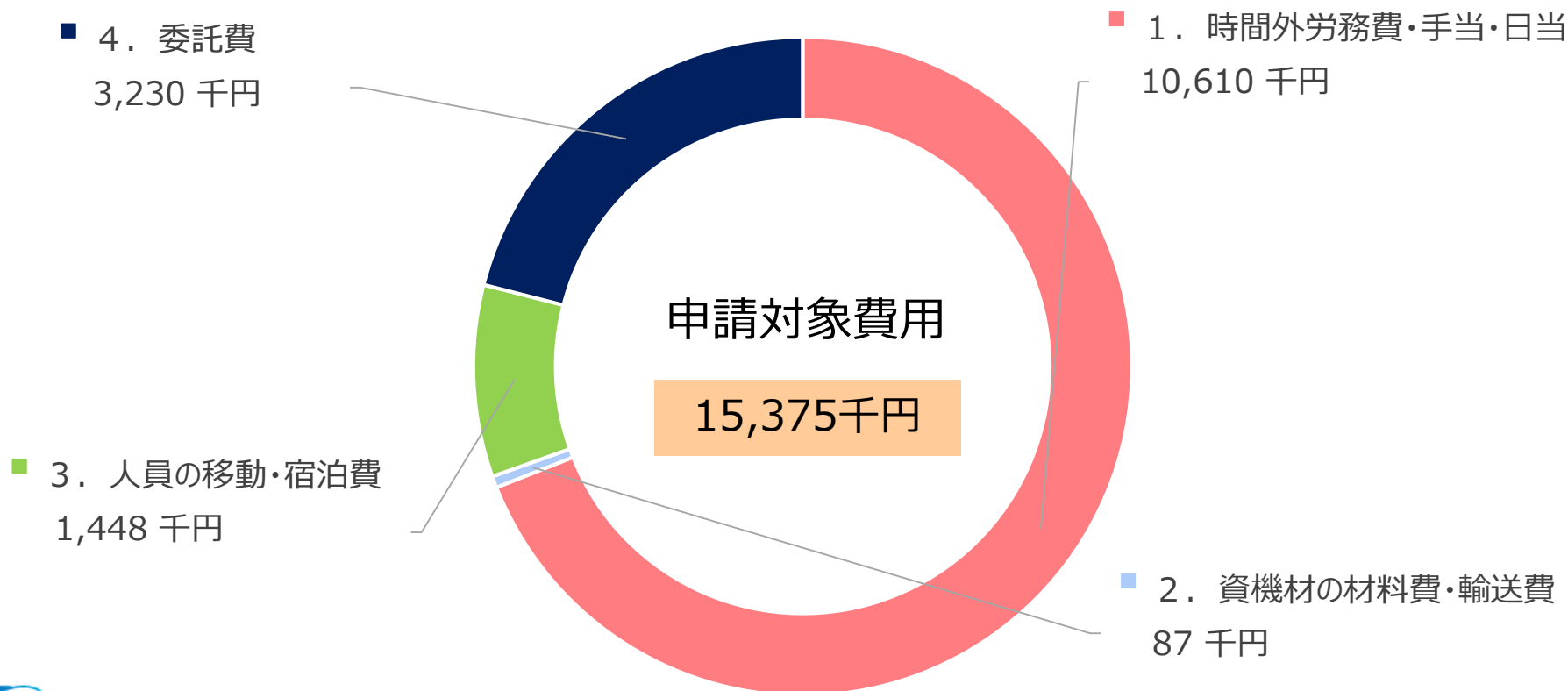


- 仮復旧作業は4日間であり、時間外労務費の対象者として延べ2,580名が対応にあたった。
- 申請金額の約7割が委託費、約3割が時間外労務費・手当・日当であった。
- 委託費は、豪雨の影響での倒木・飛来物等による電柱折損対応・樹木伐採・倒木除去等の仮復旧工事、待機、ガードマン配置のための費用であった。
- 他電力からの応援はなかった。



※四捨五入の関係で各項目の金額と合計金額が合わない場合がある。

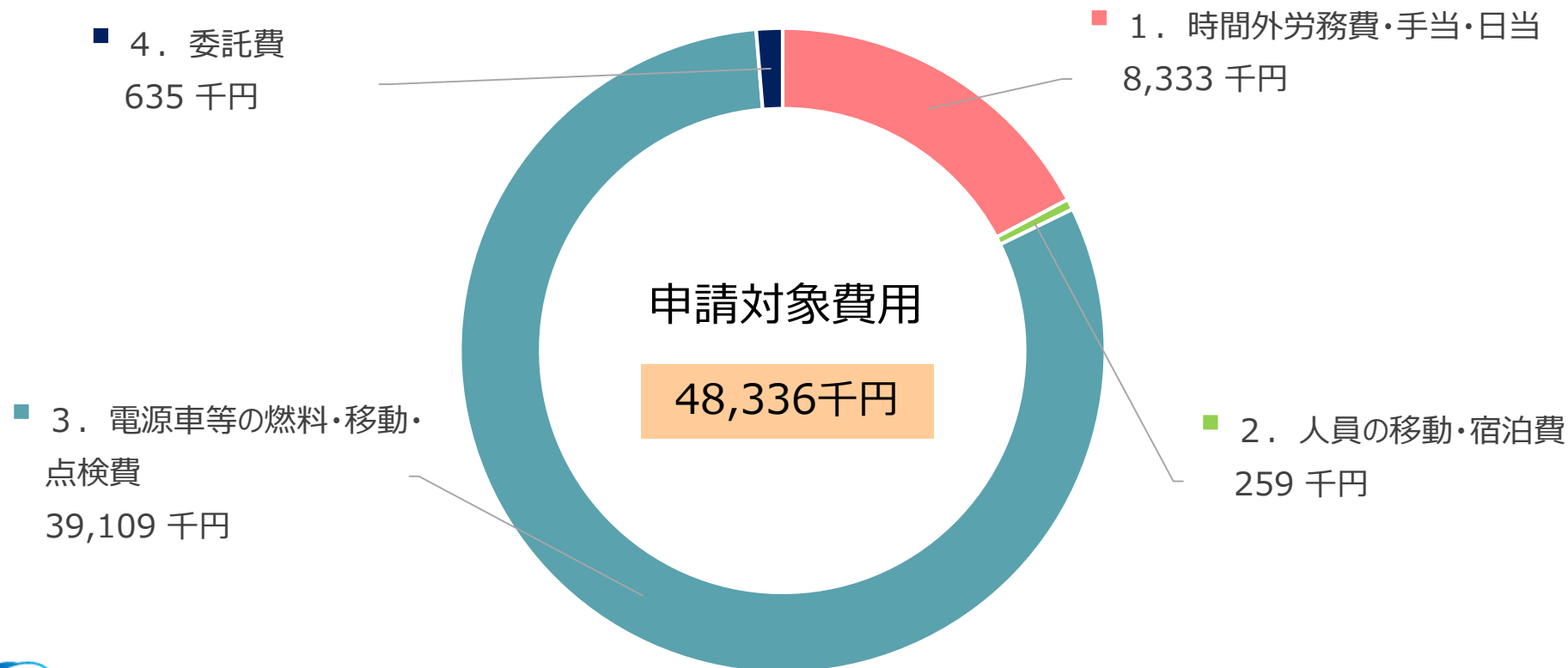
- 仮復旧作業は事前派遣を含め4日間であり、時間外労務費の対象者として延べ770名が対応にあたった。
- 申請金額の約7割が時間外労務費・手当・日当、約2割が委託費であった。
- 委託費は、倒木等に起因した配電線損傷及び電柱折損に伴う仮復旧工事や伐採工事等のための費用であった。
- 他電力からの応援はなかった。



※四捨五入の関係で各項目の金額と合計金額が合わない場合がある。

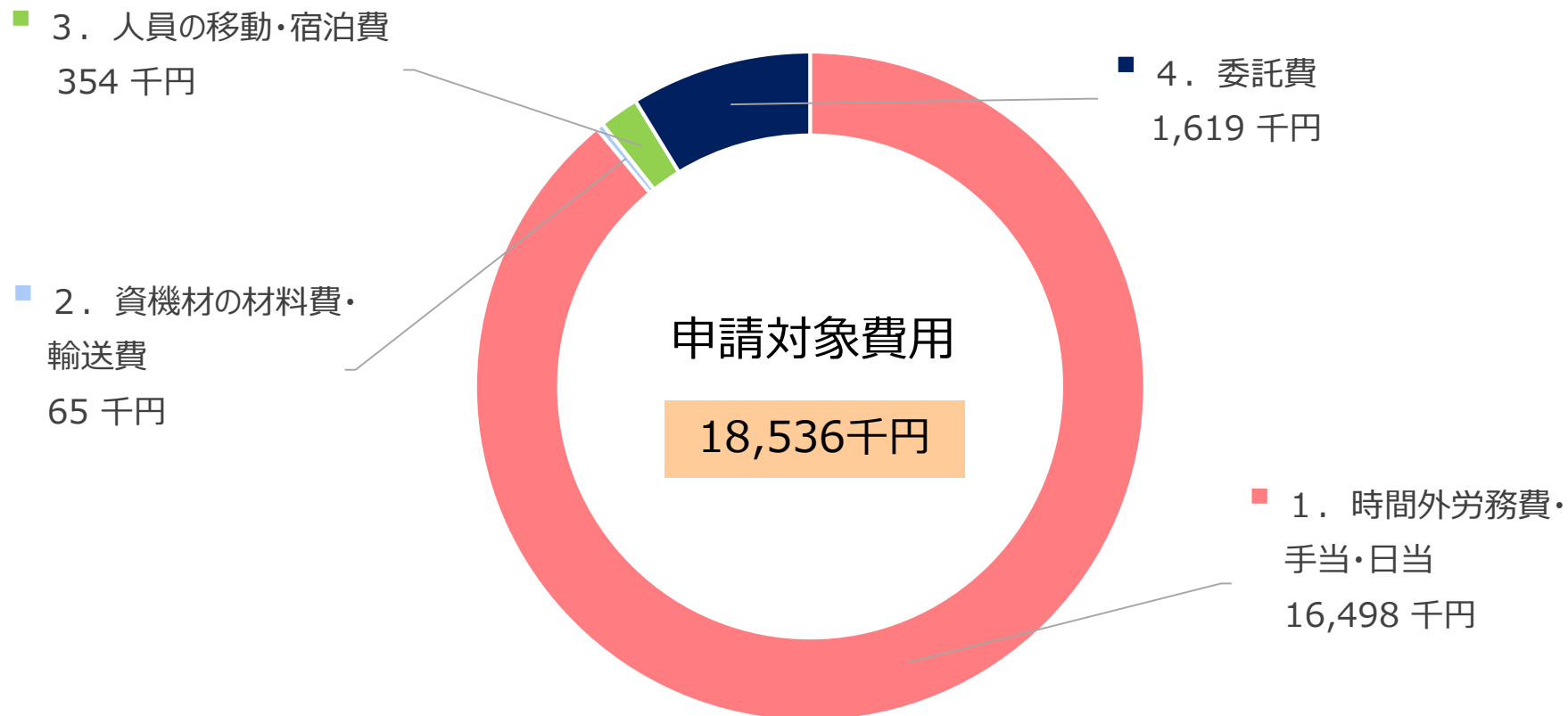


- 仮復旧作業は2日間であり、時間外労務費の対象者として延べ341名が対応にあたった。
- 申請金額の約8割が電源車等の燃料・移動・点検費、約2割が時間外労務費・手当・日当等であった。
- 委託費は、無停機材取付・電柱傾斜直しのための費用であった。
- 他電力からの応援はなかった。



※四捨五入の関係で各項目の金額と合計金額が合わない場合がある。

- 仮復旧作業は事前派遣を含め5日間であり、時間外労務費の対象者として延べ679名が対応にあたった。
- 申請金額の約9割が時間外労務費・手当・日当、約1割が委託費等であった。
- 委託費は、斜面崩壊に伴う本柱仮支線施設工事の仮復旧工事と待機等のための費用であった。
- 他電力からの応援はなかった。



## 2. 審査結果（総括）

- 審査の結果、一部減額はあったが、**総じて申請金額や証憑等に問題がないことを確認した。**
- 本申請案件に係る交付額について、**551,316,000円で決定する。**

	申請対象費用	審査結果		交付額 (審査の上決定)
		減額	承認額	
(沖縄エリア) 2023年 8月台風6号	366,183,194円	0円	<b>366,183,194円</b>	<b>329,565,000円</b>
(関西エリア) 2023年 台風7号の豪雨	164,989,499円	844,690円	<b>164,144,809円</b>	<b>147,730,000円</b>
(中国エリア) 2023年 台風7号	15,374,813円	0円	<b>15,374,813円</b>	<b>13,837,000円</b>
(東北エリア) 2023年 9月台風13号	48,335,665円	0円	<b>48,335,665円</b>	<b>43,502,000円</b>
(東京エリア) 2023年 9月台風13号	18,535,604円	0円	<b>18,535,604円</b>	<b>16,682,000円</b>
合計	613,418,775円	844,690円	<b>612,574,085円</b>	<b>551,316,000円</b>

×  
0.9

(10%は自己負担)  
千円未満四捨五入

- 速やかに**交付額の決定通知書**を発行し、**交付対象者へ通知**する。
- 交付金については、運用要領3.(5)の規定に基づき、**全額を理事会決議日の翌月末（2024年5月末）に支払う**。

	交付額 (今回決定)		理事会決議日の翌月末（2024年5月末） における支払い額
(沖縄エリア)2023年8月台風6号	329,565,000円	⇒	329,565,000円
(関西エリア)2023年台風7号の豪雨	147,730,000円	⇒	147,730,000円
(中国エリア)2023年台風7号	13,837,000円	⇒	13,837,000円
(東北エリア)2023年9月台風13号	43,502,000円	⇒	43,502,000円
(東京エリア)2023年9月台風13号	16,682,000円	⇒	16,682,000円
		計	551,316,000円

## [積立残高]

現行積立残高（①＋②－③）	7,990,876,000円
上記交付額支払い後の積立残高	7,439,560,000円

(参考)

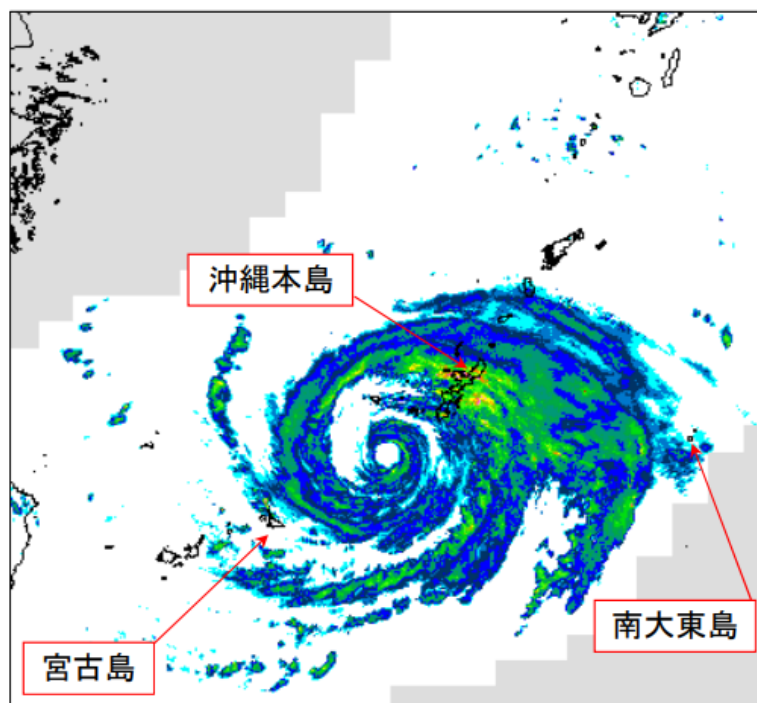
①2024年度拠出総額	6,210,000,000円
②2023年度末時点拠出金残高	2,337,822,000円
③2024年度交付実績累計	556,946,000円※

## 【補足資料】

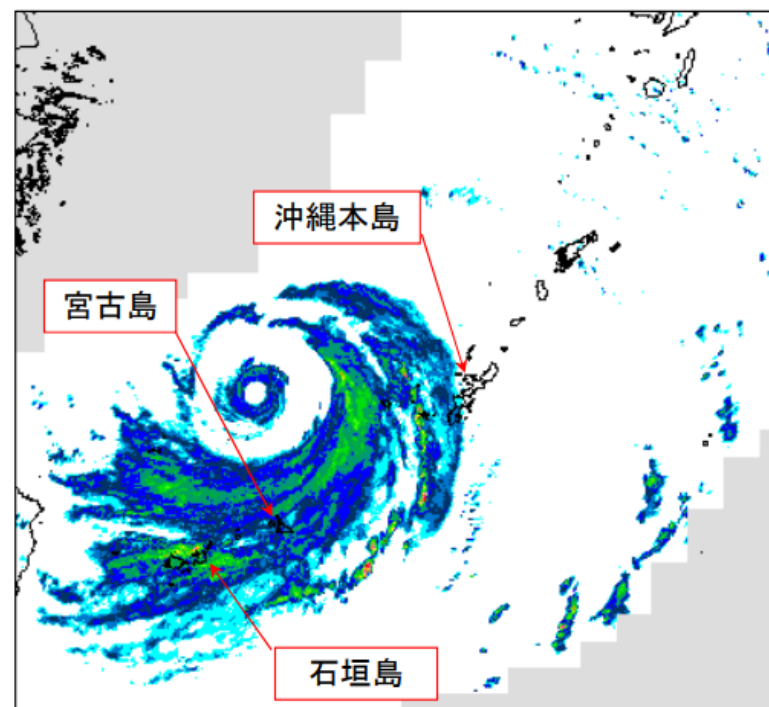
1. (沖縄エリア) 2023年8月台風6号による被害に対する仮復旧費用  
＜沖縄電力株式会社＞

項目	内容																									
1. 件名	(沖縄エリア) 2023年8月台風6号による被害に対する仮復旧費用																									
2. 災害要件	<div>(発災直後)</div> <div>・非常に強い台風6号が、先島地方・沖縄本島地方へ接近し、2023年8月2日10時断面において、最大停電戸数が215,800戸となり、停電戸数が10万戸を超過した。</div> <table><tr><th>判断 タイミング</th><th>災害基準要件</th><th>具体的判断材料</th></tr><tr><td rowspan="4">発災前</td><td>●電力供給エリアにおいて、以下のいずれかに該当する場合</td><td>—</td></tr><tr><td>・(台風) 非常に強いまたは猛烈な台風について、48時間先までの予想進路に電力供給エリアが入る場合</td><td>・気象庁データ他</td></tr><tr><td>・(災害共通) 大雨特別警報、暴風特別警報等の各種特別警報が発表された場合</td><td>・気象庁データ他</td></tr><tr><td>・(災害共通) 国や電力広域機関からの要請があった場合</td><td>・書面、メール、電話等による要請</td></tr><tr><td rowspan="6">発災直後</td><td>●電力供給エリアにおいて、以下のいずれかに該当する場合</td><td>—</td></tr><tr><td>・(災害共通) 停電軒数(戸数) 10万以上</td><td>・事業者が公表する最大供給支障軒数</td></tr><tr><td>・(台風・豪雨) 最大風速*40m/s以上が観測された場合 *最大風速：10分間平均風速の最大値</td><td>・気象庁データ他</td></tr><tr><td>・(台風・豪雨) 1時間降水量が80mm以上を観測した場合</td><td>・気象庁データ他</td></tr><tr><td>・(地震) 最大震度6弱以上を観測した場合</td><td>・気象庁データ他</td></tr><tr><td>・(災害共通) 国や電力広域機関からの要請があった場合</td><td>・書面、メール、電話等による要請</td></tr></table>	判断 タイミング	災害基準要件	具体的判断材料	発災前	●電力供給エリアにおいて、以下のいずれかに該当する場合	—	・(台風) 非常に強いまたは猛烈な台風について、48時間先までの予想進路に電力供給エリアが入る場合	・気象庁データ他	・(災害共通) 大雨特別警報、暴風特別警報等の各種特別警報が発表された場合	・気象庁データ他	・(災害共通) 国や電力広域機関からの要請があった場合	・書面、メール、電話等による要請	発災直後	●電力供給エリアにおいて、以下のいずれかに該当する場合	—	・(災害共通) 停電軒数(戸数) 10万以上	・事業者が公表する最大供給支障軒数	・(台風・豪雨) 最大風速*40m/s以上が観測された場合 *最大風速：10分間平均風速の最大値	・気象庁データ他	・(台風・豪雨) 1時間降水量が80mm以上を観測した場合	・気象庁データ他	・(地震) 最大震度6弱以上を観測した場合	・気象庁データ他	・(災害共通) 国や電力広域機関からの要請があった場合	・書面、メール、電話等による要請
判断 タイミング	災害基準要件	具体的判断材料																								
発災前	●電力供給エリアにおいて、以下のいずれかに該当する場合	—																								
	・(台風) 非常に強いまたは猛烈な台風について、48時間先までの予想進路に電力供給エリアが入る場合	・気象庁データ他																								
	・(災害共通) 大雨特別警報、暴風特別警報等の各種特別警報が発表された場合	・気象庁データ他																								
	・(災害共通) 国や電力広域機関からの要請があった場合	・書面、メール、電話等による要請																								
発災直後	●電力供給エリアにおいて、以下のいずれかに該当する場合	—																								
	・(災害共通) 停電軒数(戸数) 10万以上	・事業者が公表する最大供給支障軒数																								
	・(台風・豪雨) 最大風速*40m/s以上が観測された場合 *最大風速：10分間平均風速の最大値	・気象庁データ他																								
	・(台風・豪雨) 1時間降水量が80mm以上を観測した場合	・気象庁データ他																								
	・(地震) 最大震度6弱以上を観測した場合	・気象庁データ他																								
	・(災害共通) 国や電力広域機関からの要請があった場合	・書面、メール、電話等による要請																								
3. 被害状況	<div>・停電発生日時：2023年8月1日(火) 10時</div> <div>・最大停電日時、戸数：2023年8月2日(水) 10時、215,800戸</div> <div>・損害設備状況：配電設備被害、電柱破損7本、電線断線(高圧)258条、 電線断線(低圧)129条 他</div> <div>・主な停電の原因：飛来物、樹木接触による被害等</div>																									
4. 仮復旧終了日(扱い日)	2023年8月7日(月) 13時																									
5. 申請交付金額 (自己負担一割を除いた額)	329,565,000円																									

- 台風第6号は、日本の南で急速に発達(中心気圧が24時間で20hPa低下)しながら沖縄地方に接近した。大東島地方と沖縄本島地方が同時に暴風域に入った。その後、西進に伴い沖縄本島地方と宮古島地方、石垣島地方が同時に暴風域に入った。2日21時から西への動きがゆっくりとなり、3日から4日は宮古島の北海上でほとんど停滞し、沖縄地方は約1週間にわたり台風の影響を受けた。沖縄本島地方は1日から3日と4日から6日、大東島地方は1日と6日から7日の二度にわたり暴風域に入った。沖縄本島地方では、6日明け方に本島北部で北西から南東走向の線状降水帯が発生した。



気象レーダー画像（降水強度） 2023年8月2日7時



気象レーダー画像（降水強度） 2023年8月3日4時



*Press Release*



2023年8月2日  
沖縄電力株式会社

台風6号の影響により、以下の地域で停電が発生しております。

停電の発生により、ご不便をお掛けしております。現在、遠隔操作による復旧作業を行っております。ご理解とご協力をお願い申し上げます。

2023年8月2日 10:00現在の停電状況

市町村	停電戸数 (戸)	復旧見込み	対応状況	主な停電区域
伊予原村 伊波島村	329 639	確固	最速復旧のため待機中	宇波島、宇波島、宇波島、宇波島、宇波島 宇波島、宇波島、宇波島、宇波島、宇波島
四国村	1,040	確固	最速復旧のため待機中	宇波島、宇波島、宇波島、宇波島、宇波島 宇波島、宇波島、宇波島、宇波島、宇波島
大宮味村	1,190	確固	最速復旧のため待機中	宇波島、宇波島、宇波島、宇波島、宇波島 宇波島、宇波島、宇波島、宇波島、宇波島
東村	760	確固	最速復旧のため待機中	宇波島、宇波島、宇波島、宇波島、宇波島 宇波島、宇波島、宇波島、宇波島、宇波島
今津仁村	3,680	確固	最速復旧のため待機中	宇波島、宇波島、宇波島、宇波島、宇波島 宇波島、宇波島、宇波島、宇波島、宇波島
本津町	3,920	確固	最速復旧のため待機中	宇波島、宇波島、宇波島、宇波島、宇波島 宇波島、宇波島、宇波島、宇波島、宇波島
名護市	12,430	確固	最速復旧のため待機中	宇波島、宇波島、宇波島、宇波島、宇波島 宇波島、宇波島、宇波島、宇波島、宇波島
足利村	3,940	確固	最速復旧のため待機中	宇波島、宇波島、宇波島、宇波島、宇波島 宇波島、宇波島、宇波島、宇波島、宇波島
賀茂津村	2,440	確固	最速復旧のため待機中	宇波島、宇波島、宇波島、宇波島、宇波島 宇波島、宇波島、宇波島、宇波島、宇波島
伊予村	1,880	確固	最速復旧のため待機中	宇波島、宇波島、宇波島、宇波島、宇波島 宇波島、宇波島、宇波島、宇波島、宇波島
鎌谷村	10,050	確固	最速復旧のため待機中	宇波島、宇波島、宇波島、宇波島、宇波島 宇波島、宇波島、宇波島、宇波島、宇波島
高千穂市	1,040	確固	最速復旧のため待機中	宇波島、宇波島、宇波島、宇波島、宇波島 宇波島、宇波島、宇波島、宇波島、宇波島
沖崎市	23,670	確固	最速復旧のため待機中	宇波島、宇波島、宇波島、宇波島、宇波島 宇波島、宇波島、宇波島、宇波島、宇波島

[illegible][illegible]

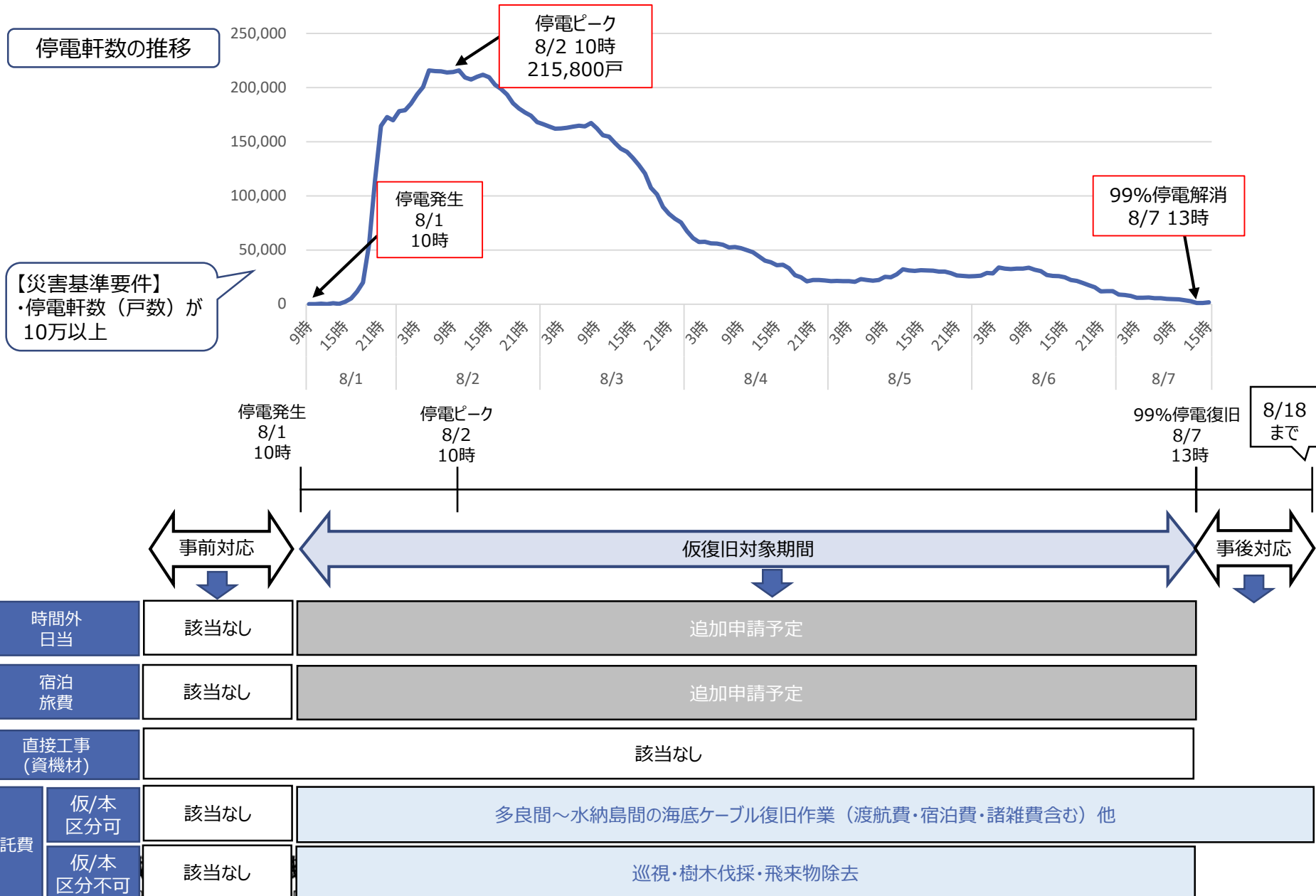
※ 四捨五入の関係で合計が合わない場合があります。

※ブレーカー操作で停電が解消されることがあります。  
操作方法は、ご家庭のブレーカーの操作説明または当社ホームページをご確認ください。

○停電に関するお問い合わせは、チャット受付または、自動応答サービスもご利用いただけます。  
<https://okiden.support-navi.jp/t01/>

沖縄電力コールセンター			
那覇支店管内	:0120-586-701		
うるま支店管内	:0120-586-705	名護支店管内	:0120-586-706
宮古支店管内	:0120-586-707	八重山支店管内	:0120-586-708
久米島営業所管内	:0120-586-709	IP電話をご利用(有料)	:098-093-6148
南大東、北大東、読名島、夏島 各営業所管内	:0120-586-700		

＜本件に関する報道機関専用問い合わせ先＞沖縄電力 広報グループ 098-877-1153(報道専用直通)



# 審査結果 ①電源車等の燃料・移動・点検費

- 対象となる費用は発電機車・高圧電源車のリース代・運送代・燃料代であった。
- 対象となる費用が証憑と整合しているか、利用期間等について相違がないかを審査し、問題ないことを確認した。

## <①電源車等の燃料・移動・点検費の内訳>

単位：千円

項目	申請対象費用	審査額	差異
車両用燃料代金	158	158	0
リース代	123	123	0
輸送費	18	18	0
計	299	299	0

※千円未満四捨五入

- 委託費は、多良間～水納島間の海底ケーブル復旧費用・巡視・樹木伐採・飛来物除去等のための費用であった。
- エビデンスに基づき、作業期間や内容に関し審査を行い、申請内容に問題がないことを確認した。

<②委託費の内訳>

単位：千円

項目	申請対象 費用	審査額	差異
仮復旧作業（海底ケーブル復旧 費用・発電機設置・撤去費用）	3,618	3,618	0
巡視・樹木伐採・飛来物除去	362,266	362,266	0
計	365,884	365,884	0

※千円未満四捨五入

- 多良間島から海底ケーブルを通じて電気を供給されている水納島は、8月3日、台風6号の影響による海底ケーブルの支障により停電となり、住民所有のポータブル発電機で対応した。
- 8月7日、沖縄エリアでは99%停電復旧となったが、水納島の状況は依然として改善せず、8月9日に工事用発電機により仮送電を行い、その後、8月18日に海底ケーブルの仮復旧工事が終了し、これにより海底ケーブルを通じて電気を供給できるようになった。
- 本件については、住民所有のポータブル発電機や工事用発電機による仮送電では不安定な状態であること、また、**海底ケーブルの工事は被災前系統での送電を前提とした仮工事であると認められることから、本制度の対象とする。**

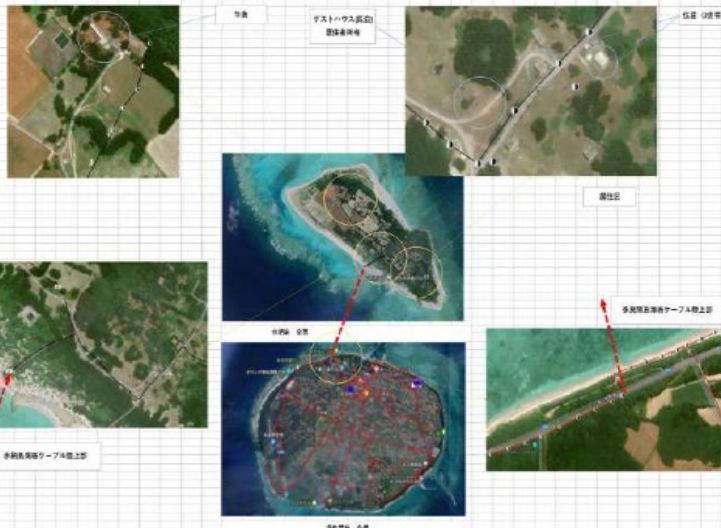
## 1. 事故概要

台風6号襲来により

・供給支障事故発生日：2023年8月3日（木）1時06分

・水納島の住民3名（2世帯）

口数：10口（ゲストハウス、牛舎、倉庫、街灯、防災無線、他）



8/3 1:06	水納島において停電発生（水納島の2世帯）
8/4	住民所有の発電機（ポータブル発電機）で対応。しかし、携帯電話の充電程度しか供給できない
8/7	供給エリアでは99%停電復旧したが、水納島の状況は依然改善せず
8/9	工事用発電機により仮送電実施 →この段階で初めて生活に支障がない程度の電気を供給
8/11	更に発電機を2台派遣し、15号電柱へ設置して送電完了
8/18	海底ケーブル仮復旧終了。海底ケーブルより仮送電実施

（参考）水納島について

○水納島は、宮古列島(諸島)の一つの島で、多良間島から海底ケーブルで供給を行っている。



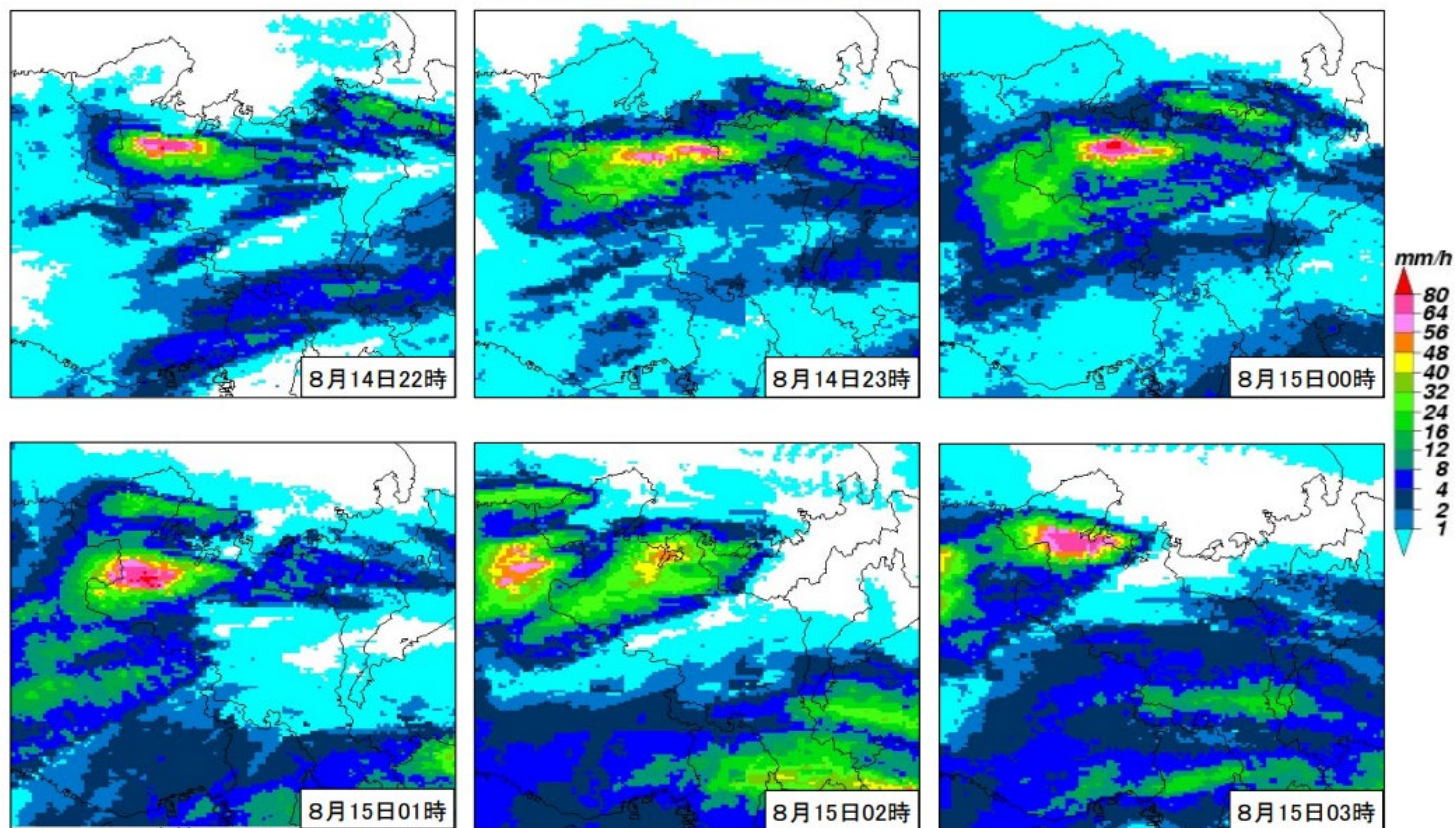
## 2. (関西エリア) 2023年台風7号の豪雨による被害に対する仮復旧費用 ＜関西電力送配電株式会社＞



項目	内容																									
1. 件名	(関西エリア) 2023年台風7号の豪雨による被害に対する仮復旧費用																									
2. 災害要件	<div>(発災直後) ・京都府福知山市で1時間降水量83.5ミリを観測した。</div> <table><tr><th>判断 タイミング</th><th>災害基準要件</th><th>具体的判断材料</th></tr><tr><td rowspan="4">発災前</td><td>●電力供給エリアにおいて、以下のいずれかに該当する場合</td><td>—</td></tr><tr><td>・(台風) 非常に強いまたは猛烈な台風について、48時間先までの予想進路に電力供給エリアが入る場合</td><td>・気象庁データ他</td></tr><tr><td>・(災害共通) 大雨特別警報、暴風特別警報等の各種特別警報が発表された場合</td><td>・気象庁データ他</td></tr><tr><td>・(災害共通) 国や電力広域機関からの要請があった場合</td><td>・書面、メール、電話等による要請</td></tr><tr><td rowspan="6">発災直後</td><td>●電力供給エリアにおいて、以下のいずれかに該当する場合</td><td>—</td></tr><tr><td>・(災害共通) 停電軒数(戸数) 10万以上</td><td>・事業者が公表する最大供給支障軒数</td></tr><tr><td>・(台風・豪雨) 最大風速*40m/s以上が観測された場合 *最大風速：10分間平均風速の最大値</td><td>・気象庁データ他</td></tr><tr><td>・(台風・豪雨) 1時間降水量が80mm以上を観測した場合</td><td>・気象庁データ他</td></tr><tr><td>・(地震) 最大震度6弱以上を観測した場合</td><td>・気象庁データ他</td></tr><tr><td>・(災害共通) 国や電力広域機関からの要請があった場合</td><td>・書面、メール、電話等による要請</td></tr></table>	判断 タイミング	災害基準要件	具体的判断材料	発災前	●電力供給エリアにおいて、以下のいずれかに該当する場合	—	・(台風) 非常に強いまたは猛烈な台風について、48時間先までの予想進路に電力供給エリアが入る場合	・気象庁データ他	・(災害共通) 大雨特別警報、暴風特別警報等の各種特別警報が発表された場合	・気象庁データ他	・(災害共通) 国や電力広域機関からの要請があった場合	・書面、メール、電話等による要請	発災直後	●電力供給エリアにおいて、以下のいずれかに該当する場合	—	・(災害共通) 停電軒数(戸数) 10万以上	・事業者が公表する最大供給支障軒数	・(台風・豪雨) 最大風速*40m/s以上が観測された場合 *最大風速：10分間平均風速の最大値	・気象庁データ他	・(台風・豪雨) 1時間降水量が80mm以上を観測した場合	・気象庁データ他	・(地震) 最大震度6弱以上を観測した場合	・気象庁データ他	・(災害共通) 国や電力広域機関からの要請があった場合	・書面、メール、電話等による要請
判断 タイミング	災害基準要件	具体的判断材料																								
発災前	●電力供給エリアにおいて、以下のいずれかに該当する場合	—																								
	・(台風) 非常に強いまたは猛烈な台風について、48時間先までの予想進路に電力供給エリアが入る場合	・気象庁データ他																								
	・(災害共通) 大雨特別警報、暴風特別警報等の各種特別警報が発表された場合	・気象庁データ他																								
	・(災害共通) 国や電力広域機関からの要請があった場合	・書面、メール、電話等による要請																								
発災直後	●電力供給エリアにおいて、以下のいずれかに該当する場合	—																								
	・(災害共通) 停電軒数(戸数) 10万以上	・事業者が公表する最大供給支障軒数																								
	・(台風・豪雨) 最大風速*40m/s以上が観測された場合 *最大風速：10分間平均風速の最大値	・気象庁データ他																								
	・(台風・豪雨) 1時間降水量が80mm以上を観測した場合	・気象庁データ他																								
	・(地震) 最大震度6弱以上を観測した場合	・気象庁データ他																								
	・(災害共通) 国や電力広域機関からの要請があった場合	・書面、メール、電話等による要請																								
3. 被害状況	<div>・停電発生日時           : 2023年8月14日(月) 17時01分 ・最大停電日時、戸数   : 2023年8月15日(火) 8時、56,600戸 ・主な停電の原因       : 豪雨の影響による倒木・飛来物等により電線の断線・混線や電柱折損等、設備の損傷のため。</div>																									
4. 仮復旧終了日(扱い日)	2023年8月17日(木) 11時10分																									
5. 申請交付金額 (自己負担一割を除いた額)	148,491,000円																									

- 8月8日9時に南鳥島近海で発生した台風7号は、12日には父島の北をゆっくりとした速さで北西に進み、15日5時前に和歌山県潮岬付近に上陸しました。その後、紀伊半島を北北西に進み、15日13時頃には兵庫県明石市付近に再上陸し進路を北に変え、夕方に京都府に最も接近したのち、15日20時頃には日本海に抜けて、能登半島沖を北に進みました。台風の影響で、京都府内は14日から16日にかけて局地的な大雨や強風を伴った大雨となり、この大雨によって、記録的短時間大雨情報を発表し、土砂災害警戒情報を舞鶴市や綾部市、福知山市や与謝野町に発表しました。京都府では、降り始めの13日22時から17日9時までの総降水量は、綾部市睦寄町で297.5ミリを観測しました。また、期間中の最大1時間降水量は、福知山市坂浦で83.5ミリ、宮津で69.5ミリを観測しました。

【解析雨量画像】（記録的短時間大雨情報発表時間帯）





- 交付対象となる災害基準要件((台風・豪雨) 1時間降水量が80mm以上を観測した) を満たしていることを確認した。



ホーム > 各種データ・資料 > 最新の気象データ > 毎日の全国観測値ランキング > 一昨日の全国観測値ランキング

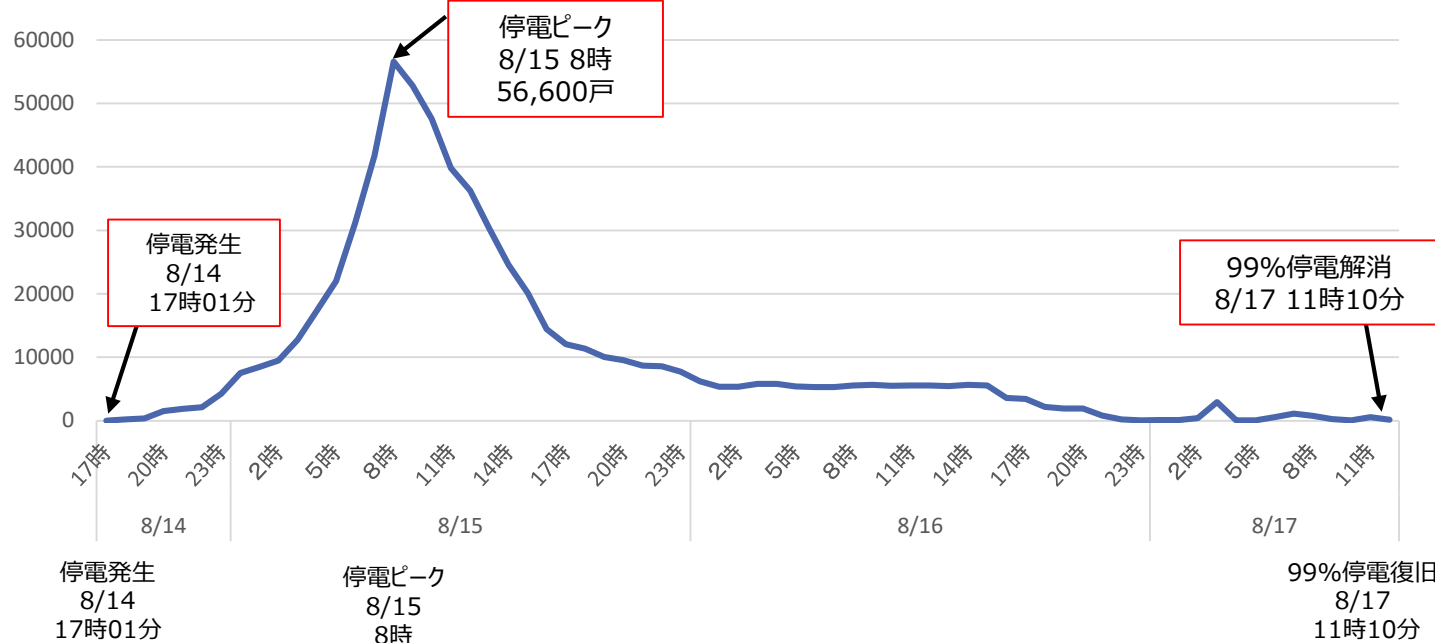
### 一昨日の全国観測値ランキング(8月15日)

ここに表示される値は速報値であるため、修正される可能性があります。

#### 1時間降水量の日最大値(5mm以上のみ)

順位	都道府県	市町村	地点	観測値		14日までの 観測史上1位の値		14日までの 8月の1位の値		統計開始年	備考
				mm	時分(まで)	mm	年月日	mm	年月日		
1	鳥取県	鳥取市	佐治(サジ)	97.5	04:52	67.0	2008/07/13	51	1997/08/05	1982年	(観測史上1位の値を更新)
2	京都府	福知山市	坂浦(サカウラ)	83.5	00:52	89.0	2022/07/09	39.5	2016/08/26	2013年	(8月の1位の値を更新)
3	和歌山県	東牟婁郡那智勝浦町	色川(イロガワ)	77.0	01:40	96	1988/09/06	89.0	2011/08/01	1977年	
4	三重県	多気郡大台町	宮川(ミヤガワ)	76.0	07:16	139	2004/09/29	101.0	2015/08/25	1978年	
5	岡山県	苫田郡鏡野町	恩原(オンバラ)	71.5	06:40	54	1998/10/17	52	1997/08/05	1981年	(観測史上1位の値を更新)
6	京都府	宮津市	宮津(ミヤヅ)	69.5	02:49	71.0	2008/07/28	52	1988/08/25	1976年	(8月の1位の値を更新)
7	奈良県	吉野郡上北山村	上北山(カミキタヤマ)	65.5	05:11	81	2004/08/05	81	2004/08/05	1976年	
8	兵庫県	美方郡香美町	香住(カスミ)	64.0	04:16	87	2004/08/14	87	2004/08/14	1976年	
9	鳥取県	鳥取市	鳥取(トトリ)*	63.0	05:51	68.0	1981/07/03	53.5	1968/08/10	1943年	(8月の1位の値を更新)
10	鳥取県	鳥取市	鹿野(シカノ)	61.5	15:53	70	1997/09/23	51.5	2017/08/07	1982年	(8月の1位の値を更新)

停電軒数の推移



【災害基準要件】  
・ 1時間降水量が  
80mm以上を観測



時間外 日当	該当なし	災害復旧対応・非常災害対策本部対応・応援他
宿泊 旅費	該当なし	該当あり
直接工事 (資機材)	該当なし	
委託費	仮/本 区分可	該当なし
	仮/本 区分不可	電柱折損に伴う仮復旧工事・ガードマン配置・交通整理他

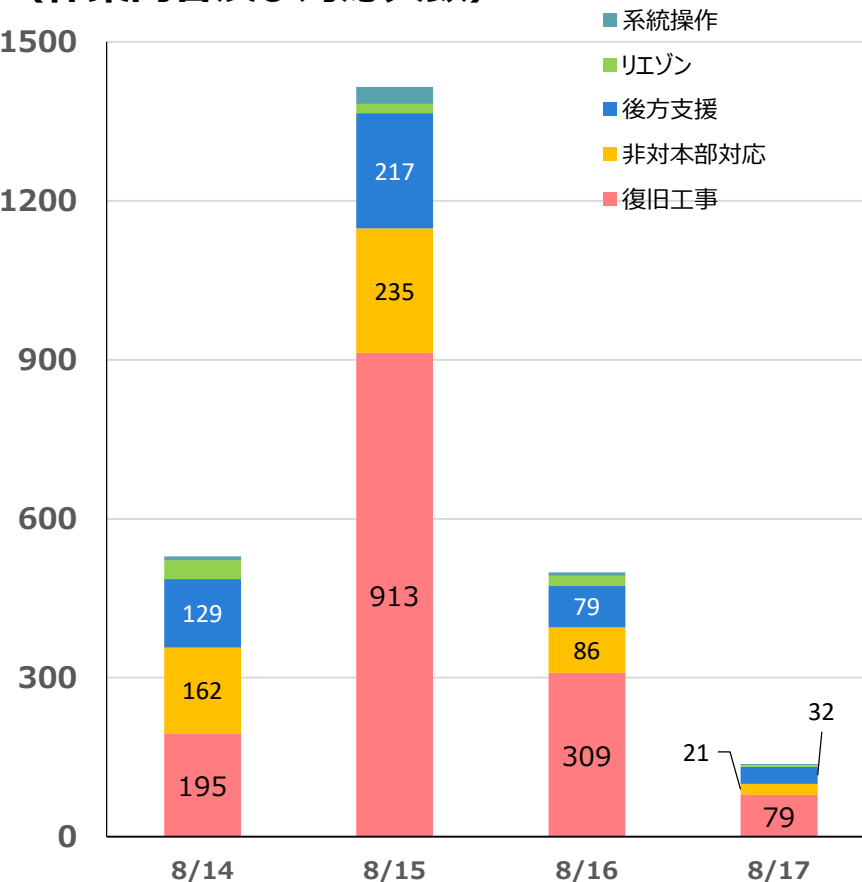
- 時間外労務費の対象として、**延べ2,580名**が復旧対応にあたった。
- 申請している作業内容が適切か、時間外単価が当該会社の各種規程に基づき適切に計算されているか、申請期間が「仮復旧対象期間（～99%停電復旧日まで）」を逸脱していないか等について審査し、深夜手当の計算誤りによる差額分について減額査定を行った。

## <①時間外労務費内訳>

単位：千円 1500

項目	申請対象費用	審査額	差異
時間外労務費	37,427	37,427	0
深夜手当・その他手当	8,919	8,075	844
日当	437	437	0
計	46,783	45,939	844

## (作業内容及び対応人数)



## 審査結果 ②人員の移動・宿泊費

- 人員の移動・宿泊費の対象は、8/14～8/17(99%仮復旧終了日)の4日間であった。
- 対象費用は高速・タクシー他の移動費、宿泊費、レンタル布団、レンタカー・駐車場等のその他費用であった。
- 対象となる移動・宿泊費が証憑と整合しているか、当該会社の各種規程や証憑と整合しているか、利用期間等について相違がないかを審査したところ、一部軽微な誤りにより減額査定を行った。

### <②人員の移動・宿泊費の内訳>

単位：千円

項目	申請対象費用	審査額	差異
移動費（高速代・タクシー代・フェリー代・トラック代・ヘリ代）	1,284	1,283	1
宿泊費	2,735	2,735	0
レンタル布団	2,114	2,114	0
その他費用 （レンタカー代・駐車場代）	17	17	0
計	6,150	6,149	1

- 委託費は、豪雨の影響での倒木・飛来物等による電柱折損対応・樹木伐採・倒木除去等の仮復旧工事、待機、ガードマン配置のための費用であった。
- エビデンスに基づき、作業期間や内容に関し審査を行い、申請内容に問題がないことを確認した。

＜③委託費の内訳＞

単位：千円

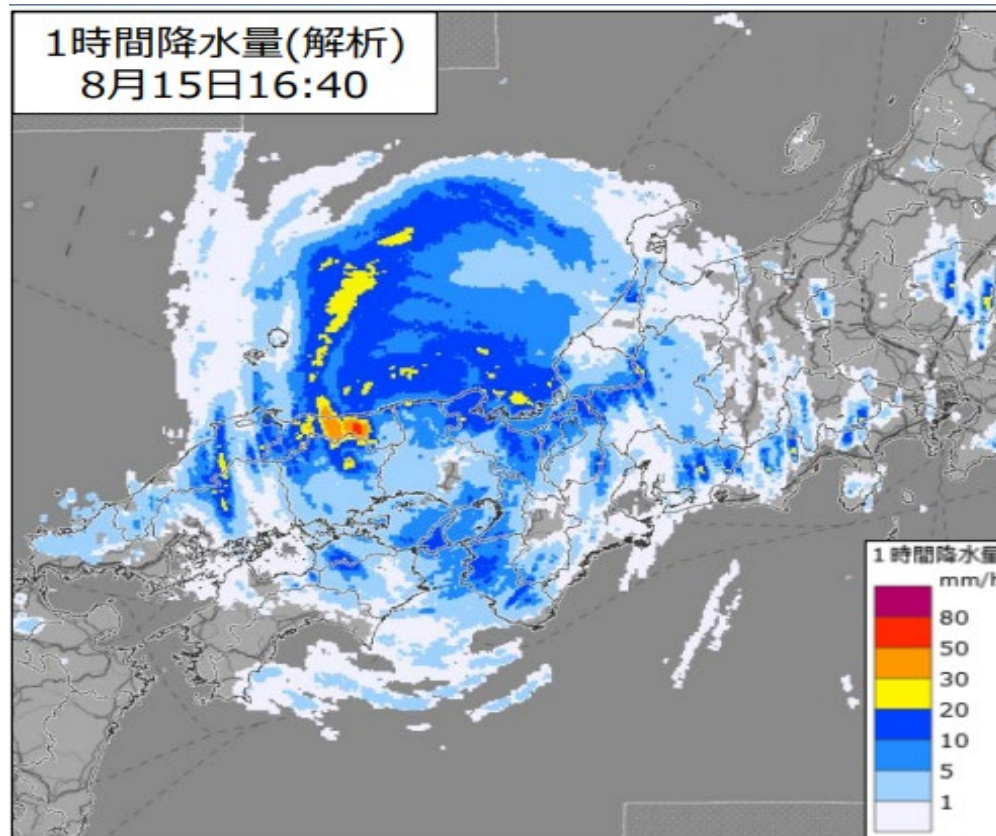
項目	申請対象費用	審査額	差異
仮復旧作業	69,788	69,788	0
倒木・伐採処理	30,072	30,072	0
待機費用	9,658	9,658	0
その他（ガードマン・交通整理）	2,538	2,538	0
計	112,056	112,056	0

※千円未満四捨五入

### 3. (中国エリア) 2023年台風7号による被害に対する仮復旧費用 ＜中国電力ネットワーク株式会社＞

項目	内容																											
1. 件名	(中国エリア) 2023年台風7号による被害に対する仮復旧費用																											
2. 災害要件	<div>(発災前)<ul style="list-style-type: none"><li>・鳥取県東部に大雨特別警報が発表された (8/15 16 : 40時点)</li></ul>(発災直後)<ul style="list-style-type: none"><li>・鳥取市佐治にて、1 時間降水量97.5mmを観測した。</li></ul><table><tr><th>判断 タイミング</th><th>災害基準要件</th><th>具体的判断材料</th></tr><tr><td rowspan="4">発災前</td><td>●電力供給エリアにおいて、以下のいずれかに該当する場合</td><td>—</td></tr><tr><td>・(台風) 非常に強いまたは猛烈な台風について、48時間先までの予想進路に電力供給エリアが入る場合</td><td>・気象庁データ他</td></tr><tr><td>・(災害共通) 大雨特別警報、暴風特別警報等の各種特別警報が発表された場合</td><td>・気象庁データ他</td></tr><tr><td>・(災害共通) 国や電力広域機関からの要請があった場合</td><td>・書面、メール、電話等による要請</td></tr><tr><td rowspan="5">発災直後</td><td>●電力供給エリアにおいて、以下のいずれかに該当する場合</td><td>—</td></tr><tr><td>・(災害共通) 停電軒数(戸数) 10万以上</td><td>・事業者が公表する最大供給支障軒数</td></tr><tr><td>・(台風・豪雨) 最大風速*40m/s以上が観測された場合 *最大風速：10分間平均風速の最大値</td><td>・気象庁データ他</td></tr><tr><td>・(台風・豪雨) 1時間降水量が80mm以上を観測した場合</td><td>・気象庁データ他</td></tr><tr><td>・(地震) 最大震度6弱以上を観測した場合</td><td>・気象庁データ他</td></tr><tr><td>・(災害共通) 国や電力広域機関からの要請があった場合</td><td>・書面、メール、電話等による要請</td></tr></table></div>			判断 タイミング	災害基準要件	具体的判断材料	発災前	●電力供給エリアにおいて、以下のいずれかに該当する場合	—	・(台風) 非常に強いまたは猛烈な台風について、48時間先までの予想進路に電力供給エリアが入る場合	・気象庁データ他	・(災害共通) 大雨特別警報、暴風特別警報等の各種特別警報が発表された場合	・気象庁データ他	・(災害共通) 国や電力広域機関からの要請があった場合	・書面、メール、電話等による要請	発災直後	●電力供給エリアにおいて、以下のいずれかに該当する場合	—	・(災害共通) 停電軒数(戸数) 10万以上	・事業者が公表する最大供給支障軒数	・(台風・豪雨) 最大風速*40m/s以上が観測された場合 *最大風速：10分間平均風速の最大値	・気象庁データ他	・(台風・豪雨) 1時間降水量が80mm以上を観測した場合	・気象庁データ他	・(地震) 最大震度6弱以上を観測した場合	・気象庁データ他	・(災害共通) 国や電力広域機関からの要請があった場合	・書面、メール、電話等による要請
判断 タイミング	災害基準要件	具体的判断材料																										
発災前	●電力供給エリアにおいて、以下のいずれかに該当する場合	—																										
	・(台風) 非常に強いまたは猛烈な台風について、48時間先までの予想進路に電力供給エリアが入る場合	・気象庁データ他																										
	・(災害共通) 大雨特別警報、暴風特別警報等の各種特別警報が発表された場合	・気象庁データ他																										
	・(災害共通) 国や電力広域機関からの要請があった場合	・書面、メール、電話等による要請																										
発災直後	●電力供給エリアにおいて、以下のいずれかに該当する場合	—																										
	・(災害共通) 停電軒数(戸数) 10万以上	・事業者が公表する最大供給支障軒数																										
	・(台風・豪雨) 最大風速*40m/s以上が観測された場合 *最大風速：10分間平均風速の最大値	・気象庁データ他																										
	・(台風・豪雨) 1時間降水量が80mm以上を観測した場合	・気象庁データ他																										
	・(地震) 最大震度6弱以上を観測した場合	・気象庁データ他																										
・(災害共通) 国や電力広域機関からの要請があった場合	・書面、メール、電話等による要請																											
3. 被害状況	<div>・停電発生日時 : 2023年8月15日(火) 4時</div> <div>・最大停電日時、戸数 : 2023年8月16日(水) 12時、1,490戸</div> <div>・損害設備状況 : 配電線損傷及び電柱折損等</div> <div>・主な停電の原因 : 台風の影響による倒木等に起因した配電線損傷及び電柱折損等</div>																											
4. 仮復旧終了日(扱い日)	2023年8月17日(木) 18時																											
5. 申請交付金額 (自己負担一割を除いた額)	13,837,000円																											

- 台風第7号は、発達した雨雲を伴いながら8月15日5時前に和歌山県に上陸した後、発達した雨雲を維持したまま近畿地方を北上して15日夜に日本海に達した。中国地方では、15日朝に鳥取県や岡山県で線状降水帯が発生するなど、15日明け方から朝にかけて猛烈な雨が降り、その後も15日夜にかけて断続的に非常に激しい雨が降った。
- 鳥取県東部では、11日から17日にかけての総降水量が多い所で500ミリを超え、15日の日降水量が平年の8月の月降水量のおよそ3倍となった地点があるなど、記録的な大雨となった。この大雨において、気象庁は15日夕方に、鳥取県を対象に大雨特別警報を発表した。





■ 鳥取県において、交付対象となる災害基準要件((災害共通) 大雨特別警報を発表・(台風・豪雨) 1時間降水量が80mm以上を観測した場合) を満たしていることを確認した。

鳥取県の警報・注意報 (注意警戒事項)											
2023年08月15日16時40分 鳥取地方気象台 発表											
注意警戒事項		【特別警報 (大雨)】 東部に特別警報を発表しています。低い土地の浸水や河川の増水に最大級の警戒をしてください。									

鳥取県の警報・注意報 (発表状況)											
2023年08月15日16時40分発表											
鳥取県東部		警報・注意報・警報の切り替え									
警報・注意報(発表)		大雨特別警報(浸水害)									
警報・注意報(継続)		洪水警報 暴風警報 雷注意報 波浪注意報									
土砂災害警戒情報		土砂災害警戒情報 <a href="#">←クリックで詳細表示</a>									
鳥取県中・西部		警報・注意報・警報の切り替え									
警報・注意報(継続)		大雨警報(土砂災害、浸水害) 洪水警報 暴風警報 雷注意報 波浪注意報									
土砂災害警戒情報		土砂災害警戒情報 <a href="#">←クリックで詳細表示</a>									

■ 大雨特別警報

■ 特別警報(大雨以外)・高潮警報・土砂災害警戒情報

■ 警報(高潮以外)・高潮注意報(\*1)

■ 注意報(高潮以外)・高潮注意報(\*2)

■ 解除

! 大雨特別警報に切り替える可能性が高い

! 特別警報(大雨以外)・高潮警報に切り替える可能性が高い

! 警報(高潮以外)に切り替える可能性が高い

\*1 高潮警報に切り替える可能性が高い

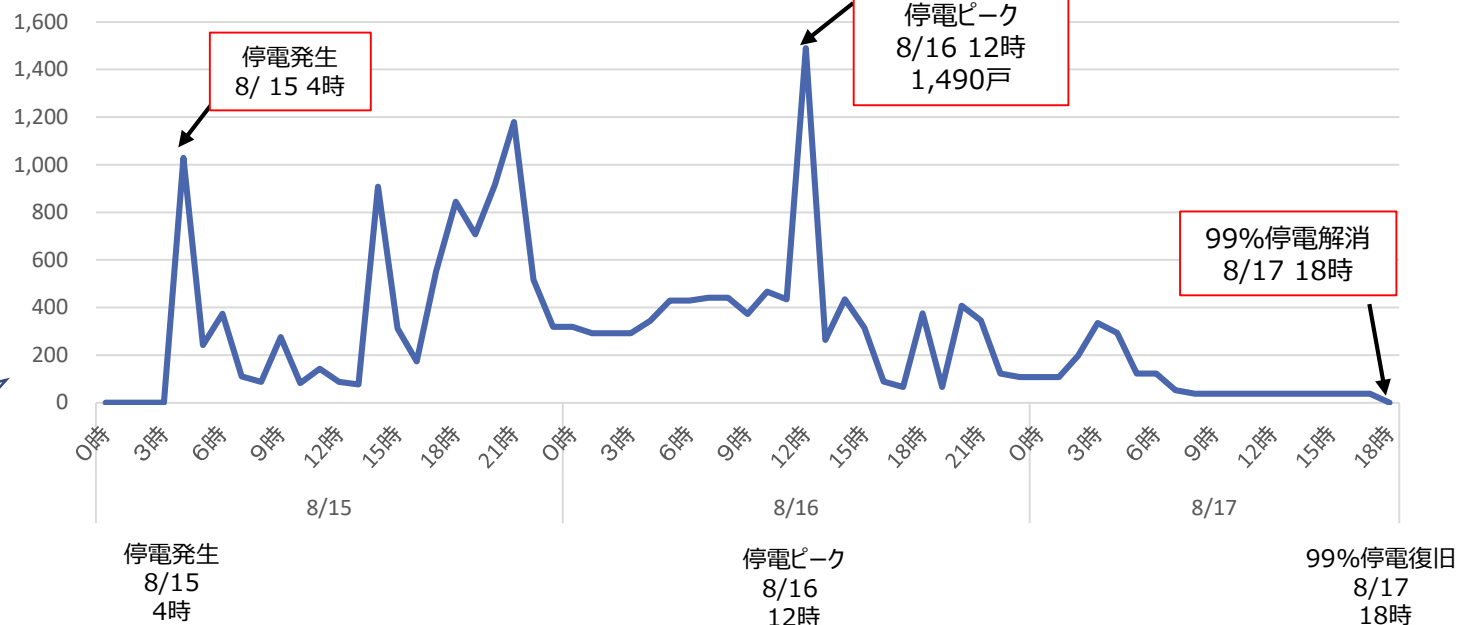
\*2 上記以外の高潮注意報

1時間降水量の日最大値(5mm以上のみ)

順位	都道府県	市町村	地点	観測値		昨日までの観測史上1位の値		昨日までの8月の1位の値		統計開始年	備考
				mm	時分(まで)	mm	年月日	mm	年月日		
1	鳥取県	鳥取市	佐治(サジ)	97.5	04:52	67.0	2008/07/13	51	1997/08/05	1982年	(観測史上1位の値を更新)
2	京都府	福知山市	坂浦(サカウラ)	83.5	00:52	89.0	2022/07/09	39.5	2016/08/26	2013年	(8月の1位の値を更新)
3	和歌山県	東牟婁郡那智勝浦町	色川(イロカワ)	77.0	01:40	96	1988/09/06	89.0	2011/08/01	1977年	

## 停電軒数の推移

【災害基準要件】  
・大雨特別警報が発表  
・1時間降水量が  
80mm以上を観測



時間外 日当	離島派遣	台風7号復旧作業
宿泊 旅費	離島派遣	該当あり
直接工事 (資機材)	該当なし	
委託費	仮/本 区分可	該当なし
	仮/本 区分不可	該当なし
		高圧線混線改修・高圧架線張替
		伐採工事・事故点探查工事

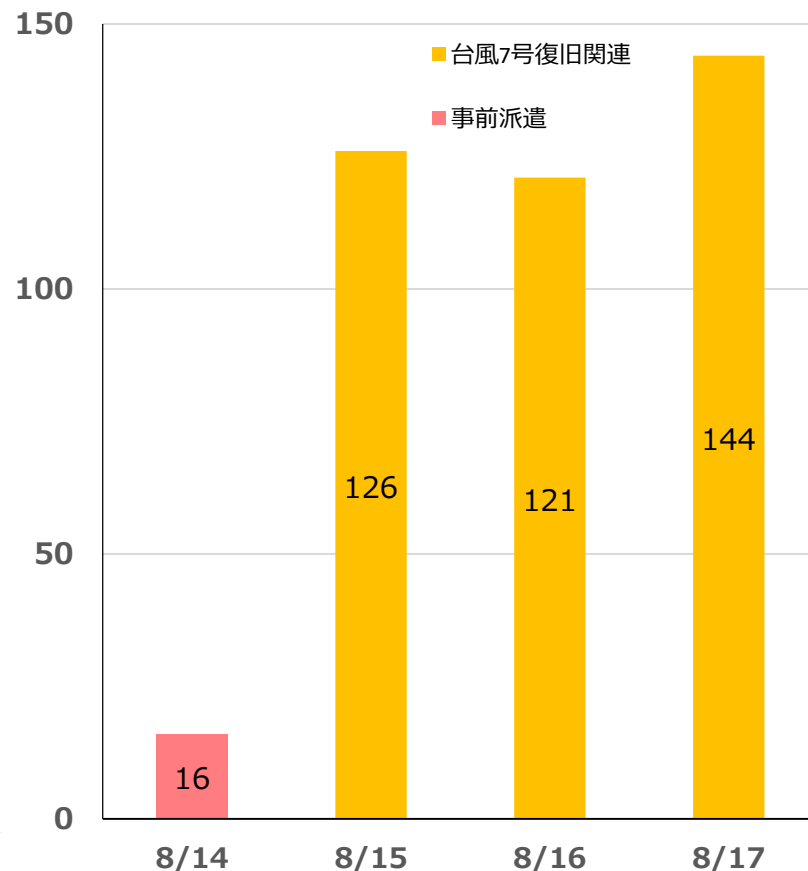
- 時間外労務費の対象として、延べ770名が復旧対応にあたった。
- 申請している作業内容が適切か、時間外単価が当該会社の各種規程に基づき適切に計算されているか、申請期間が「仮復旧対象期間（～99%停電復旧日まで）」を逸脱していないか等について審査し、問題ないことを確認した。

## <①時間外労務費内訳>

単位：千円

項目	申請対象費用	審査額	差異
時間外労務費	8,883	8,883	0
深夜手当・その他手当	1,286	1,286	0
日当	441	441	0
計	10,610	10,610	0

## (作業内容及び対応人数)



※千円未満四捨五入

## 審査結果 ②資機材の材料費・輸送費

- 対象となる費用は、資機材輸送車のフェリー代であった。
- 対象となる費用が証憑と整合しているか、利用期間等について相違がないかを審査し、問題ないことを確認した。

### <②資機材の材料費・輸送費の内訳>

単位：千円

項目	申請対象費用	審査額	差異
フェリー輸送代	87	87	0
計	87	87	0

※千円未満四捨五入

## 審査結果 ③人員の移動・宿泊費

- 人員の移動・宿泊費の対象は、8/14(離島対応)～8/18(帰路分のみ)の5日間であった。
- 対象費用は高速・タクシー・駐車場・レンタカーの移動費、宿泊費、レンタル布団代であった。
- 対象となる移動・宿泊費が証憑と整合しているか、当該会社の各種規程や証憑と整合しているか、利用期間等について相違がないかを審査し、問題ないことを確認した。

### <③人員の移動・宿泊費の内訳>

単位：千円

項目	申請対象費用	審査額	差異
移動費（高速代・タクシー代・ 駐車場代・レンタカー代）	230	230	0
宿泊費（事前派遣分含む）	953	953	0
レンタル布団	265	265	0
計	1,448	1,448	0

※千円未満四捨五入

# 審査結果 ④委託費

- 委託費は、倒木等に起因した配電線損傷及び電柱折損に伴う仮復旧工事や伐採工事、事故点探査工事のための費用であった。
- エビデンスに基づき、作業期間や内容に関し審査を行い、申請内容に問題がないことを確認した。

## <④委託費の内訳>

単位：千円

項目	申請対象 費用	審査額	差異
電柱折損 高圧線一部張替工事	1,563	1,563	0
伐採工事	1,132	1,132	0
事故点探査工事	535	535	0
計	3,230	3,230	0

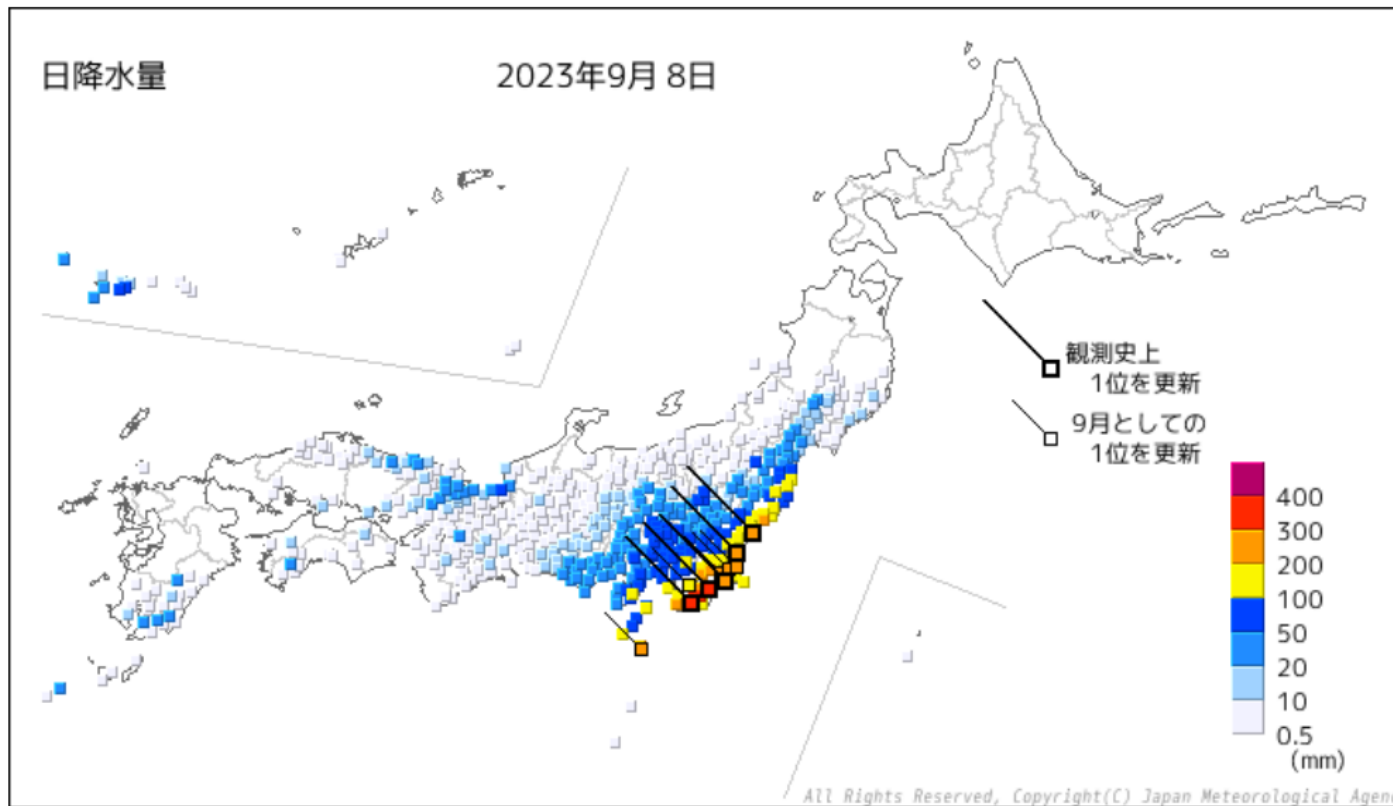
※千円未満四捨五入

#### 4. (東北エリア) 2023年9月台風13号関連豪雨災害による被害に対する仮復旧費用 ＜東北電力ネットワーク株式会社＞

項目	内容																											
1. 件名	(東北エリア) 2023年9月台風13号関連豪雨災害による被害に対する仮復旧費用																											
2. 災害要件	<div>(発災直後)</div> <div>・福島県いわき市山田町で1時間降水量81mmを観測した。</div> <table><tr><th>判断 タイミング</th><th>災害基準要件</th><th>具体的判断材料</th></tr><tr><td rowspan="4">発災前</td><td>●電力供給エリアにおいて、以下のいずれかに該当する場合</td><td>—</td></tr><tr><td>・(台風) 非常に強いまたは猛烈な台風について、48時間先までの予想進路に電力供給エリアが入る場合</td><td>・気象庁データ他</td></tr><tr><td>・(災害共通) 大雨特別警報、暴風特別警報等の各種特別警報が発表された場合</td><td>・気象庁データ他</td></tr><tr><td>・(災害共通) 国や電力広域機関からの要請があった場合</td><td>・書面、メール、電話等による要請</td></tr><tr><td rowspan="6">発災直後</td><td>●電力供給エリアにおいて、以下のいずれかに該当する場合</td><td>—</td></tr><tr><td>・(災害共通) 停電軒数(戸数) 10万以上</td><td>・事業者が公表する最大供給支障軒数</td></tr><tr><td>・(台風・豪雨) 最大風速*40m/s以上が観測された場合 *最大風速：10分間平均風速の最大値</td><td>・気象庁データ他</td></tr><tr><td>・(台風・豪雨) 1時間降水量が80mm以上を観測した場合</td><td>・気象庁データ他</td></tr><tr><td>・(地震) 最大震度6弱以上を観測した場合</td><td>・気象庁データ他</td></tr><tr><td>・(災害共通) 国や電力広域機関からの要請があった場合</td><td>・書面、メール、電話等による要請</td></tr></table>			判断 タイミング	災害基準要件	具体的判断材料	発災前	●電力供給エリアにおいて、以下のいずれかに該当する場合	—	・(台風) 非常に強いまたは猛烈な台風について、48時間先までの予想進路に電力供給エリアが入る場合	・気象庁データ他	・(災害共通) 大雨特別警報、暴風特別警報等の各種特別警報が発表された場合	・気象庁データ他	・(災害共通) 国や電力広域機関からの要請があった場合	・書面、メール、電話等による要請	発災直後	●電力供給エリアにおいて、以下のいずれかに該当する場合	—	・(災害共通) 停電軒数(戸数) 10万以上	・事業者が公表する最大供給支障軒数	・(台風・豪雨) 最大風速*40m/s以上が観測された場合 *最大風速：10分間平均風速の最大値	・気象庁データ他	・(台風・豪雨) 1時間降水量が80mm以上を観測した場合	・気象庁データ他	・(地震) 最大震度6弱以上を観測した場合	・気象庁データ他	・(災害共通) 国や電力広域機関からの要請があった場合	・書面、メール、電話等による要請
判断 タイミング	災害基準要件	具体的判断材料																										
発災前	●電力供給エリアにおいて、以下のいずれかに該当する場合	—																										
	・(台風) 非常に強いまたは猛烈な台風について、48時間先までの予想進路に電力供給エリアが入る場合	・気象庁データ他																										
	・(災害共通) 大雨特別警報、暴風特別警報等の各種特別警報が発表された場合	・気象庁データ他																										
	・(災害共通) 国や電力広域機関からの要請があった場合	・書面、メール、電話等による要請																										
発災直後	●電力供給エリアにおいて、以下のいずれかに該当する場合	—																										
	・(災害共通) 停電軒数(戸数) 10万以上	・事業者が公表する最大供給支障軒数																										
	・(台風・豪雨) 最大風速*40m/s以上が観測された場合 *最大風速：10分間平均風速の最大値	・気象庁データ他																										
	・(台風・豪雨) 1時間降水量が80mm以上を観測した場合	・気象庁データ他																										
	・(地震) 最大震度6弱以上を観測した場合	・気象庁データ他																										
	・(災害共通) 国や電力広域機関からの要請があった場合	・書面、メール、電話等による要請																										
3. 被害状況	<div>・停電発生日時           : 2023年9月8日(金) 20時24分</div> <div>・最大停電日時、戸数 : 2023年9月8日(金) 22時07分、10,729戸</div> <div>・主な設備被害         : 設備損傷等</div>																											
4. 仮復旧終了日(扱い日)	2023年9月9日(土) 12時00分																											
5. 申請交付金額 (自己負担一割を除いた額)	43,502,000円																											



- 9月5日に日本の南で発生した台風第13号は、7日にかけて日本の南を北上し、8日には東海道沖に進んで熱帯低気圧に変わった。その後、熱帯低気圧は9日にかけて東海道沖にほとんど停滞した。南から暖かく湿った空気が台風の東側に流入し、台風を中心から離れた場所で雨雲が発達して、関東甲信地方や東北太平洋側では、8日から9日にかけて大雨となった。このうち、東京都(伊豆諸島)、千葉県、茨城県及び福島県では線状降水帯が発生し、1時間に80ミリ以上の猛烈な雨が降った所があった。



日降水量分布図（9月8日）

参考資料：気象庁資料より一部抜粋

[https://www.data.jma.go.jp/stats/data/bosai/report/2023/20230929/jyun\\_sokuji20230907-0909.pdf](https://www.data.jma.go.jp/stats/data/bosai/report/2023/20230929/jyun_sokuji20230907-0909.pdf)

■ 交付対象となる災害基準要件((台風・豪雨) 1時間降水量が80mm以上を観測した) を満たしていることを確認した。

日ごとの値

一覧表

グラフ

見出しの固定

メニューに戻る

主要要素

詳細(降水量)

詳細(気温・蒸気圧・湿度)

詳細(風・日照)

詳細(雪)

前年

前月

前日

翌日

翌月

翌年

月ごとの値

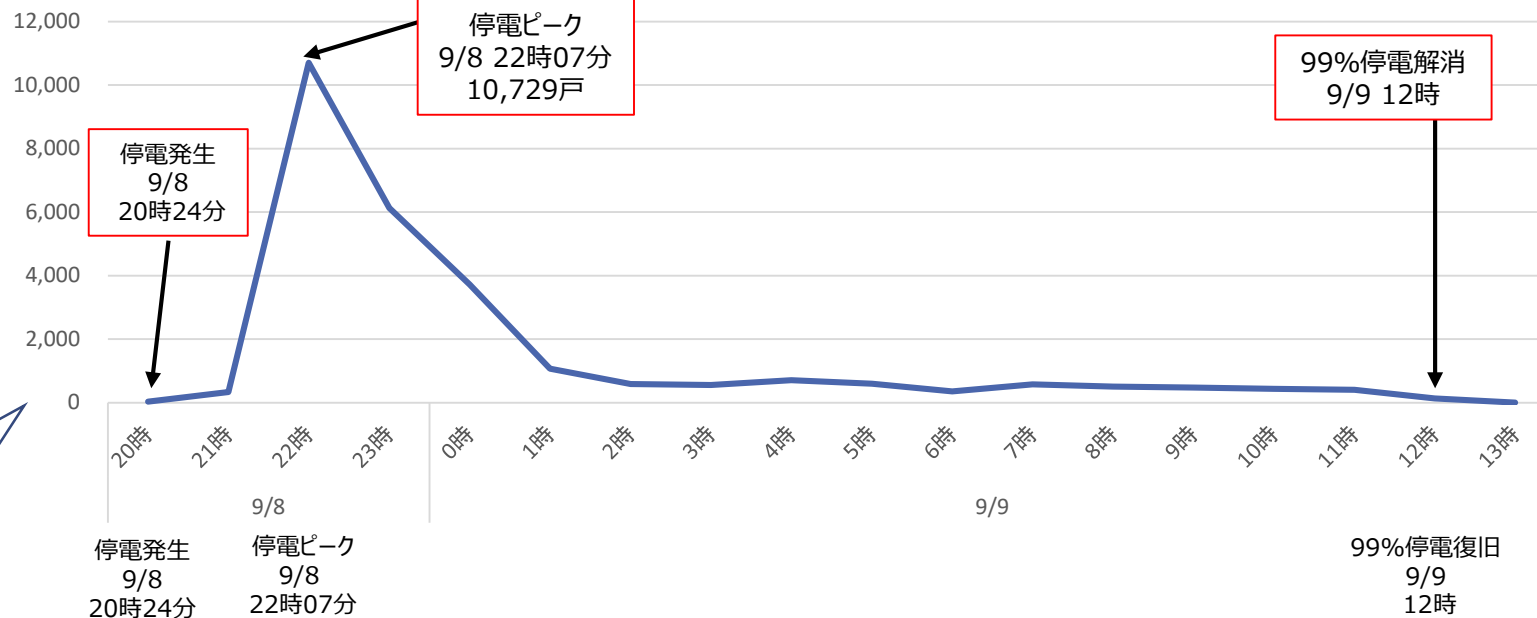
旬ごとの値

半旬ごとの値

日ごとの値

山田(福島県) 2023年9月(日ごとの値) 主要要素																
日	降水量			気温			湿度		平均風速 (m/s)	風向・風速				最多 風向	日照 時間 (h)	
	合計 (mm)	最大1時間 (mm)	最大10分間 (mm)	平均 (℃)	最高 (℃)	最低 (℃)	平均 (%)	最小 (%)		最大	最大瞬間	最大瞬間	最大瞬間			
1	0.0	0.0	0.0	26.5	31.7	21.6	///	///	2.7	8.1	南南東	12.3	南東	北北西	11.4	
2	0.0	0.0	0.0	26.6	31.7	22.1	///	///	2.1	6.2	南東	8.5	南東	南東	7.0	
3	0.0	0.0	0.0	26.5	32.3	22.2	///	///	1.7	6.0	南南東	8.2	南南東	北	7.6	
4	118.0	31.0	9.5	25.3	26.1	24.4	///	///	1.6	3.9	南南東	10.5	北北西	南南東	0.0	
5	11.0	8.5	3.5	27.1	33.6	23.9	///	///	1.3	5.2	北西	7.9	西北西	北	4.2	
6	79.0	30.5	11.5	24.3	28.0	21.6	///	///	1.1	5.0	北西	9.3	北北西	北	0.0	
7	0.0	0.0	0.0	25.1	30.5	21.0	///	///	1.7	5.0	北北西	8.0	北北西	北	7.7	
8	182.5	81.0	26.5	23.1	25.3	21.9	///	///	1.8	5.5	南南東	9.9	南	北	0.0	
9	11.5	6.0	6.0	25.9	30.8	23.4	///	///	1.9	5.8	南東	9.5	南南東	北	1.0	
10	0.0	0.0	0.0	26.5	31.9	21.9	///	///	1.4	4.7	南東	6.9	南南東	南東	8.2	
11	0.0	0.0	0.0	26.5	31.3	23.0	///	///	2.1	6.9	南東	9.5	南南東	北	8.2	
12	2.0	2.0	2.0	25.6	30.6	22.0	///	///	2.0	5.9	南東	8.8	南東	北	5.8	

停電軒数の推移



時間外 日当	該当なし	水害に伴う復旧対応・非常災害対応・予防巡視対応他
宿泊 旅費	該当なし	該当あり
直接工事 (資機材)	該当なし	
委託費	仮/本 区分可	該当なし
	仮/本 区分不可	該当なし
	該当なし	無停機材取付・電柱傾斜直し他

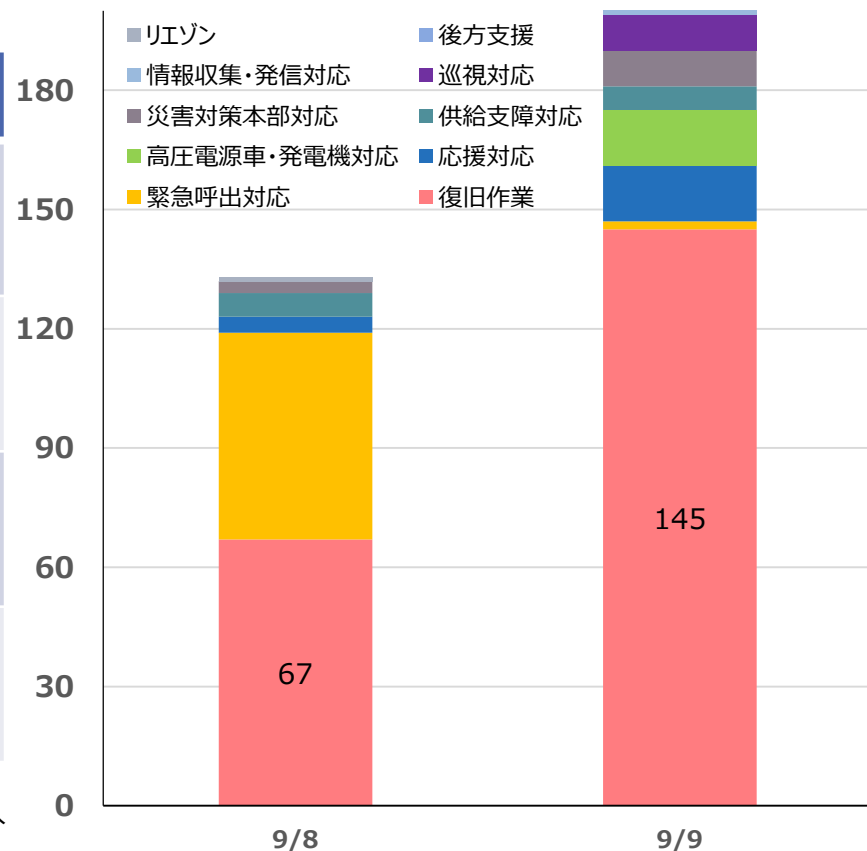
- 時間外労務費の対象として、延べ341名が復旧対応にあたった。
- 申請している作業内容が適切か、時間外単価が当該会社の各種規程に基づき適切に計算されているか、申請期間が「仮復旧対象期間（～99%停電復旧日まで）」を逸脱していないか等について審査し、問題ないことを確認した。

## <①時間外労務費内訳>

単位：千円

項目	申請対象費用	審査額	差異
時間外労務費	6,039	6,039	0
深夜手当・その他手当	2,089	2,089	0
日当	205	205	0
計	8,333	8,333	0

## (作業内容及び対応人数)



※千円未満四捨五入

## 審査結果 ②人員の移動・宿泊費

- 人員の移動・宿泊費の対象は、9/8～9/9(99%仮復旧終了日)の2日間であった。
- 対象となる移動費が証憑と整合しているか、当該会社の各種規程や証憑と整合しているか、利用期間等について相違がないかを審査し、問題ないことを確認した。

### <②人員の移動・宿泊費の内訳>

単位：千円

項目	申請対象費用	審査額	差異
移動費 (高速代・タクシー代)	115	115	0
宿泊費	144	144	0
計	259	259	0

※千円未満四捨五入

## 審査結果 ③電源車等の燃料・移動・点検費

- 対象となる費用は発電機車・高圧電源車の運送代と燃料代(ガソリン・軽油)であった。
- 対象となる費用が証憑と整合しているか、利用期間等について相違がないかを審査し、問題ないことを確認した。

### <③電源車等の燃料・移動・点検費の内訳>

単位：千円

項目	申請対象費用	審査額	差異
車両用燃料代金(ガソリン・軽油)	36,390	36,390	0
運送費	2,719	2,719	0
計	39,109	39,109	0

※千円未満四捨五入

## 審査結果 ④委託費

- 委託費は、設備損傷による無停機材取付・電柱傾斜直し等のための費用であった。
- エビデンスに基づき、作業期間や内容に関し審査を行い、申請内容に問題がないことを確認した。

### <④委託費の内訳>

単位：千円

項目	申請対象 費用	審査額	差異
無停機材取付・電柱傾斜直し他	635	635	0
計	635	635	0

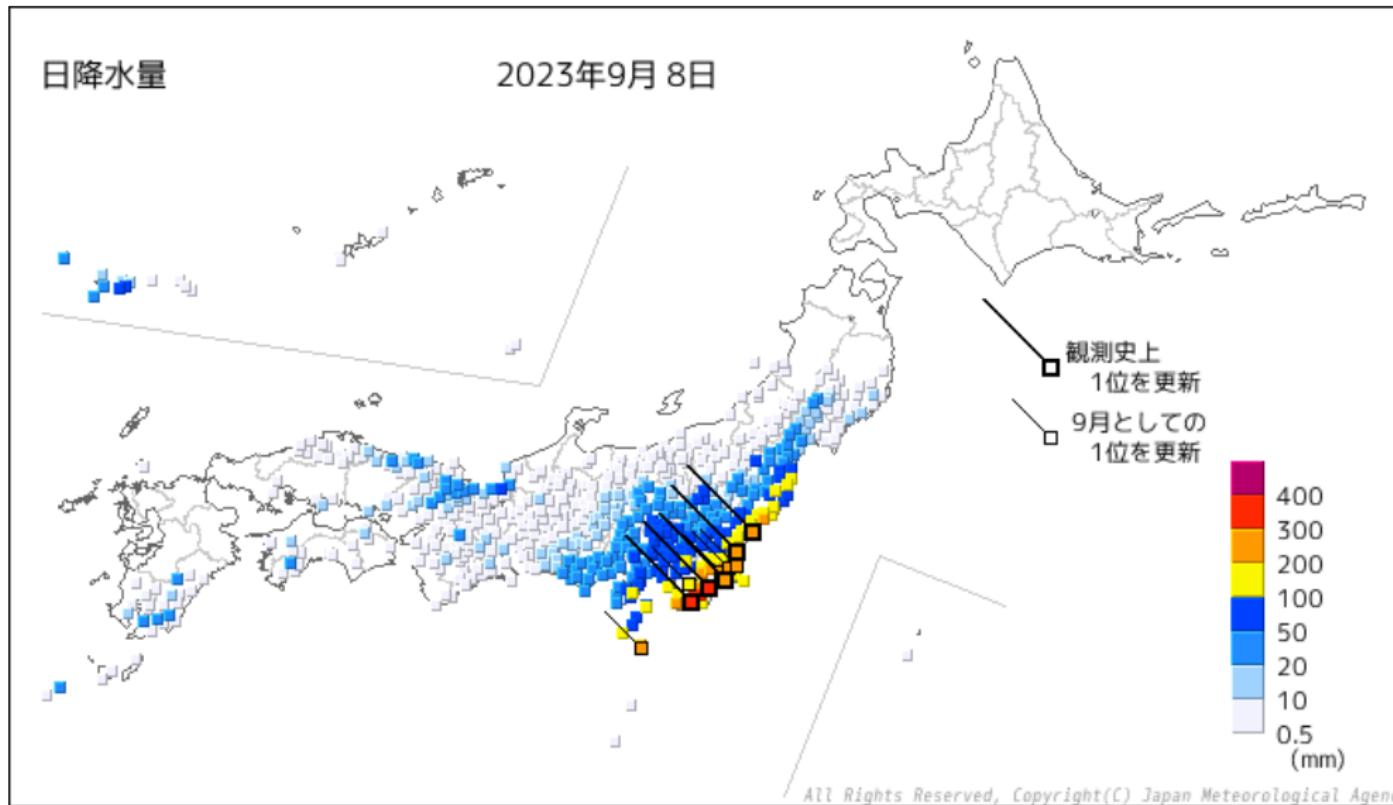
※千円未満四捨五入

5. (東京エリア) 2023年9月台風13号関連豪雨災害による被害に対する仮復旧費用  
＜東京電力パワーグリッド株式会社＞



項目	内容																
1. 件名	(東京エリア) 2023年9月台風13号関連豪雨災害による被害に対する仮復旧費用																
2. 災害要件	<p>(発災直後)</p> <p>・茨城エリア、千葉エリア、東京都島嶼エリア、福島エリアにおいて1時間降水量が80mm以上を観測した。</p> <p>日立（茨城県）：93.0mm    花園（茨城県）：84.0mm    鴨川（千葉県）：83.5mm 大多喜（千葉県）：109.5mm    三宅島（東京都）：122.0mm    三宅坪田（東京都）：123.5mm</p> <table><tr><th>判断 タイミング</th><th>災害基準要件</th><th>具体的判断材料</th></tr><tr><td rowspan="6">発災直後</td><td>●電力供給エリアにおいて、以下のいずれかに該当する場合</td><td>—</td></tr><tr><td>・（災害共通）停電軒数（戸数）10万以上</td><td>・事業者が公表する最大供給支障軒数</td></tr><tr><td>・（台風・豪雨）最大風速*40m/s以上が観測された場合 *最大風速：10分間平均風速の最大値</td><td>・気象庁データ他</td></tr><tr><td>・（台風・豪雨）1時間降水量が80mm以上を観測した場合</td><td>・気象庁データ他</td></tr><tr><td>・（地震）最大震度6弱以上を観測した場合</td><td>・気象庁データ他</td></tr><tr><td>・（災害共通）国や電力広域機関からの要請があった場合</td><td>・書面、メール、電話等による要請</td></tr></table>	判断 タイミング	災害基準要件	具体的判断材料	発災直後	●電力供給エリアにおいて、以下のいずれかに該当する場合	—	・（災害共通）停電軒数（戸数）10万以上	・事業者が公表する最大供給支障軒数	・（台風・豪雨）最大風速*40m/s以上が観測された場合 *最大風速：10分間平均風速の最大値	・気象庁データ他	・（台風・豪雨）1時間降水量が80mm以上を観測した場合	・気象庁データ他	・（地震）最大震度6弱以上を観測した場合	・気象庁データ他	・（災害共通）国や電力広域機関からの要請があった場合	・書面、メール、電話等による要請
判断 タイミング	災害基準要件	具体的判断材料															
発災直後	●電力供給エリアにおいて、以下のいずれかに該当する場合	—															
	・（災害共通）停電軒数（戸数）10万以上	・事業者が公表する最大供給支障軒数															
	・（台風・豪雨）最大風速*40m/s以上が観測された場合 *最大風速：10分間平均風速の最大値	・気象庁データ他															
	・（台風・豪雨）1時間降水量が80mm以上を観測した場合	・気象庁データ他															
	・（地震）最大震度6弱以上を観測した場合	・気象庁データ他															
	・（災害共通）国や電力広域機関からの要請があった場合	・書面、メール、電話等による要請															
3. 被害状況	<p>・停電発生日時           ：2023年9月8日（金）4時26分</p> <p>・最大停電日時、戸数   ：2023年9月9日（土）6時14分、15,039戸</p> <p>・損害設備状況           ：土砂崩れに伴う電柱折損や倒木に伴う高圧本線断線等が複数個所で発生</p> <p>・主な停電の原因        ：上記による影響</p>																
4. 仮復旧終了日（扱い日）	2023年9月10日（日）7時24分																
5. 申請交付金額 （自己負担一割を除いた額）	16,682,000円																

- 9月5日に日本の南で発生した台風第13号は、7日にかけて日本の南を北上し、8日には東海道沖に進んで熱帯低気圧に変わった。その後、熱帯低気圧は9日にかけて東海道沖にほとんど停滞した。南から暖かく湿った空気が台風の東側に流入し、台風を中心から離れた場所で雨雲が発達して、関東甲信地方や東北太平洋側では、8日から9日にかけて大雨となった。このうち、東京都(伊豆諸島)、千葉県、茨城県及び福島県では線状降水帯が発生し、1時間に80ミリ以上の猛烈な雨が降った所があった。



日降水量分布図（9月8日）

## ■ 交付対象となる災害基準要件((台風・豪雨) 1時間降水量が80mm以上を観測した) を満たしていることを確認した。

国土交通省 気象庁 Japan Meteorological Agency

HOME 防災情報 各種データ・資料 地域の情報 知識・解説 各種申請・ご案内

ホーム>各種データ・資料>過去の気象データ検索>日ごとの値

日ごとの値

一覧表 グラフ 見出しの固定 メニューに戻る

主な要素 詳細(降水量) 詳細(気温・蒸気圧・湿度) 詳細(風・日照) 詳細(雪)

前年 前月 前日 翌日 翌月 翌年 月ごとの値 旬ごとの値 半旬ごとの値 日ごとの値

日立(茨城県) 2023年9月(日ごとの値) 主な要素

日	降水量			気温			湿度		風向・風速					日照		雪	
	合計 (mm)	最大1時間 (mm)	最大10分間 (mm)	平均 (℃)	最高 (℃)	最低 (℃)	平均 (%)	最小 (%)	平均風速 (m/s)	最大 風速(m/s)		最大瞬間 風速(m/s)		最多 時間 (h)	降雪の深さの 合計(cm)	最深積雪 (cm)	
1	0.0	0.0	0.0	27.3	30.5	25.0	///	///	3.0	5.0	南南西	9.8	南南西	南西	11.6	///	///
2	0.0	0.0	0.0	27.4	30.3	25.1	///	///	2.1	4.3	南南東	7.1	南南東	南南東	9.6	///	///
3	0.0	0.0	0.0	27.1	30.7	23.9	///	///	2.8	5.1	北東	9.1	東北東	北北東	10.6	///	///
4	103.0	36.5	10.5	25.8	26.9	24.0	///	///	3.1	7.7	北東	14.7	北東	北東	0.0	///	///
5	0.0	0.0	0.0	28.3	33.4	25.0	///	///	1.7	3.8	南西	6.8	南	南西	8.1	///	///
6	20.0	18.5	7.0	25.9	29.5	23.0	///	///	1.8	4.8	西北西	8.2	北東	北東	1.7	///	///
7	0.0	0.0	0.0	25.2	28.5	21.4	///	///	2.2	4.8	北東	9.0	北東	北東	7.2	///	///
8	269.0	93.0	22.5	23.7	25.3	20.7	///	///	3.9	8.0	北東	13.9	北東	北東	0.0	///	///
9	13.5	9.5	7.5	26.2	29.7	24.4	///	///	1.8	5.1	南	9.4	南	南	2.6	///	///
10	0.0	0.0	0.0	26.6	30.4	23.6	///	///	1.9	3.9	南東	7.8	南西	南	9.5	///	///
11	0.0	0.0	0.0	26.9	29.4	24.3	///	///	1.9	4.0	南東	6.1	南東	南	8.4	///	///
12	0.0	0.0	0.0	26.6	29.5	24.0	///	///	1.8	4.3	南南東	6.8	南南東	南南東	10.2	///	///
13	0.0	0.0	0.0	25.9	29.4	21.7	///	///	1.3	2.7	東南東	4.7	東南東	東南東	11.3	///	///
14	0.0	0.0	0.0	27.1	29.8	24.1	///	///	1.9	4.5	南南東	7.2	南南東	南南東	9.3	///	///
15	0.5	0.5	0.5	26.3	28.9	24.6	///	///	2.0	3.9	北東	7.6	東北東	北東	2.8	///	///

## 【日立市（茨城）の事例】

## 【大多喜（千葉）の事例】

国土交通省 気象庁 Japan Meteorological Agency

HOME 防災情報 各種データ・資料 地域の情報 知識・解説 各種申請・ご案内

ホーム>各種データ・資料>過去の気象データ検索>日ごとの値

日ごとの値

一覧表 グラフ 見出しの固定 メニューに戻る

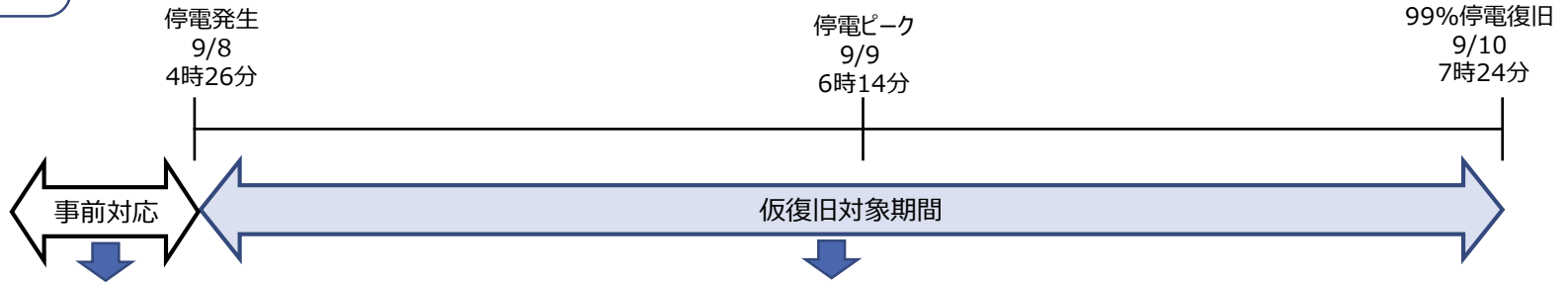
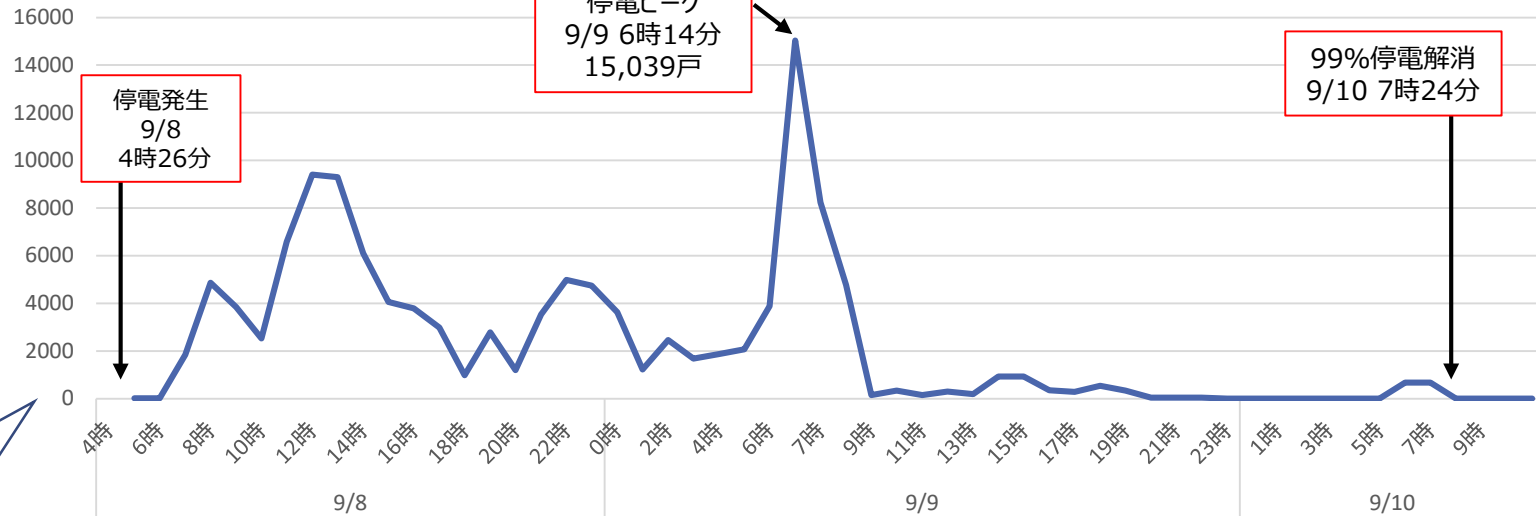
主な要素 詳細(降水量) 詳細(気温・蒸気圧・湿度) 詳細(風・日照) 詳細(雪)

前年 前月 前日 翌日 翌月 翌年 月ごとの値 旬ごとの値 半旬ごとの値 日ごとの値

大多喜(千葉県) 2023年9月(日ごとの値) 主な要素

降水量			気温			湿度		風向・風速					日照	雪			
日	合計 (mm)	最大1時間 (mm)	最大10分間 (mm)	平均 (℃)	最高 (℃)	最低 (℃)	平均 (%)	最小 (%)	平均風速 (m/s)	最大 風速(m/s)	風向	最大瞬間 風速(m/s)	風向	風向	時間 (h)	降雪の深さの 合計(cm)	最深積雪 (cm)
1	0.0	0.0	0.0	///	///	///	///	///	///	///	///	///	///	///	///	///	///
2	0.0	0.0	0.0	///	///	///	///	///	///	///	///	///	///	///	///	///	///
3	35.0	30.0	12.0	///	///	///	///	///	///	///	///	///	///	///	///	///	///
4	36.5	12.5	4.5	///	///	///	///	///	///	///	///	///	///	///	///	///	///
5	0.0	0.0	0.0	///	///	///	///	///	///	///	///	///	///	///	///	///	///
6	3.5	2.5	1.0	///	///	///	///	///	///	///	///	///	///	///	///	///	///
7	4.0	1.5	0.5	///	///	///	///	///	///	///	///	///	///	///	///	///	///
8	350.0	109.5	27.5	///	///	///	///	///	///	///	///	///	///	///	///	///	///
9	23.0	21.0	12.5	///	///	///	///	///	///	///	///	///	///	///	///	///	///
10	0.0	0.0	0.0	///	///	///	///	///	///	///	///	///	///	///	///	///	///
11	0.5	0.5	0.5	///	///	///	///	///	///	///	///	///	///	///	///	///	///
12	0.5	0.5	0.5	///	///	///	///	///	///	///	///	///	///	///	///	///	///
13	0.0	0.0	0.0	///	///	///	///	///	///	///	///	///	///	///	///	///	///
14	0.0	0.0	0.0	///	///	///	///	///	///	///	///	///	///	///	///	///	///
15	0.5	0.5	0.5	///	///	///	///	///	///	///	///	///	///	///	///	///	///

停電軒数の推移



時間外 日当	該当なし	配電線事故復旧対応他
宿泊 旅費		該当あり
直接工事 (資機材)	該当なし	地際折損柱の仮復旧
委託費	仮/本 区分可	該当なし
	仮/本 区分不可	本柱仮支線施設工事・待機費用

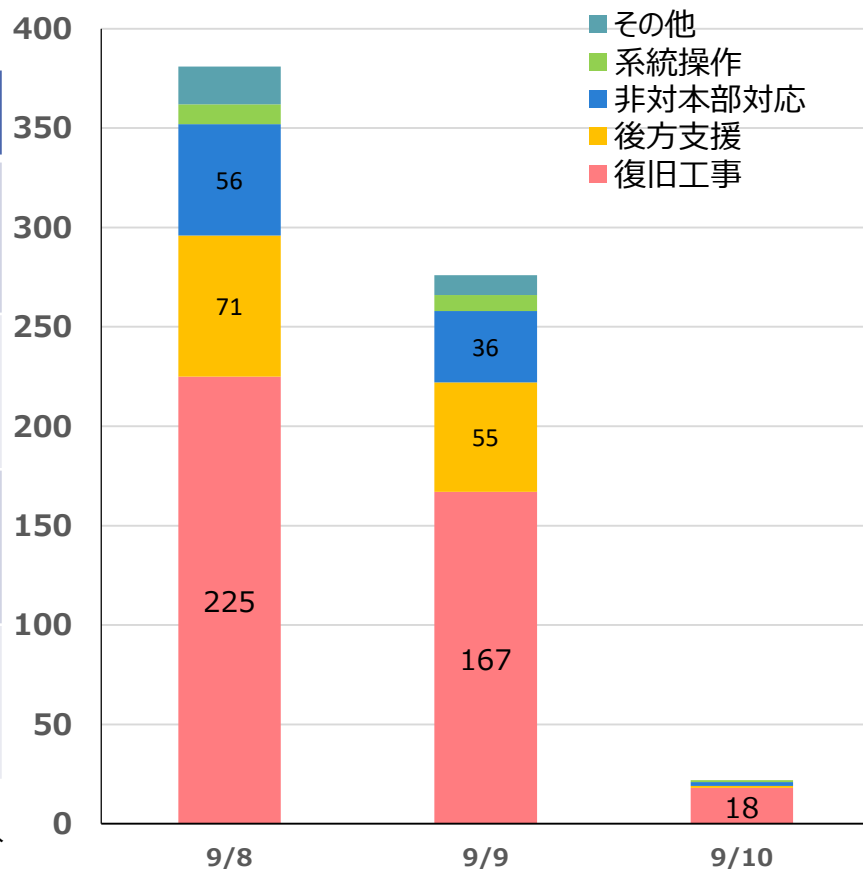
- 時間外労務費の対象として、延べ679名が復旧対応にあたった。
- 申請している作業内容が適切か、時間外単価が当該会社の各種規程に基づき適切に計算されているか、申請期間が「仮復旧対象期間（～99%停電復旧日まで）」を逸脱していないか等について審査し、問題ないことを確認した。

## <①時間外労務費内訳>

単位：千円

項目	申請対象費用	審査額	差異
時間外労務費	14,268	14,268	0
深夜手当・その他手当	2,202	2,202	0
日当	28	28	0
計	16,498	16,498	0

## (作業内容及び対応人数)



※千円未満四捨五入

## 審査結果 ②資機材の材料費・輸送費

- 対象となる費用は地際折損柱の仮復旧のための材料費とその運送代であった。
- 対象となる費用が証憑と整合しているか、利用期間等について相違がないかを審査し、問題ないことを確認した。

### ＜②資機材の材料費・輸送費の内訳＞

単位：千円

項目	申請対象費用	審査額	差異
輸送費	51	51	0
材料費	14	14	0
計	65	65	0

※千円未満四捨五入

## 審査結果 ③人員の移動・宿泊費

- 人員の移動・宿泊費の対象は、9/6(島嶼部への移動)～9/10(99%仮復旧終了日)の5日間であった。
- 対象となる移動費が証憑と整合しているか、当該会社の各種規程や証憑と整合しているか、利用期間等について相違がないかを審査し、問題ないことを確認した。

### <③人員の移動・宿泊費の内訳>

単位：千円

項目	申請対象費用	審査額	差異
移動費 (航空機代・高速代・タクシー代)	145	145	0
宿泊費	209	209	0
計	354	354	0

※千円未満四捨五入

# 審査結果 ④委託費

- 委託費は、斜面崩壊に伴う本柱仮支線施設工事の仮復旧工事、待機及び稼働中の電源車への給油のための費用であった。
- エビデンスに基づき、作業期間や内容に関し審査を行い、申請内容に問題がないことを確認した。

## <④委託費の内訳>

単位：千円

項目	申請対象 費用	審査額	差異
仮復旧工事	314	314	0
待機費用	652	652	0
輸送・給油費	653	653	0
計	1,619	1,619	0



(別紙2)

広域総第2024-015号

2024年4月24日

沖縄電力株式会社

代表取締役社長

社長執行役員

本永 浩之 殿

電力広域的運営推進機関

理事長 大山 力

災害等扶助交付金の申請に関する交付金決定通知について

2024年2月14日付で受理致しました「(沖縄エリア)2023年8月台風6号による被害に対する仮復旧費用」に関する災害等扶助交付金の申請について、業務規程第176条の13第1項に基づき、申請内容の精査を行い、業務規程第176条の13第2項に基づき、下記の通り交付金額を決定致しましたので通知致します。

記

1. 件名 (案件番号)

(沖縄エリア)2023年8月台風6号による被害に対する仮復旧費用 (2023-11)

2. 交付金額

329,565,000円

3. 交付決定日

2024年4月24日

4. 交付金支払い日

2024年5月31日

以上

(別紙3)

広域総第2024-016号

2024年4月24日

関西電力送配電株式会社

代表取締役社長

白銀 隆之 殿

電力広域的運営推進機関

理事長 大山 力

災害等扶助交付金の申請に関する交付金決定通知について

2024年2月21日付で受理致しました「(関西エリア)2023年台風7号の豪雨による被害に対する仮復旧費用」に関する災害等扶助交付金の申請について、業務規程第176条の13第1項に基づき、申請内容の精査を行い、業務規程第176条の13第2項に基づき、下記の通り交付金額を決定致しましたので通知致します。

記

1. 件名 (案件番号)

(関西エリア)2023年台風7号の豪雨による被害に対する  
仮復旧費用 (2023-12)

2. 交付金額

147,730,000円

3. 交付決定日

2024年4月24日

4. 交付金支払い日

2024年5月31日

以上

(別紙4)

広域総第2024-017号

2024年4月24日

中国電力ネットワーク株式会社

代表取締役社長

長谷川 宏之 殿

電力広域的運営推進機関

理事長 大山 力

災害等扶助交付金の申請に関する交付金決定通知について

2024年2月21日付で受理致しました「(中国エリア)2023年台風7号による被害に対する仮復旧費用」に関する災害等扶助交付金の申請について、業務規程第176条の13第1項に基づき、申請内容の精査を行い、業務規程第176条の13第2項に基づき、下記の通り交付金額を決定致しましたので通知致します。

#### 記

1. 件名 (案件番号)

(中国エリア)2023年台風7号による被害に対する仮復旧  
費用(2023-13)

2. 交付金額

13,837,000円

3. 交付決定日

2024年4月24日

4. 交付金支払い日

2024年5月31日

以上

(別紙5)

広域総第2024-018号

2024年4月24日

東北電力ネットワーク株式会社

取締役社長

坂本 光弘 殿

電力広域的運営推進機関

理事長 大山 力

災害等扶助交付金の申請に関する交付金決定通知について

2024年2月21日付で受理致しました「(東北エリア)2023年9月台風13号関連豪雨災害による被害に対する仮復旧費用」に関する災害等扶助交付金の申請について、業務規程第176条の13第1項に基づき、申請内容の精査を行い、業務規程第176条の13第2項に基づき、下記の通り交付金額を決定致しましたので通知致します。

記

1. 件名 (案件番号)

(東北エリア)2023年9月台風13号関連豪雨災害による  
被害に対する仮復旧費用 (2023-14)

2. 交付金額

43,502,000円

3. 交付決定日

2024年4月24日

4. 交付金支払い日

2024年5月31日

以上

(別紙6)

広域総第2024-019号

2024年4月24日

東京電力パワーグリッド株式会社

代表取締役社長

金子 禎則 殿

電力広域的運営推進機関

理事長 大山 力

災害等扶助交付金の申請に関する交付金決定通知について

2024年3月6日付で受理致しました「(東京エリア)2023年9月台風13号関連豪雨災害による被害に対する仮復旧費用」に関する災害等扶助交付金の申請について、業務規程第176条の13第1項に基づき、申請内容の精査を行い、業務規程第176条の13第2項に基づき、下記の通り交付金額を決定致しましたので通知致します。

記

1. 件名 (案件番号)

(東京エリア)2023年9月台風13号関連豪雨災害による  
被害に対する仮復旧費用 (2023-15)

2. 交付金額

16,682,000円

3. 交付決定日

2024年4月24日

4. 交付金支払い日

2024年5月31日

以上