

第3号議案

広域機関主宰 電源接続案件募集プロセスの結果及びその公表について (福島県白河エリア、福島県浜通り南部エリア) (案)

平成28年6月17日に開始した福島県白河エリア及び平成29年2月13日に開始した福島県浜通り南部エリアにおける広域機関主宰の電源接続案件募集プロセスに関して、別紙1、別紙2のとおり、全ての優先系統連系希望者と工事費負担金補償契約の締結等が完了したことから、業務規程第87条に基づき、同プロセスは成立とし、同プロセスの結果を別紙3、別紙4のとおり本機関ウェブサイトにて公表する。

1. 対象となる案件名称

- (1) 福島県白河エリアにおける電源接続案件募集プロセス
- (2) 福島県浜通り南部エリアにおける電源接続案件募集プロセス

2. 本プロセスの結果

(1) 福島県白河エリアにおける電源接続案件募集プロセス

本プロセスの成否	成立 (入札後に既契約申込みの取下げがあり、入札容量が入札対象工事の対象設備の空容量の範囲内であったため、入札対象工事が不要となった。)
優先系統連系希望者の件数	3件
優先系統連系希望者の連系容量	■■■■■

(2) 福島県浜通り南部エリアにおける電源接続案件募集プロセス

本プロセスの成否	成立 (本プロセス開始後に既契約申込みの取下げがあり、入札容量が入札対象工事の対象設備の空容量の範囲内であったため、入札対象工事が不要となった。)
優先系統連系希望者の件数	1件
優先系統連系希望者の連系容量	■■■■■

3. 工事費負担金補償契約書及び工事費負担金補償金額確認書 (別紙1、別紙2)

4. 公表資料 (別紙3、別紙4)

5. 本プロセスの結果の公表日

平成30年2月14日

以上

別紙1：福島県白河エリアの工事費負担金補償金契約書

別紙2：福島県浜通り南部エリアの工事費負担金補償金額確認書

別紙3：公表文「福島県白河エリアにおける電源接続案件募集プロセスの結果について」

別紙4：公表文「福島県浜通り南部エリアにおける電源接続案件募集プロセスの結果について」

福島県白河エリアにおける電源接続案件募集プロセスの結果について

平成30年2月14日
電力広域的運営推進機関平成28年6月17日に開始した福島県白河エリア^{※1}における電源接続案件募集プロセス^{※2}に関して、業務規程第87条に基づき同プロセスの結果を下記のとおり公表いたします。

記

1. 電源接続案件募集プロセスの成否

成立

2. 応募件数・応募容量

応募	件数 (件)	容量 (MW)
	12	21.0

3. 入札件数・入札容量・入札総額・平均入札負担金単価

入札 ^{※3}	件数 (件)	容量 (MW)	入札総額 (百万円)	平均入札負担金単価 (万円/kW)
	4	— ^{※4}	— ^{※4}	— ^{※4}

4. 優先系統連系希望者の件数・連系容量・入札総額・平均入札負担金単価

優先系統連系 希望者	件数 (件)	容量 (MW)	入札総額 (百万円)	平均入札負担金単価 (万円/kW)
	3	— ^{※4}	— ^{※4}	— ^{※4}

5. 没収された入札保証金^{※5}の件数・総額

没収された 入札保証金	件数 (件)	総額 (円)
	0	0

※1 福島県白河エリア

福島県 白河市、西白河郡西郷村、西白河郡泉崎村、岩瀬郡天栄村
詳細は添付資料の「2. 募集対象エリア」をご参照ください。

※2 電源接続案件募集プロセス

系統連系希望者の希望等により、近隣の電源接続案件の可能性を募り、複数の電気供給事業者により工事費を共同負担して系統増強を行う手続

※3 入札

入札後の既契約申込みの取下げにより、入札容量が入札対象工事の対象設備に空容量の範囲内であったため、入札対象工事が不要となり、全ての入札者を優先系統連系希望者として本プロセスを進めています。

※4 入札容量等

入札者及び優先系統連系希望者が2事業者以内であるため、入札負担金等が特定される可能性があることから、公表は控えさせていただきます。

※5 没収された入札保証金

入札対象工事が不要となったため、入札保証金は本プロセス完了後に返金します。

○添付資料

福島県白河エリアにおける電源接続案件募集プロセスの概要等について

以 上

福島県白河エリアにおける 電源接続案件募集プロセスの概要等について

平成30年2月14日

電力広域的運営推進機関



1-1. 募集要領に記載の入札対象工事の概要

1

(1) 入札対象工事内容

西白河変電所 154/66kV変圧器 増設工事(100MVA)

(2) 入札対象工事費

約4.4億円(税抜)

【参考】新費用負担ルールに基づく算定額

特定負担(発電設備設置者が負担する費用)：約4.3億円(税抜)

一般負担(託送料金を通じて広く系統利用者が負担する費用)：約0.1億円(税抜)

(3) 工事完了予定時期

電源接続案件募集プロセス完了時から約2年後(平成32年2月目途※)

実際の工事完了時期は、対策工事に伴う現地調査・用地交渉・作業停止調整等により、当初の予定から変動する可能性があります。

※募集プロセス完了時期を踏まえ、募集要領から変更しています。

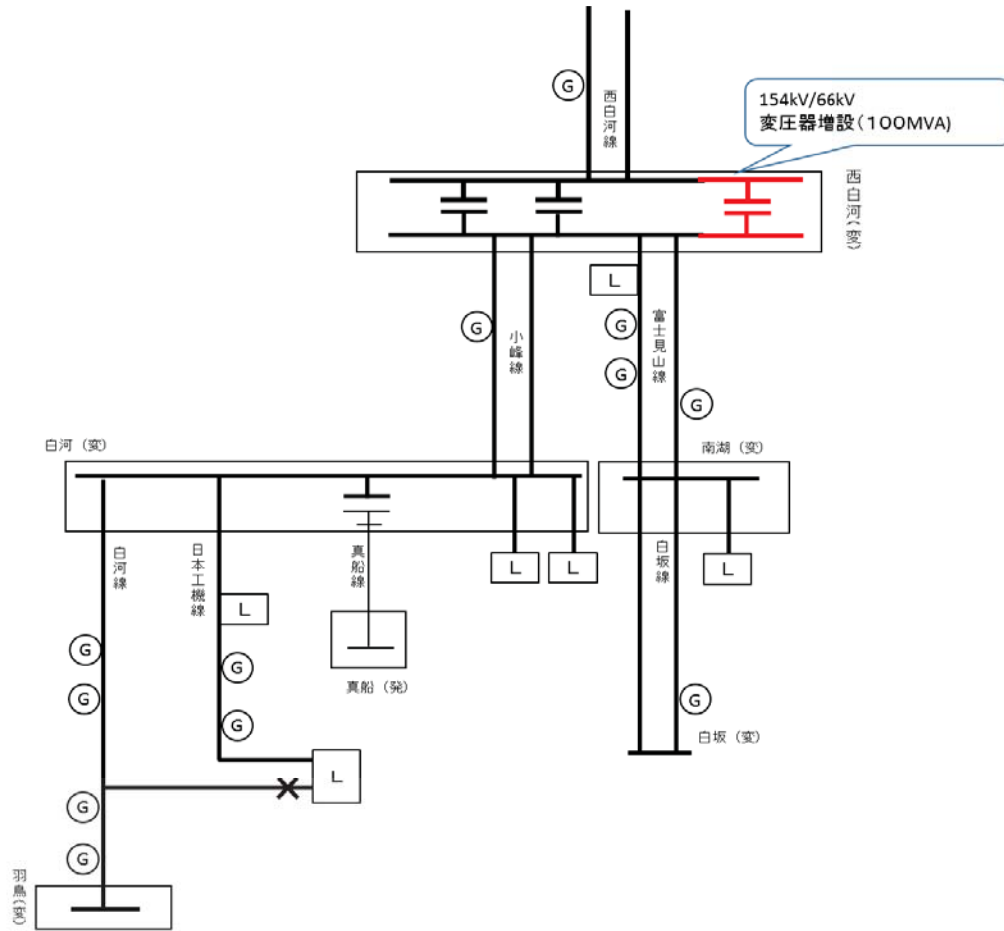
(4) 募集する容量

9.3万kW

(5) 募集する電源

募集対象エリア内において、高圧又は特別高圧の送電系統に連系して電力を流入する発電設備等

同一事業地における50kW以上の設備を50kW未満の設備に分割したEJ工電源を含みます。



2. 募集対象エリア

福島県

市町村	詳細地域
白河市	会津町、明戸、旭町1丁目～3丁目、愛宕町、飯沢、飯沢山、家ノ前、池下、池下裏、石切場、泉田、板橋、一番町、上ノ台、上ノ原、薄葉、馬町、馬町下、円明寺、老久保、老久保山、追廻、大暮矢見山、大坂山、大手町、和尚壇、和尚壇山、鬼越、鬼越道下、表郷金山、表郷小松、表郷内松、表郷中野、表郷番沢、表郷社田、表郷梁森、女石、郭内、影鬼越、鍛冶町、金屋町、金子平、萱根、借宿、勘定町、関川窪、北裏、北中川原、北登り町、北堀切、北真船、金勝寺、金鈴、久田野、双石、合戦坂、小田川、小丸山、転坂、御器洗、五番町川原、五郎窪、細工町、宰領町、栄町、桜町、三本松、三本松山、士多町、士多町東、菖蒲沢、昭和町、白井掛、白井掛下、白坂、新池、新蔵町、新白河1丁目～4丁目、新高山、新道、十三原道上、十三原道下、十文字、菅生館、関辺、瀬戸原、東前町、外薄葉、大信隈戸、大信豊地、大信増見、鷹匠町、高山、高山西、田島、立石、立石山、田中山、田町、大、大工町、鶴芝、鶴巻、鶴巻山、手代町、寺小路、天神町、豊地、道場小路、道場町、土武塚、中島、中田、中野山、中町、中山、中山下、中山東、中山南、夏梨、夏梨前、南湖、仁井町、西大沼、西三坂、西三坂山、二番町、年貢町、登り町、旗宿、八幡小路、八幡山、八竜神、葉ノ木平、番士小路、日影、東蕪内、東小丸山、東深仁井田、東三坂山、日向、風神下、袋町、藤沢、藤沢山、舟田、古池、古高山、蛇石、豊年、町田、松並、丸山、みさか1丁目～2丁目、道東、南池下、南登り町、南堀切、南町、南真船、向新蔵、向寺、巡り矢、本沼、本町、本町北裏、文殊山、八百屋町、屋敷添、結城、横町、与惣小屋、四ツ谷、米村道北、米山越、羅漢前
西白河郡 西郷村	石塚北、石塚南、小田倉、柏野、熊倉、下前田西、下前田東、鶴生、豊作西、道南西、長坂、羽太、前山西、真船、屋敷裏西、屋敷裏東、米
岩瀬郡 天栄村	田良尾、羽鳥、牧之内
西白河郡 泉崎村	大田川



(1) 本プロセスの成否

成立 (入札後に既契約申込みの取下げがあり、入札容量が入札対象工事の対象設備の空容量の範囲内であったため、入札対象工事が不要となった。)

(2) 応募件数・応募容量

応募	件数(件)	容量(MW)
	12	21.0

(3) 入札件数・入札容量・入札総額・平均入札負担金単価

入札	件数(件)	容量(MW)	入札総額 (百万円)	平均入札負担金単価 (万円/kW)
	4	—※1	—※1	—※1

(4) 優先系統連系希望者の件数・連系容量・入札総額・平均入札負担金単価

優先系統連系希望者	件数(件)	容量(MW)	入札総額 (百万円)	平均入札負担金単価 (万円/kW)
	3	—※1	—※1	—※1

(5) 没収された入札保証金※2の件数・総額

没収された 入札保証金	件数(件)	総額(円)
	0	0

※1 入札者及び優先系統連系希望者が2事業者以内であるため、入札負担金等が特定される可能性があることから、公表は控えさせていただきます。

※2 入札対象工事が不要となったため、入札保証金は本プロセス完了後に返金します。

福島県浜通り南部エリアにおける電源接続案件募集プロセスの結果について

平成30年2月14日
電力広域的運営推進機関平成29年2月13日に開始した福島県浜通り南部エリア^{※1}における電源接続案件募集プロセス^{※2}に関して、業務規程第87条に基づき同プロセスの結果を下記のとおり公表いたします。

記

1. 電源接続案件募集プロセスの成否

成立

2. 応募件数・応募容量

応募	件数 (件)	容量 (MW)
	6	18.5

3. 入札件数・入札容量・入札総額・平均入札負担金単価

入札 ^{※3}	件数 (件)	容量 (MW)	入札総額 (百万円)	平均入札負担金単価 (万円/kW)
	2	— ^{※4}	— ^{※4}	— ^{※4}

4. 優先系統連系希望者の件数・連系容量・入札総額・平均入札負担金単価

優先系統連系 希望者	件数 (件)	容量 (MW)	入札総額 (百万円)	平均入札負担金単価 (万円/kW)
	1	— ^{※4}	— ^{※4}	— ^{※4}

5. 没収された第1次保証金^{※5}の件数・総額

没収された 第1次保証金	件数 (件)	総額 (円)
	0	0

※1 福島県浜通り南部エリア

福島県 いわき市【一部】、双葉郡檜葉町、双葉郡広野町、双葉郡川内村【一部】、石川郡古殿町【一部】
詳細は添付資料の「2. 募集対象エリア」をご参照ください。

※2 電源接続案件募集プロセス

系統連系希望者の希望等により、近隣の電源接続案件の可能性を募り、複数の電気供給事業者により工事費を共同負担して系統増強を行う手続

※3 入札

本プロセス開始後に既契約申込みの取下げがあり、入札容量が入札対象工事の対象設備の空容量の範囲内であったため、入札対象工事を不要とし、全ての入札者を優先系統連系希望者として本プロセスを進めています。

※4 入札容量等

入札者及び優先系統連系希望者が2事業者以内であるため、入札負担金等が特定される可能性があることから、公表は控えさせていただきます。

※5 没収された第1次保証金

入札対象工事が不要となったため、第1次保証金は本プロセス完了後に返金します。

入札対象工事が不要となったため、第2次保証金は申し受けていません。

○添付資料

福島県浜通り南部エリアにおける電源接続案件募集プロセスの概要等について

以 上

福島県浜通り南部エリアにおける 電源接続案件募集プロセスの概要等について

平成30年2月14日

電力広域的運営推進機関



1-1. 募集要綱に記載の入札対象工事の概要

1

(1) 入札対象工事内容

北平変電所 154/66kV変圧器 増設工事(100MVA)

(2) 入札対象工事費

約5.3億円(税抜)

【参考】新費用負担ルールに基づく算定額

特定負担(発電設備設置者が負担する費用)：約5.2億円(税抜)

一般負担(託送料金を通じて広く系統利用者が負担する費用)：約0.1億円(税抜)

(3) 工事完了予定時期

電源接続案件募集プロセス完了時から約2年後(平成32年2月目途※)

実際の工事完了時期は、対策工事に伴う現地調査・用地交渉・作業停止調整等により、当初の予定から変動する可能性があります。

※募集プロセス完了時期を踏まえ、募集要綱から変更しています。

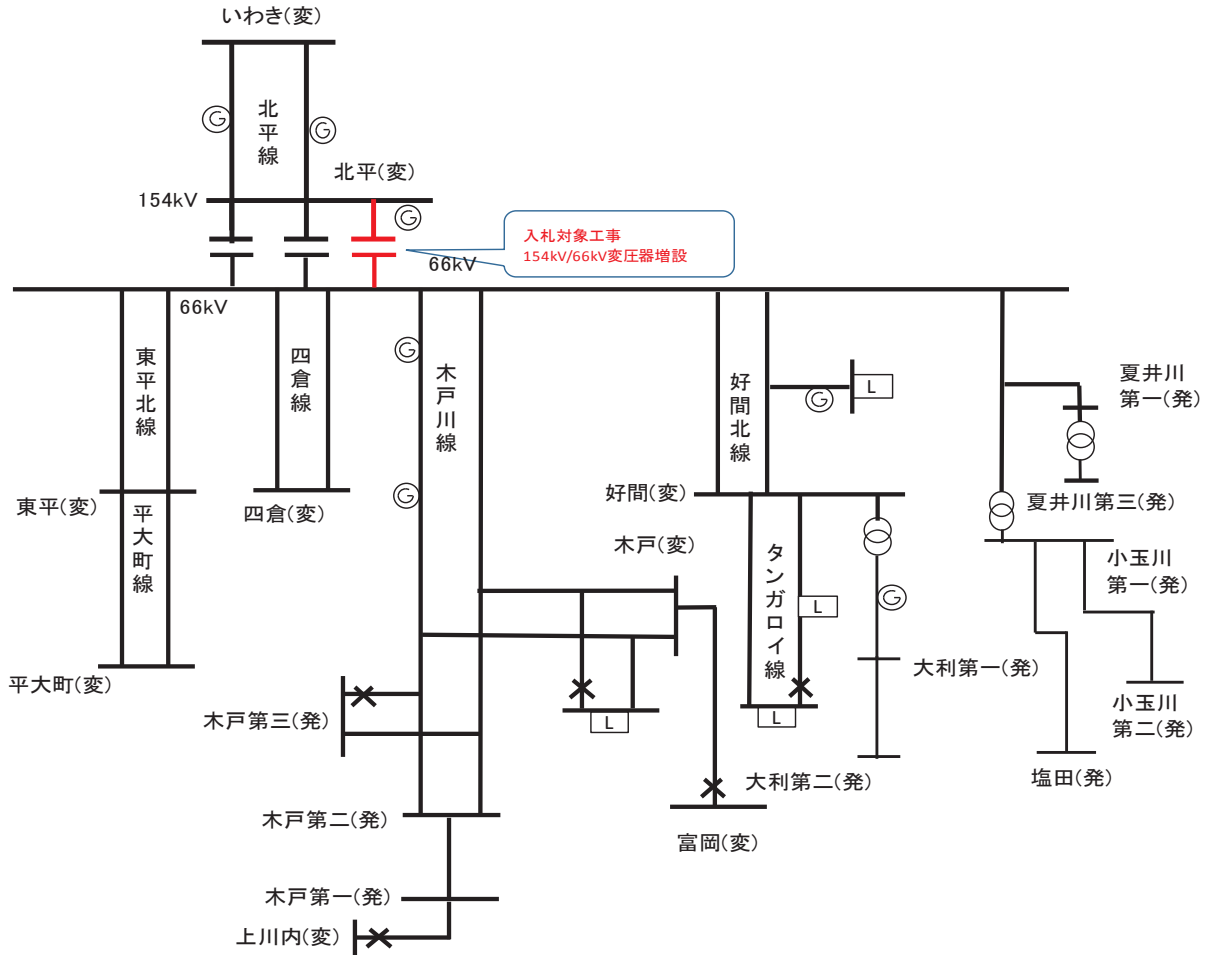
(4) 募集する容量

7.9万kW

(5) 募集する電源

募集対象エリア内において、高圧又は特別高圧の送電系統に連系して電力を流入する発電設備等

同一事業地における50kW以上の設備を50kW未満の設備に分割したEJ工電源を含みます。



2. 募集対象エリア

福島県

市町村	詳細地域
いわき市	【一部】 石森、内郷内町、内郷高野町、内郷高坂町、内郷御台境町、内郷御厩町、内郷宮町、大久町大久、大久町小山田、大久町小久、小川町上小川、小川町塩田、小川町高萩、小川町上平、小川町柴原、小川町福岡、小川町西小川、小川町三島、小川町下小川、小川町関場、平（一部）、久之浜町末続、久之浜西、久之浜町久之浜、三和町上市萱、三和町合戸、三和下市萱、三和町中寺、三和町渡戸、好間工業団地、好間町愛谷、好間町今新田、好間町大和、好間町小谷作、好間町上好間、好間町川中子、好間町北好間、好間町榊小屋、好間町下好間、好間町中好間、四倉町（一部）
双葉郡 楢葉町	【全域】
双葉郡 広野町	【全域】
双葉郡 川内村	【一部】 下川内遠山、下川内篠平、下川内牛渚
石川郡 古殿町	【一部】 大久田、山上



(1) 本プロセスの成否

成立 (本プロセス開始後に既契約申込みの取下げがあり、入札容量が入札対象工事の対象設備の空容量の範囲内であったため、入札対象工事が不要となった。)

(2) 応募件数・応募容量

応募	件数(件)	容量(MW)
	6	18.5

(3) 入札件数・入札容量・入札総額・平均入札負担金単価

入札	件数(件)	容量(MW)	入札総額 (百万円)	平均入札負担金単価 (万円/kW)
	2	—※1	—※1	—※1

(4) 優先系統連系希望者の件数・連系容量・入札総額・平均入札負担金単価

優先系統連系希望者	件数(件)	容量(MW)	入札総額 (百万円)	平均入札負担金単価 (万円/kW)
	1	—※1	—※1	—※1

(5) 没収された第1次保証金※2の件数・総額

没収された 第1次保証金	件数(件)	総額(円)
	0	0

※1 入札者及び優先系統連系希望者が2事業者以内であるため、入札負担金等が特定される可能性があることから、公表は控えさせていただきます。

※2 入札対象工事が不要となったため、第1次保証金は本プロセス完了後に返金します。