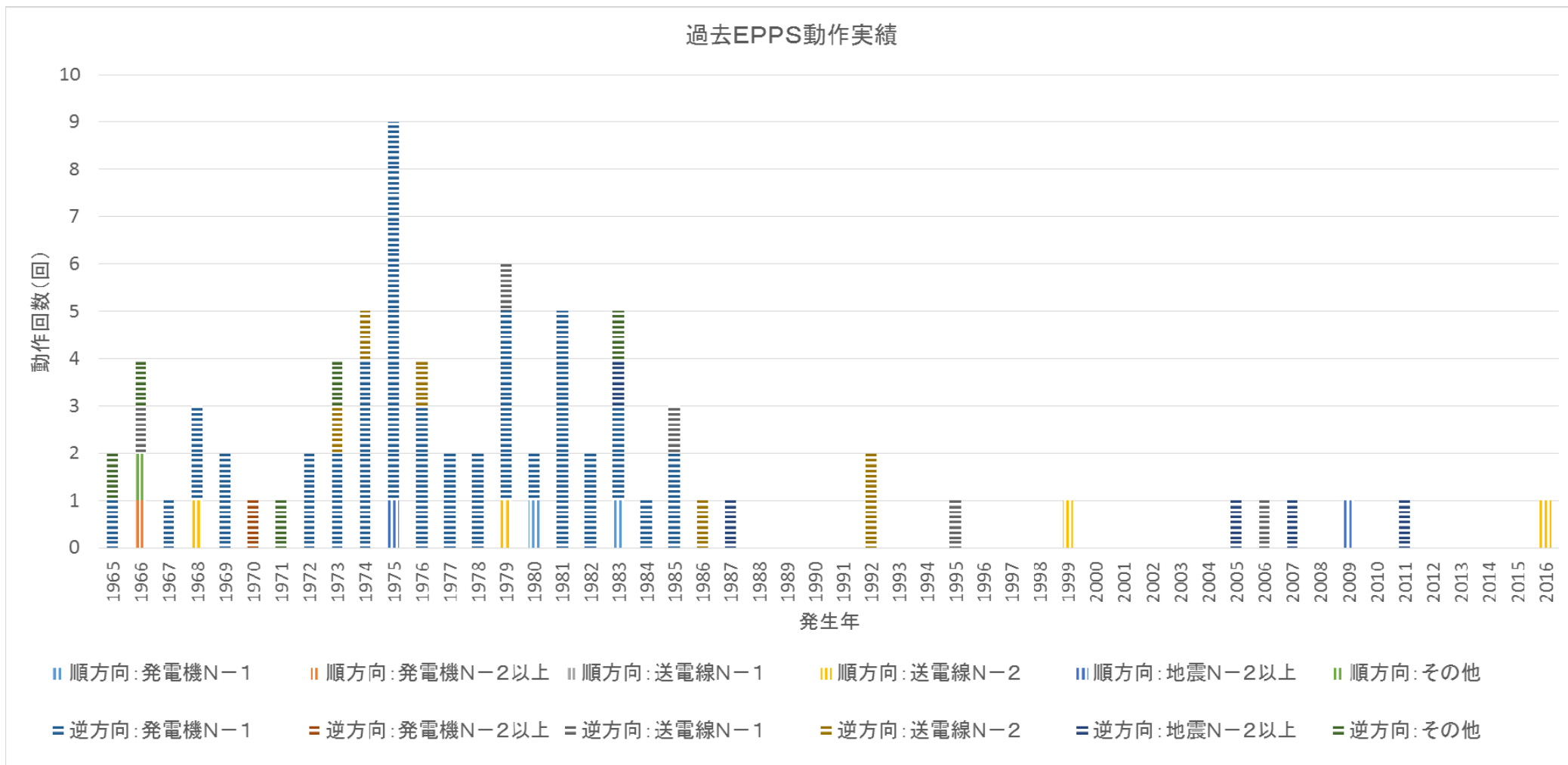


過去のEPPS動作実績

平成28年11月24日

調整力及び需給バランス評価等に関する委員会事務局

EPPS動作実績グラフ(昭和40年4月～平成28年10月)



【累計件数】

順方向: 発電機N-1	順方向: 発電機N-2 以上	順方向: 送電線N-1	順方向: 送電線N-2	順方向: 地震N-2 以上	順方向: その他	逆方向: 発電機N-1	逆方向: 発電機N-2 以上	逆方向: 送電線 N-1	逆方向: 送電線N-2	逆方向: 地震N-2 以上	逆方向: その他	合計
2	1	0	4	2	1	46	1	5	6	5	5	78

EPPS動作実績(昭和40年4月～平成28年10月)

※送電線N-1を赤字
※発電機N-1を青字

No	発生日時	起因	供給力喪失量(万kW)	動作FC	動作方向	動作量(万kW)	周波数低下起因		瞬調契約量※1(万kW)または契約有無	瞬調動作有無※1	周波数下点(Hz)	系統容量※2(万kW)	系統定数※3(%MW/Hz)(計算値)	EPPS無しの場合の試算※3			("ー"は、逆方向)				備考
							負荷遮断有無	負荷遮断量(万kW)						周波数下点(Hz)	負荷遮断有無	負荷遮断に至らないEPPS量	運用容量(万kW)	計画潮流(万kW)	マージン(万kW)	空容量(万kW)	
1	昭和40年10月28日(木) 7時43分	発電機N-1	確認できず	佐久間	逆方向	10	無	ー	契約無	無	49.34	592	算出不能	算出不能	判定不能	算出不能	データ無	データ無	データ無	データ無	
2	昭和40年10月29日(金) 22時24分	負荷急増	ー	佐久間	逆方向	10	無	ー	契約無	無	49.60	595	算出不能	算出不能	判定不能	算出不能	データ無	データ無	データ無	データ無	
3	昭和41年4月29日(金) 4時37分	送電線故障	確認できず	佐久間	順方向	20	無	ー	契約無	無	59.73	需要データ無し	算出不能	算出不能	判定不能	算出不能	データ無	データ無	データ無	データ無	
4	昭和41年8月9日(火) 13時28分	発電機N-2	確認できず	佐久間	順方向	10	無	ー	契約無	無	59.41	需要データ無し	算出不能	算出不能	判定不能	算出不能	データ無	データ無	データ無	データ無	
5	昭和41年9月21日(水) 8時09分	負荷急増	ー	佐久間	逆方向	6	無	ー	契約無	無	49.61	868	算出不能	算出不能	判定不能	算出不能	データ無	データ無	データ無	データ無	
6	昭和41年9月25日(日) 1時05分	送電線N-1	確認できず	佐久間	逆方向	10	無	ー	契約無	無	49.56	397	算出不能	算出不能	判定不能	算出不能	データ無	データ無	データ無	データ無	
7	昭和42年10月30日(月) 16時36分	発電機N-1	確認できず	佐久間	逆方向	20	無	ー	契約無	無	49.58	1072	算出不能	算出不能	判定不能	算出不能	データ無	データ無	データ無	データ無	
8	昭和43年5月12日(日) 20時30分	発電機N-1	確認できず	佐久間	逆方向	20	無	ー	契約無	無	49.51	874	算出不能	算出不能	判定不能	算出不能	データ無	データ無	データ無	データ無	
9	昭和43年7月20日(土) 15時13分	発電機N-1	確認できず	佐久間	逆方向	16	無	ー	契約無	無	49.60	1294	算出不能	算出不能	判定不能	算出不能	データ無	データ無	データ無	データ無	
10	昭和43年8月9日(金) 17時39分	送電線N-2	確認できず	佐久間	順方向	24	無	ー	契約無	無	59.60	需要データ無し	算出不能	算出不能	判定不能	算出不能	データ無	データ無	データ無	データ無	
11	昭和44年11月6日(木) 7時25分	発電機N-1	確認できず	佐久間	逆方向	20	無	ー	契約無	無	49.60	1051	算出不能	算出不能	判定不能	算出不能	データ無	データ無	データ無	データ無	
12	昭和44年11月11日(火) 19時54分	発電機N-1	確認できず	佐久間	逆方向	24	無	ー	契約無	無	49.62	1368	算出不能	算出不能	判定不能	算出不能	データ無	データ無	データ無	データ無	
13	昭和45年11月17日(火) 13時18分	発電機N-3以上	確認できず	佐久間	逆方向	20	無	ー	契約無	無	49.48	1645	算出不能	算出不能	判定不能	算出不能	データ無	データ無	データ無	データ無	
14	昭和46年7月19日(月) 12時57分	遮断器N-1	確認できず	佐久間	逆方向	20	有	11	契約無	無	48.60	1712	算出不能	算出不能	判定不能	算出不能	データ無	データ無	データ無	データ無	
15	昭和47年4月4日(火) 16時06分	発電機N-1	確認できず	佐久間	逆方向	20	無	ー	契約無	無	49.64	1787	算出不能	算出不能	判定不能	算出不能	データ無	データ無	データ無	データ無	
16	昭和47年6月20日(火) 15時43分	発電機N-1	確認できず	佐久間	逆方向	20	無	ー	契約無	無	49.62	1915	算出不能	算出不能	判定不能	算出不能	データ無	データ無	データ無	データ無	
17	昭和48年8月4日(土) 14時25分	送電線N-2	確認できず	佐久間	逆方向	21	無	ー	契約無	無	49.52	2196	算出不能	算出不能	判定不能	算出不能	データ無	データ無	データ無	データ無	
18	昭和48年9月20日(木) 19時31分	発電機N-1	確認できず	佐久間	逆方向	18	無	ー	契約無	無	49.65	1955	算出不能	算出不能	判定不能	算出不能	データ無	データ無	データ無	データ無	
19	昭和48年10月3日(水) 21時02分	負荷急増	ー	佐久間	逆方向	20	無	ー	契約無	無	49.60	1679	算出不能	算出不能	判定不能	算出不能	データ無	データ無	データ無	データ無	
20	昭和48年10月31日(水) 13時53分	発電機N-1	確認できず	佐久間	逆方向	20	無	ー	契約無	無	49.59	1982	算出不能	算出不能	判定不能	算出不能	データ無	データ無	データ無	データ無	



今回情報追加

出所) 第8回調整力等に関する委員会 参考資料に情報を追加、データ更新
(http://www.occto.or.jp/oshirase/kakufuinkai/files/chousei_08_sankou.pdf)

EPPS動作実績(昭和40年4月～平成28年10月)

※送電線N-1を赤字
※発電機N-1を青字

No	発生日時	起因	供給力喪失量(万kW)	動作FC	動作方向	動作量(万kW)	周波数低下起因		瞬調契約量※1(万kW)または契約有無	瞬調動作有無※1	周波数下点(Hz)	系統容量※2(万kW)	系統定数※3(%MW/Hz)(計算値)	EPPS無しの場合の試算※3			("-"は、逆方向)				備考
							負荷遮断有無	負荷遮断量(万kW)						周波数下点(Hz)	負荷遮断有無	負荷遮断に至らないEPPS量	運用容量(万kW)	計画潮流(万kW)	マージン(万kW)	空容量(万kW)	
21	昭和49年1月21日(月) 20時13分	送電線N-2	確認できず	佐久間	逆方向	20	無	-	契約無	無	49.34	1726	算出不能	算出不能	判定不能	算出不能	データ無	データ無	データ無	データ無	変電所共倒れによる負荷遮断はあり。(量は不明)
22	昭和49年5月20日(月) 6時36分	発電機N-1	確認できず	佐久間	逆方向	20	無	-	契約無	無	49.64	1069	算出不能	算出不能	判定不能	算出不能	データ無	データ無	データ無	データ無	
23	昭和49年5月20日(月) 9時53分	発電機N-1	確認できず	佐久間	逆方向	20	無	-	契約無	無	49.64	1890	算出不能	算出不能	判定不能	算出不能	データ無	データ無	データ無	データ無	
24	昭和49年6月13日(木) 9時42分	発電機N-1	確認できず	佐久間	逆方向	20	無	-	契約無	無	49.62	2046	算出不能	算出不能	判定不能	算出不能	データ無	データ無	データ無	データ無	
25	昭和49年6月13日(木) 10時30分	発電機N-1	確認できず	佐久間	逆方向	20	無	-	契約無	無	49.62	2112	算出不能	算出不能	判定不能	算出不能	データ無	データ無	データ無	データ無	
26	昭和50年3月14日(金) 22時56分	地震(愛知・岐阜県境)	確認できず	佐久間	順方向	20	無	-	契約有	無	59.14	2263	算出不能	算出不能	判定不能	算出不能	データ無	データ無	データ無	データ無	
27	昭和50年4月4日(金) 16時04分	発電機N-1	確認できず	佐久間	逆方向	20	無	-	契約無	無	49.60	1813	算出不能	算出不能	判定不能	算出不能	データ無	データ無	データ無	データ無	
28	昭和50年4月9日(水) 13時04分	発電機N-1	確認できず	佐久間	逆方向	20	無	-	契約無	無	49.58	1892	算出不能	算出不能	判定不能	算出不能	データ無	データ無	データ無	データ無	
29	昭和50年7月8日(火) 20時18分	発電機N-1	確認できず	佐久間	逆方向	20	無	-	契約無	無	49.63	1975	算出不能	算出不能	判定不能	算出不能	データ無	データ無	データ無	データ無	
30	昭和50年7月11日(金) 22時05分	発電機N-1	確認できず	佐久間	逆方向	20	無	-	契約無	無	49.64	1662	算出不能	算出不能	判定不能	算出不能	データ無	データ無	データ無	データ無	
31	昭和50年7月12日(土) 10時30分	発電機N-1	確認できず	佐久間	逆方向	15	無	-	契約無	無	49.63	2175	算出不能	算出不能	判定不能	算出不能	データ無	データ無	データ無	データ無	
32	昭和50年8月25日(月) 15時36分	発電機N-1	確認できず	佐久間	逆方向	20	無	-	契約無	無	49.62	2569	算出不能	算出不能	判定不能	算出不能	データ無	データ無	データ無	データ無	
33	昭和50年9月16日(火) 10時24分	発電機N-1	確認できず	佐久間	逆方向	20	無	-	契約無	無	49.62	2606	算出不能	算出不能	判定不能	算出不能	データ無	データ無	データ無	データ無	
34	昭和50年9月16日(火) 15時26分	発電機N-1	確認できず	佐久間	逆方向	20	無	-	契約無	無	49.62	2725	算出不能	算出不能	判定不能	算出不能	データ無	データ無	データ無	データ無	
35	昭和51年3月22日(月) 18時23分	発電機N-1	確認できず	佐久間	逆方向	20	無	-	契約無	無	49.56	2141	算出不能	算出不能	判定不能	算出不能	データ無	データ無	データ無	データ無	
36	昭和51年5月5日(水) 17時58分	送電線N-2	確認できず	佐久間	逆方向	20	有	69	契約無	無	48.70	1536	算出不能	算出不能	判定不能	算出不能	データ無	データ無	データ無	データ無	
37	昭和51年5月24日(月) 17時35分	発電機N-1	78万kW	佐久間	逆方向	20	無	-	契約無	無	49.60	1997	7.26%	49.46	無	0	データ無	データ無	データ無	データ無	
38	昭和51年12月25日(土) 0時10分	発電機N-1	70万kW	佐久間	逆方向	20	無	-	契約無	無	49.59	1442	8.46%	49.43	無	0	データ無	データ無	データ無	データ無	
39	昭和52年1月5日(水) 7時35分	発電機N-1	50万kW	佐久間	逆方向	20	無	-	契約無	無	49.59	1274	5.74%	49.32	無	0	データ無	データ無	データ無	データ無	
40	昭和52年7月5日(火) 20時56分	発電機N-1	75万kW	佐久間	逆方向	20	無	-	契約無	無	49.58	2200	5.95%	49.43	無	0	データ無	データ無	データ無	データ無	

今回情報追加

出所) 第8回調整力等に関する委員会 参考資料に情報を追加、データ更新
(http://www.occto.or.jp/oshirase/kakusfuiinkai/files/chousei_08_sankou.pdf)

EPPS動作実績(昭和40年4月～平成28年10月)

※送電線N-1を赤字
※発電機N-1を青字

No	発生日時	起因	供給力喪失量(万kW)	動作FC	動作方向	動作量(万kW)	周波数低下起因		瞬調契約量※1(万kW)または契約有無	瞬調動作有無※1	周波数下点(Hz)	系統容量※2(万kW)	系統定数※3(%MW/Hz)(計算値)	EPPS無しの場合の試算※3			("ー"は、逆方向)				備考
							負荷遮断有無	負荷遮断量(万kW)						周波数下点(Hz)	負荷遮断有無	負荷遮断に至らないEPPS量	運用容量(万kW)	計画潮流(万kW)	マージン(万kW)	空容量(万kW)	
41	昭和53年4月28日(金) 23時58分	発電機N-1	77	佐久間	逆方向	20	無	ー	契約無	無	49.61	1612	9.06%	49.47	無	0	データ無	データ無	データ無	データ無	
42	昭和53年7月9日(日) 5時30分	発電機N-1	70	佐久間新信濃	逆方向	40	無	ー	契約有	無	49.60	1266	5.92%	49.07	有	2	データ無	データ無	データ無	データ無	
43	昭和54年3月1日(木) 5時59分	送電線N-2	118	佐久間	順方向	20	無	ー	契約有	無	59.59	2317	8.37%	59.49	無	0	データ無	データ無	データ無	データ無	安定化装置による負荷遮断:約18.5万kW
44	昭和54年3月3日(土) 16時17分	発電機N-1	91	佐久間	逆方向	20	無	ー	契約有	無	49.63	2101	9.13%	49.53	無	0	データ無	データ無	データ無	データ無	
45	昭和54年4月16日(月) 17時26分	発電機N-1	95	佐久間	逆方向	20	無	ー	契約有	無	49.63	2310	8.78%	49.53	無	0	データ無	データ無	データ無	データ無	
46	昭和54年7月1日(日) 1時08分	発電機N-1	83	佐久間新信濃	逆方向	40	無	ー	契約有	無	49.60	1417	7.59%	49.23	無	0	データ無	データ無	データ無	データ無	
47	昭和54年10月19日(金) 13時18分	送電線N-1	確認できず	佐久間新信濃	逆方向	40	無	ー	契約有	無	49.40	2547	算出不能	算出不能	判定不能	算出不能	データ無	データ無	データ無	データ無	
48	昭和54年11月4日(日) 6時31分	発電機N-1	70	新信濃	逆方向	20	無	ー	契約有	無	49.62	1254	-9.24%	49.79	無	0	データ無	データ無	データ無	データ無	揚水遮断:約94万kW
49	昭和55年4月3日(木) 22時55分	発電機N-1	110	佐久間	逆方向	20	無	ー	契約有	無	49.63	1987	12.24%	49.55	無	0	データ無	データ無	データ無	データ無	
50	昭和55年12月11日(木) 4時30分	発電機N-1	98	佐久間	順方向	20	無	ー	契約有	無	59.60	2467	7.90%	59.50	無	0	データ無	データ無	データ無	データ無	
51	昭和56年3月6日(金) 10時31分	発電機N-1	100	佐久間	逆方向	20	無	ー	契約有	無	49.61	2769	7.41%	49.51	無	0	データ無	データ無	データ無	データ無	
52	昭和56年3月25日(水) 13時57分	発電機N-1	110	新信濃	逆方向	20	無	ー	契約有	無	49.61	2853	8.09%	49.52	無	0	データ無	データ無	データ無	データ無	
53	昭和56年5月12日(火) 0時17分	発電機N-1	74	新信濃	逆方向	20	無	ー	契約有	無	49.61	1684	8.22%	49.47	無	0	データ無	データ無	データ無	データ無	
54	昭和56年10月4日(日) 4時47分	発電機N-1	63	佐久間	逆方向	20	無	ー	契約有	無	49.63	1223	9.51%	49.46	無	0	データ無	データ無	データ無	データ無	
55	昭和56年12月10日(木) 20時13分	発電機N-1	110	新信濃	逆方向	20	無	ー	契約有	無	49.61	2522	9.15%	49.52	無	0	データ無	データ無	データ無	データ無	
56	昭和57年6月25日(金) 18時51分	発電機N-1	110	佐久間	逆方向	20	無	ー	契約有	無	49.55	2497	8.01%	49.45	無	0	データ無	データ無	データ無	データ無	
57	昭和57年12月20日(月) 3時12分	発電機N-1	78	新信濃	逆方向	20	無	ー	17.7	有	49.63	1430	7.62%	49.45	無	0	データ無	データ無	データ無	データ無	
58	昭和58年2月18日(金) 20時49分	発電機N-1	110	佐久間	逆方向	20	無	ー	17.7	有	49.58	2574	6.69%	49.46	無	0	データ無	データ無	データ無	データ無	
59	昭和58年4月10日(日) 0時22分	発電機N-1	118	佐久間新信濃	順方向	40	無	ー	契約有	無	59.59	2480	7.67%	59.38	有	4	データ無	データ無	データ無	データ無	
60	昭和58年5月2日(月) 12時02分	周波数調整装置不良	ー	佐久間新信濃	逆方向	40	無	ー	契約有	無	49.60	1934	算出不能	算出不能	判定不能	算出不能	データ無	データ無	データ無	データ無	

今回情報追加

出所) 第8回調整力等に関する委員会 参考資料に情報を追加、データ更新
(http://www.occto.or.jp/oshirase/kakusfuiinkai/files/chousei_08_sankou.pdf)

EPPS動作実績(昭和40年4月～平成28年10月)

※送電線N-1を赤字
※発電機N-1を青字

No	発生日時	起因	供給力喪失量(万kW)	動作FC	動作方向	動作量(万kW)	周波数低下起因		瞬調契約量※1(万kW)または契約有無	瞬調動作有無※1	周波数下点(Hz)	系統容量※2(万kW)	系統定数※3(%MW/Hz)(計算値)	EPPS無しの場合の試算※3			("ー"は、逆方向)				備考
							負荷遮断有無	負荷遮断量(万kW)						周波数下点(Hz)	負荷遮断有無	負荷遮断に至らないEPPS量	運用容量(万kW)	計画潮流(万kW)	マージン(万kW)	空容量(万kW)	
61	昭和58年7月2日(土) 7時04分	茨城県沖地震	185	佐久間新信濃	逆方向	40	無	ー	17.7	有	49.32	1897	9.87	49.11	無	0	データ無	データ無	データ無	データ無	事故停電等の脱落無し
62	昭和58年10月29日(土) 20時26分	発電機N-1	110	佐久間	逆方向	20	無	ー	17.7	有	49.59	2241	7.87	49.48	無	0	データ無	データ無	データ無	データ無	
63	昭和59年5月5日(土) 15時40分	発電機N-1	110	佐久間新信濃	逆方向	40	無	ー	17.7	有	49.51	1752	6.09	49.14	無	0	データ無	データ無	データ無	データ無	
64	昭和60年7月1日(月) 12時14分	送電線N-1	170	佐久間新信濃	逆方向	30	無	ー	17.7	有	49.56	3290	8.45	49.45	無	0	データ無	データ無	データ無	データ無	
65	昭和60年9月28日(土) 2時13分	発電機N-1	110	佐久間新信濃	逆方向	40	無	ー	17.7	有	49.59	1829	6.97	49.28	無	0	データ無	データ無	データ無	データ無	
66	昭和60年12月2日(月) 4時19分	発電機N-1	63	新信濃	逆方向	20	無	ー	契約有	無	49.61	1619	6.81	49.43	無	0	データ無	データ無	データ無	データ無	
67	昭和61年3月23日(日) 14時07分	送電線N-2	124	新信濃	逆方向	20	無	ー	契約有	無	49.6	2350	10.68	49.52	無	0	データ無	データ無	データ無	データ無	変電所共倒れによる脱落:約3.6万kW
68	昭和62年4月23日(木) 5時13分	福島県沖地震	203	佐久間新信濃	逆方向	50	無	ー	17.7	有	49.53	1868	11.43	49.30	無	0	データ無	データ無	データ無	データ無	事故停電等の脱落:約35万kW
69	平成4年2月1日(土) 4時28分	送電線N-2	確認できず	佐久間新信濃	逆方向	44	無	ー	契約有	無	49.3	2559	算出不能	算出不能	判定不能	算出不能	データ無	データ無	データ無	データ無	
70	平成4年5月27日(水) 14時28分	送電線N-2	110	新信濃	逆方向	20	無	ー	契約有	無	49.6	4302	5.23	49.51	無	0	データ無	データ無	データ無	データ無	
71	平成7年1月5日(木) 5時55分	送電線N-1	110	新信濃	逆方向	20	無	ー	契約有	無	49.6	2343	9.60	49.51	無	0	データ無	データ無	データ無	データ無	
72	平成11年4月6日(火) 12時05分	送電線N-2	236	佐久間新信濃	順方向	50	無	ー	契約有	無	59.60	6299	7.35	59.49	無	0	データ無	データ無	データ無	データ無	
73	平成17年8月16日(火) 11時47分	宮城県沖地震	329	佐久間新信濃	逆方向	50	無	ー	41.4	有	49.55	5438	5.87	49.39	無	0	-90	0	-60	-30	事故停電等の脱落:約93.9万kW(東北エリア)
74	平成18年5月1日(月) 10時28分	送電線N-1	155	佐久間	逆方向	30	無	ー	40.7	有	49.59	4730	4.35	49.44	無	0	-39	0	-39	0	
75	平成19年7月16日(月) 10時13分	新潟県中越沖地震	341	佐久間新信濃	逆方向	50	無	ー	40.7	有	49.17	5017	5.05	48.97	有	32	-100	-15	-60	-25	事故停電等の脱落:約40万kW UFRによる遮断なし
76	平成21年8月11日(火) 5時07分	駿河湾沖地震	241	佐久間新信濃	順方向	50	無	ー	契約有	無	59.53	5238	6.02	59.37	有	9	100	-14	60	54	負荷脱落:約20万kW 揚水遮断:約23万kW
77	平成23年3月11日(金) 14時47分	東北地方太平洋沖地震	2,100程度	佐久間新信濃	逆方向	50	有	573	39.9	有	48.44	5190	9.04	48.33	有	360	-97	15.8	-60	-52.8	事故停電等の脱落:約705万kW UFRによる遮断:約573万kW
78	平成28年9月8日(木) 12時53分	送電線N-2	288	佐久間新信濃	順方向	60	有	49	契約有	無	59.30	7049	4.15	59.09	有	89	120	-59.6	60	119.6	揚水遮断:約23.6万kW

今回情報追加

出所) 第8回調整力等に関する委員会 参考資料に情報を追加、データ更新
(http://www.occto.or.jp/oshirase/kakufuiinkai/files/chousei_08_sankou.pdf)

- ※1:瞬調の動作については、動作有無は把握できているが、実際の動作量については把握できていないため、瞬調契約量と瞬調動作有無を掲載。
- ※2:系統容量は、順方向は中西エリア、逆方向は東北+東京エリアの系統容量を記載している。また、電力会社需要の採用(エリア需要無し)、東京電力(エリア)、中部電力(エリア)以外の需要は、東京電力(エリア)及び中部電力(エリア)の〇倍等と仮定し計算している時期がある等、現時点で保有している情報から推定している部分がある。
- ※3:系統定数、EPPS無しの場合の試算については、実際には系統状況等の分析が必要であるが、情報が無いため現時点で保有している情報から、機械的に算出している。
- (参考)・系統定数=(供給力喪失量-EPPS動作量-瞬調動作量※4-揚水遮断量※5-需要減少量※5)/(系統容量×周波数低下幅)、・・・順方向、逆方向
- ・EPPS無しの場合の試算の周波数低下点=60-(供給力喪失量-瞬調動作量-揚水遮断量-需要減少量)(系統容量×系統定数)・・・順方向
 - ・EPPS無しの場合の試算の周波数低下点=50-(供給力喪失量-瞬調動作量-揚水遮断量-需要減少量)(系統容量×系統定数)・・・逆方向
 - ・EPPS無しの場合の試算の負荷遮断有無、負荷遮断に至らないEPPS量については、負荷遮断の基準周波数を基準に試算
- ※4:瞬調動作量は、実際の動作量は把握できていないため、瞬調契約量で試算している。
- ※5:系統定数の算出等において、揚水遮断や需要減少は周波数下点との関係が明確でない場合もあり、必ずしも見込めるわけではないが、揚水遮断、負荷減少の記録があれば、機械的に揚水遮断量、需要減少量を見込んで試算している。

(余白)

動作実績No. 78 「幸田碧南線ルート断故障」の詳細情報

故障の概要

○発生日時

平成28年9月8日(木)12時53分33秒

○故障設備 (故障様相)

275kV幸田碧南1、2号線(各号線とも地短絡、白赤相)

○原因

雷(愛知県 大雨洪水警報、雷・波浪注意報発令中)

○供給支障・発電支障

供給支障量143万kW、発電支障量395万kW

○主な停電地域

愛知県 西三河方面、岐阜県 岐阜方面、中濃方面、西濃方面

○経過

12:53 275kV幸田碧南1、2号線停止

EPPS動作 60万kW

周波数59.3Hz

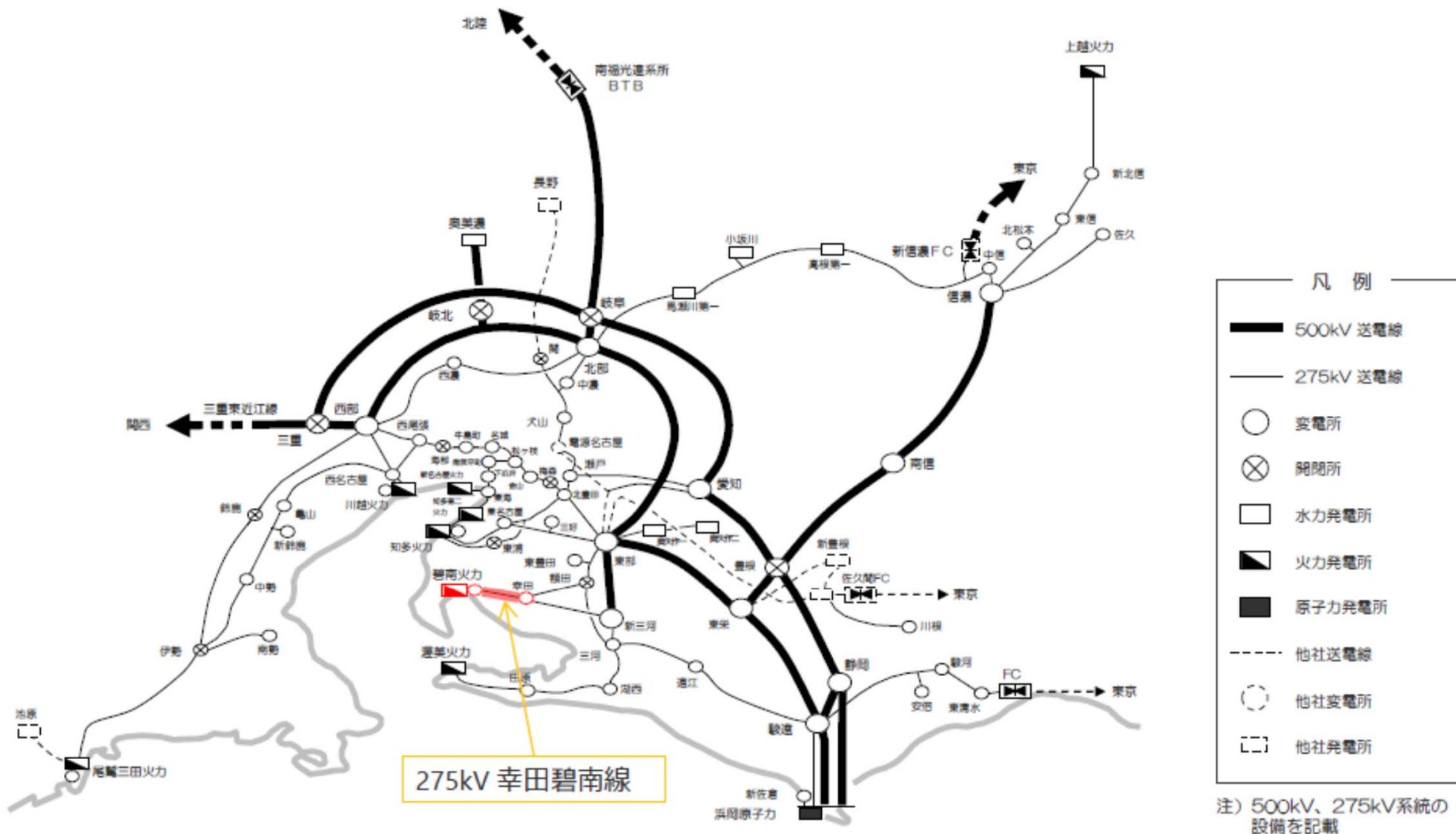
周波数維持装置による負荷遮断

12:54 275kV幸田碧南1、2号線 再閉路実施

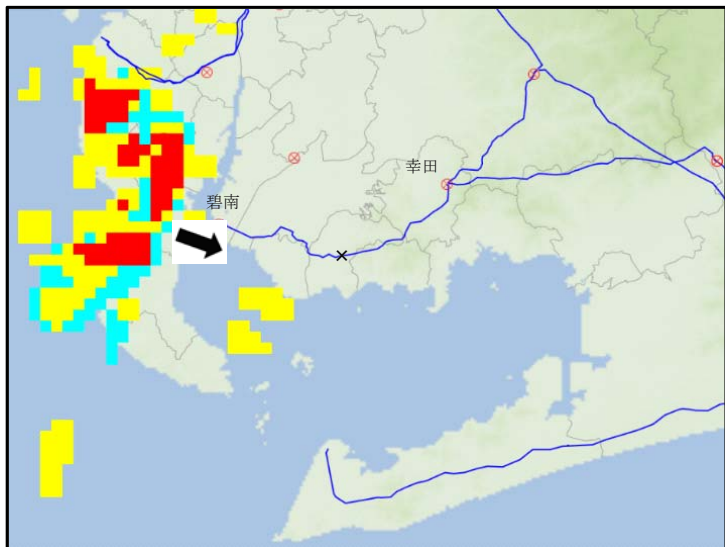
13:13 負荷送電(全量)指令

13:28 停電解消

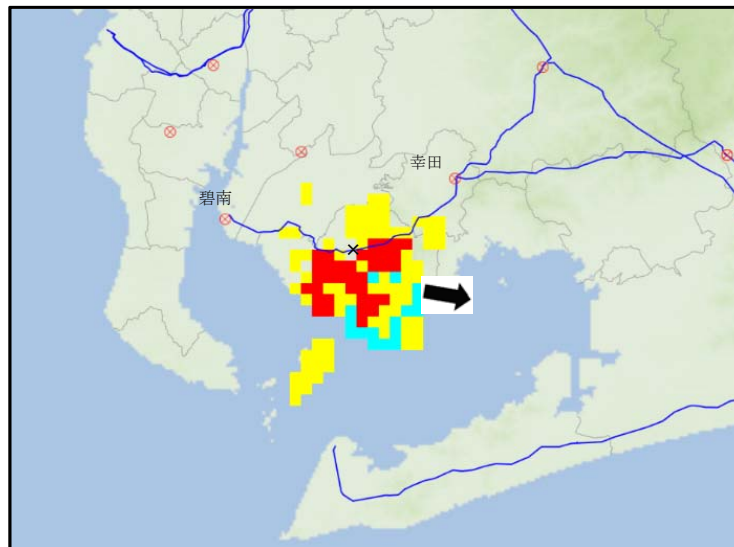
02 | 中部エリア基幹系統図



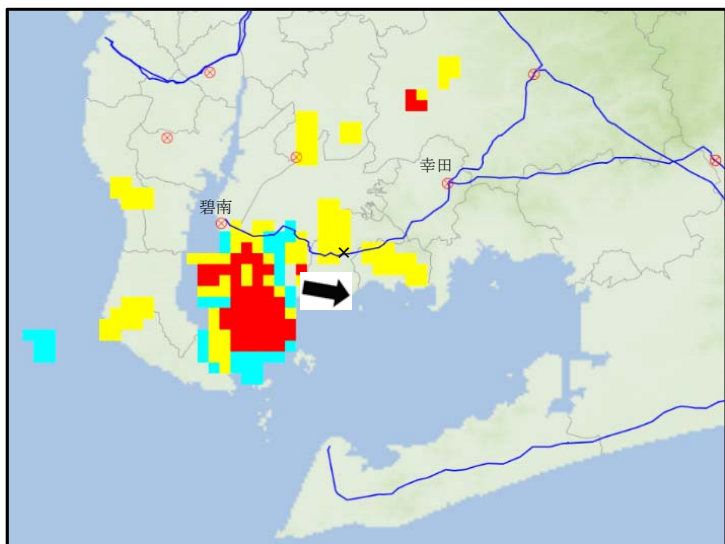
< 12 : 00 >



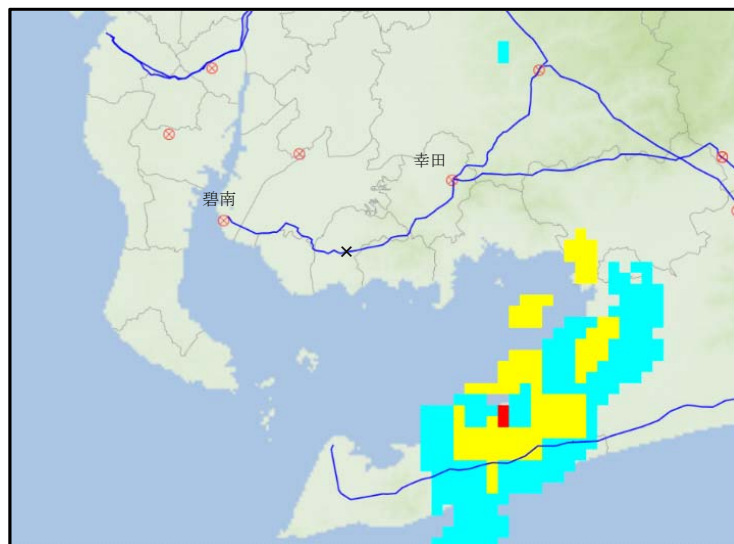
< 13 : 00 >



< 12 : 30 >



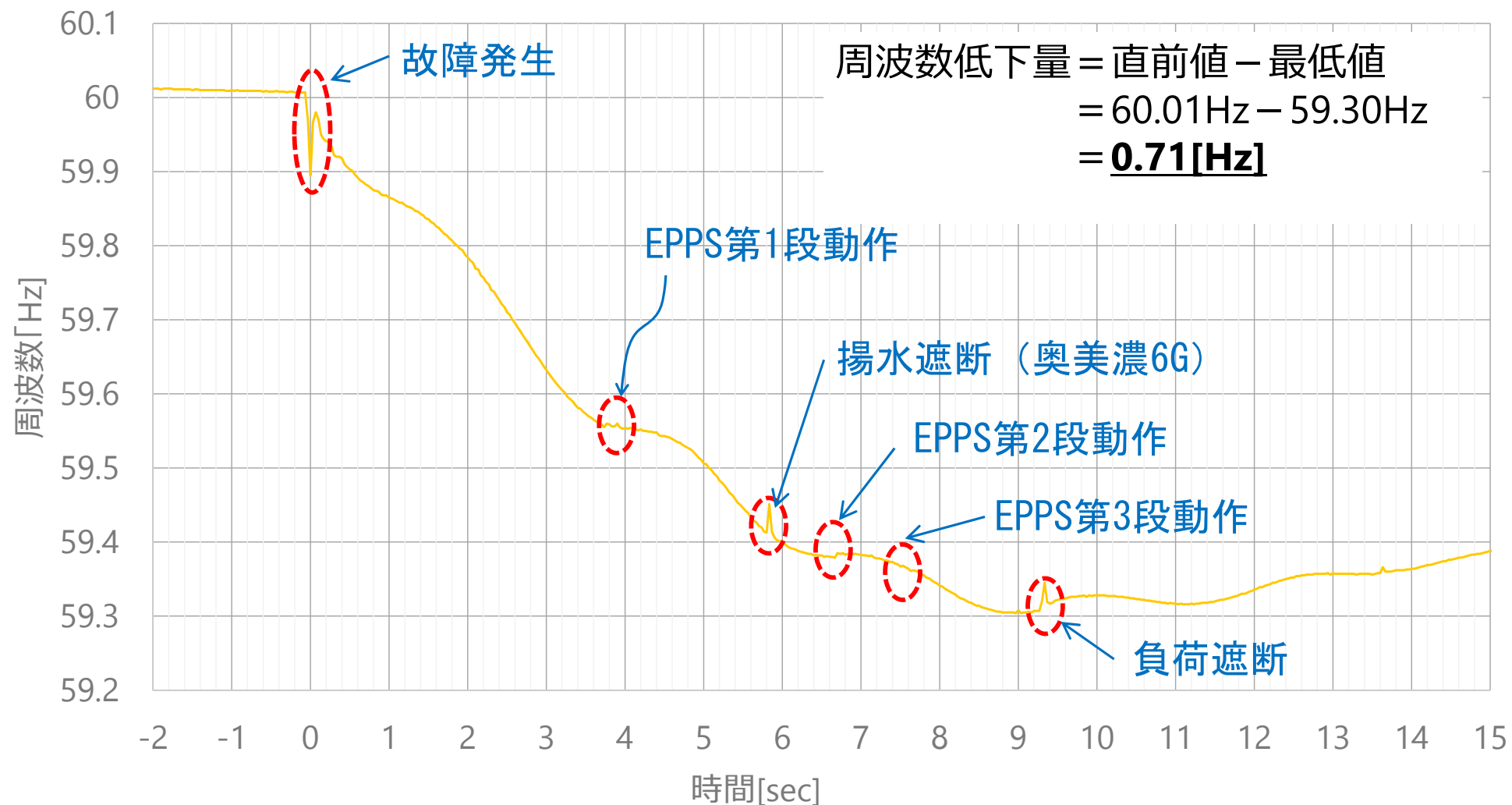
< 13 : 30 >

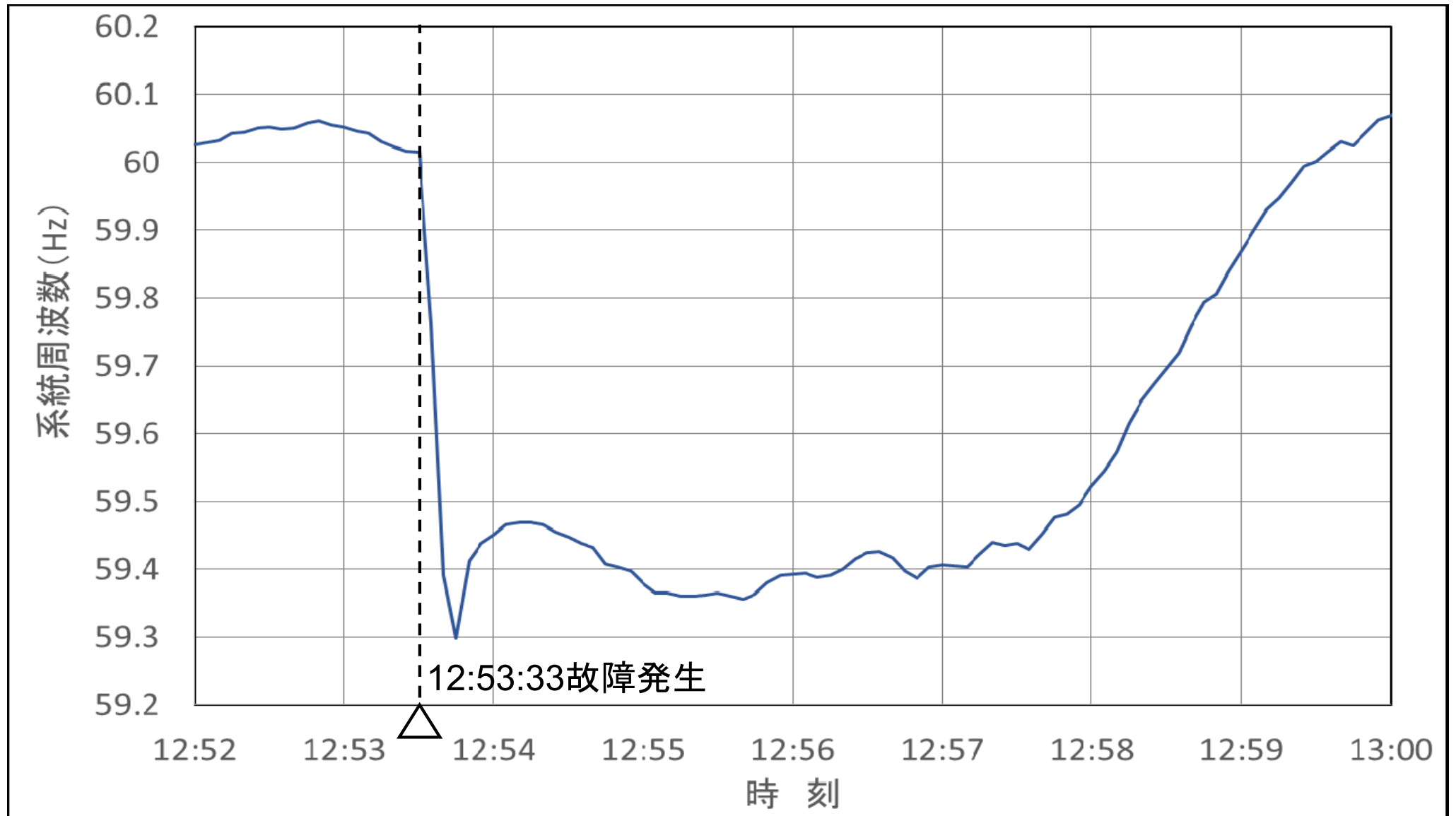


赤色: 強雷
黄色: 中雷
水色: 弱雷

○供給力喪失量	288.3 万kW(275kV幸田碧南線の事前潮流)
○周波数低下量	0.71 Hz (60.01Hz-59.30Hz)
○EPPS動作量	60 万kW (第1～第3段まで動作)
○揚水遮断量	23.6 万kW (奥美濃6号機出力)
○負荷遮断量※	43.7 万kW (周波数維持装置による制御量)
○中部エリア需要	2,047.1 万kW
○中西エリア需要	7,049.3 万kW

※中部電力様からの提出資料による





以上