

発電設備等系統アクセス業務に係る情報の取りまとめ

(2020年7月～9月の受付・回答分)

2020年12月

電力広域的運営推進機関

電力広域的運営推進機関（以下、広域機関という。）は、業務規程第100条の規定に基づき、一般送配電事業者から提出された「事前相談」、「接続検討」、「契約申込み」の受付及び回答状況に関する情報、並びに広域機関における受付及び回答状況を定期的に取りまとめ、公表することとしている。

今回、2020年度第2四半期（2020年7月～2020年9月）の系統アクセス業務に関する実績（受付及び回答状況）を取りまとめたので、公表する。

また、本資料において、各事業者名称は下記の略称で記載する。

事業者名称	本資料における略称
北海道電力ネットワーク株式会社	北海道NW
東北電力ネットワーク株式会社	東北NW
東京電力パワーグリッド株式会社	東京PG
中部電力パワーグリッド株式会社	中部PG
北陸電力送配電株式会社	北陸送配
関西電力送配電株式会社	関西送配
中国電力ネットワーク株式会社	中国NW
四国電力送配電株式会社	四国送配
九州電力送配電株式会社	九州送配
沖縄電力株式会社	沖縄電力

#### 1. 対象電源

2015年4月1日以降に広域機関及び一般送配電事業者において系統アクセス業務に係る受付または回答を行った最大受電電力500キロワット以上の発電設備等の案件を対象とする。なお、発電容量の増加を伴わない改修等も含む。

ただし、調査期限末日時点（2020年9月30日）において回答予定日を超過して継続検討中（未回答）である接続検討の案件の総数に限り、2015年3月以前に受付を行った案件も含め集計している。

## 2. 集計結果

### 2.1. 事前相談

#### 2.1.1. 受付件数

2020年度第2四半期（2020年7月～2020年9月）に受付を行った事前相談の件数は以下のとおりである。

表1 事前相談の受付件数(広域機関および一般送配電事業者別) (件)

受付会社	前年度同時期（2019.7～9月）			今回2Q（2020.7～9月）			増減
	特別高圧	高圧	合計	特別高圧	高圧	合計	
広域機関※1	19	0	19	8	0	8	▲ 11
北海道NW	30	49	79	8	27	35	▲ 44
東北NW	75	342	417	71	175	246	▲ 171
東京PG	40	165	205	27	133	160	▲ 45
中部PG	111	234	345	17	617	634	289
北陸送配	30	46	76	14	38	52	▲ 24
関西送配	48	237	285	22	218	240	▲ 45
中国NW	279	338	617	20	154	174	▲ 443
四国送配	14	18	32	2	66	68	36
九州送配	225	324	549	55	417	472	▲ 77
沖縄電力	3	6	9	0	4	4	▲ 5
合計	874	1,759	2,633	244	1,849	2,093	▲ 540

※1 広域機関は出力の合計値が1万キロワット以上の発電設備のみを受け付けており、電圧階級は特別高圧のみである。

※2 同一事業者が同一発電場所において異なった容量の申込みを複数行っている場合もそれぞれ計上している。

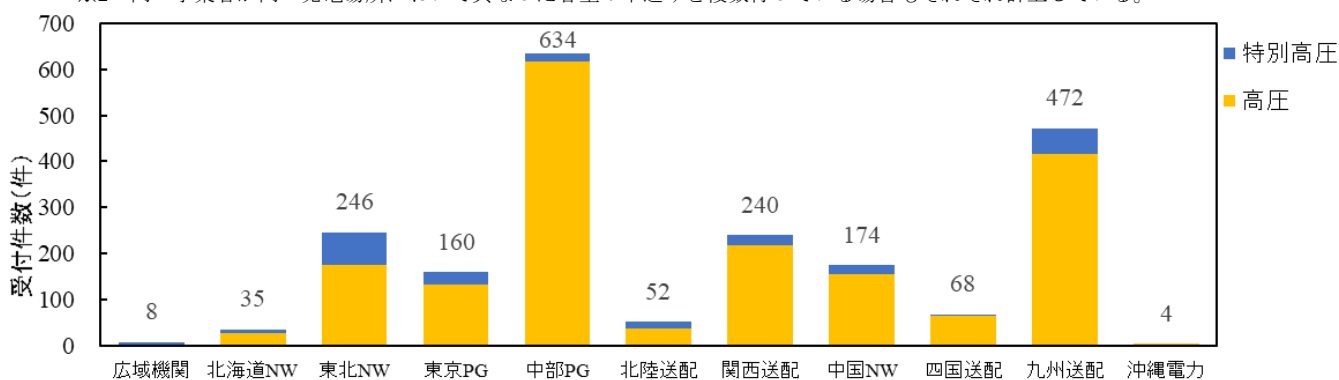


図1 事前相談の受付件数(広域機関および一般送配電事業者別)  
[2020年7月～9月]

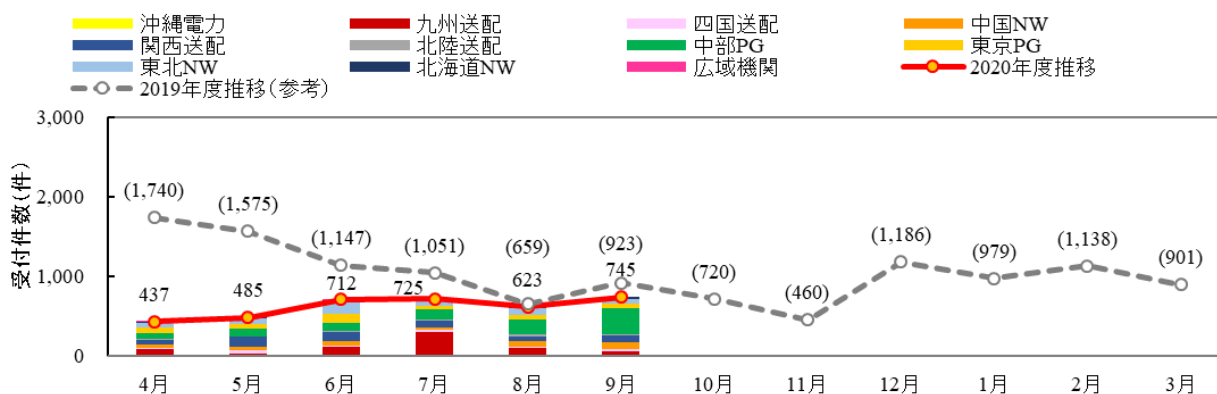


図2 事前相談 受付件数(広域機関+一般送配電事業者合計)  
[2020年度]

## 2.2. 接続検討

### 2.2.1. 受付件数

2020年度第2四半期（2020年7月～2020年9月）に受付を行った接続検討の件数は以下のとおりである。

表2 接続検討の受付件数(広域機関および一般送配電事業者別) (件)

受付会社	前年度同時期 (2019.7～9月)			今回 2Q (2020.7～9月)			増減
	特別高圧	高圧	合計	特別高圧	高圧	合計	
広域機関※1	25	0	25	9	0	9	▲ 16
北海道NW	4	4	8	12	7	19	11
東北NW	52	28	80	57	38	95	15
東京PG	15	33	48	9	57	66	18
中部PG	16	27	43	7	24	31	▲ 12
北陸送配	13	3	16	5	4	9	▲ 7
関西送配	14	11	25	16	19	35	10
中国NW	14	6	20	15	14	29	9
四国送配	6	6	12	2	5	7	▲ 5
九州送配	16	20	36	12	36	48	12
沖縄電力	0	0	0	1	0	1	1
合計	175	138	313	145	204	349	36

※1 広域機関は発電設備等の出力の合計値が1万キロワット以上である申込みを受け付ける。

※2 同一事業者が同一発電場所において異なった容量の申込みを複数行っている場合もそれぞれ計上している。

※3 電源接続案件募集プロセスの募集要綱に基づく接続検討の申込みについては集計外としている。

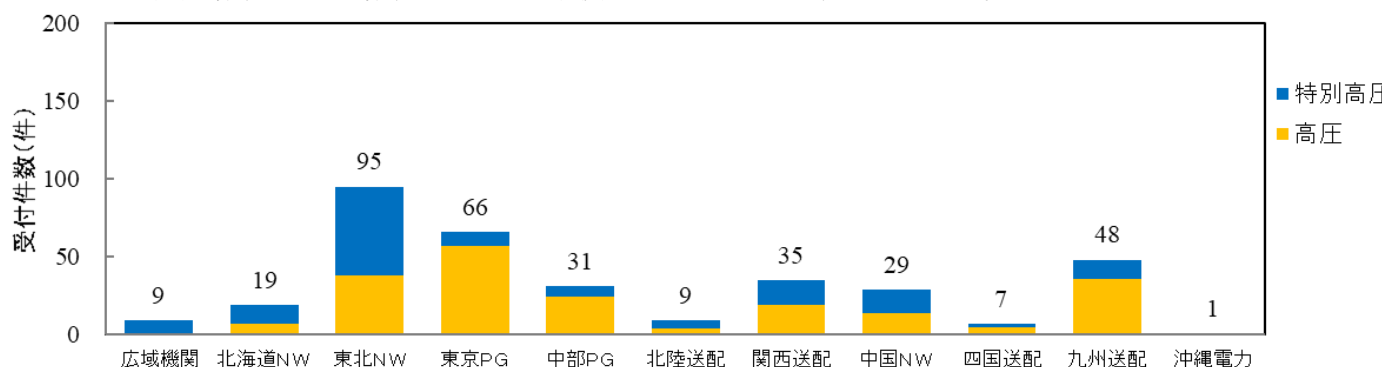


図3 接続検討 受付件数(広域機関および一般送配電事業者別) [2020年度7～9月]

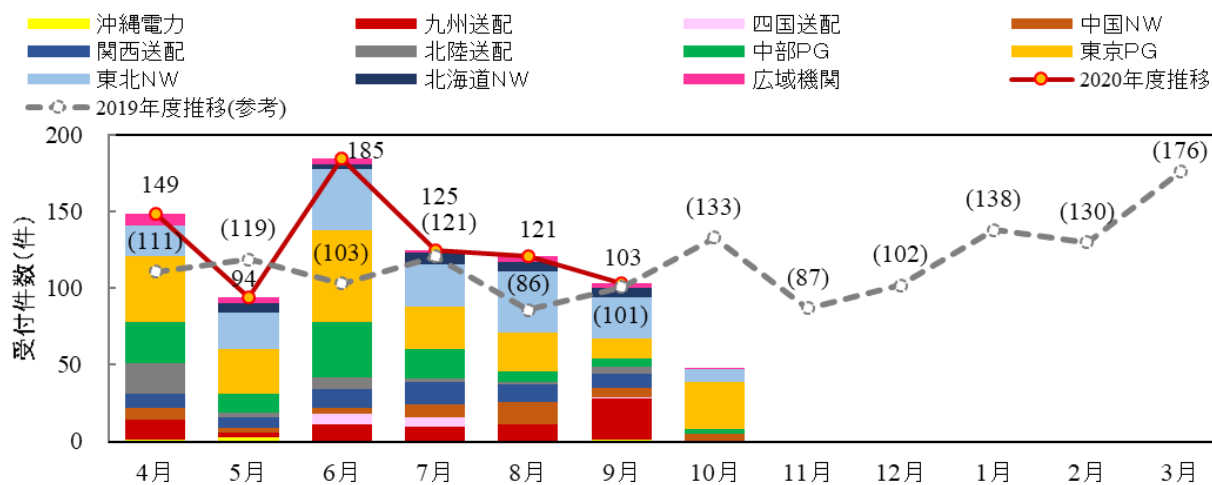


図4 接続検討 受付件数(広域機関と一般送配電事業者合計) [2020年度]

## 2.2.2. 電源種別毎の受付件数

2020年度第2四半期(2020年7月～2020年9月)に受付を行った接続検討の電源種別ごとの件数は以下のとおりである。なお、広域機関にて受け付けた案件については、系統連系を希望する各エリアに計上している。

※1 接続検討1件に対し複数の電源種別が混在する場合、電源種別件数としては、複数の電源種別でカウントしているため、接続検討の受付件数の合計値とは一致しない場合がある。

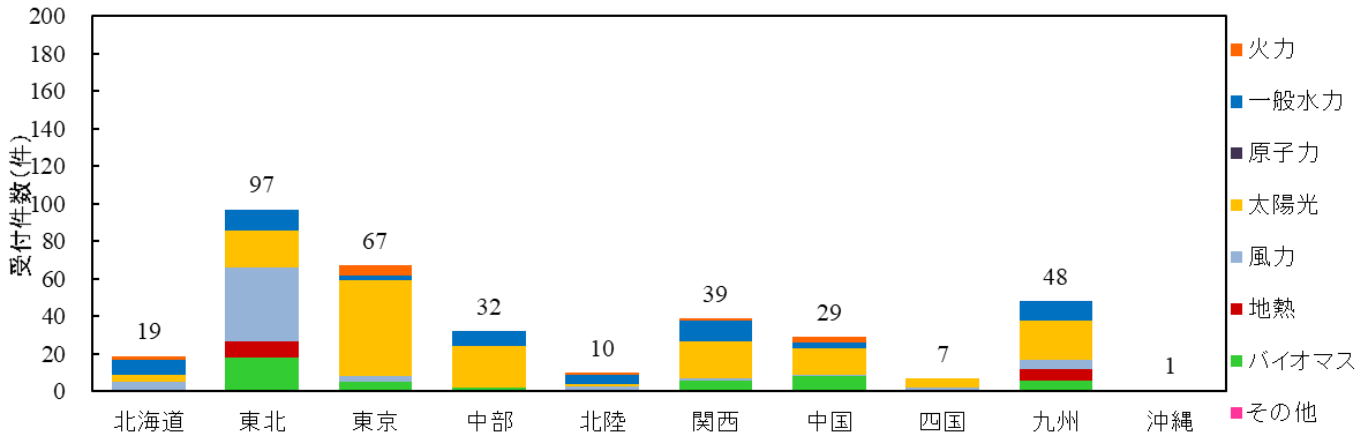


図5 接続検討 電源種別毎の受付件数(エリア別)  
[2020年度7～9月]

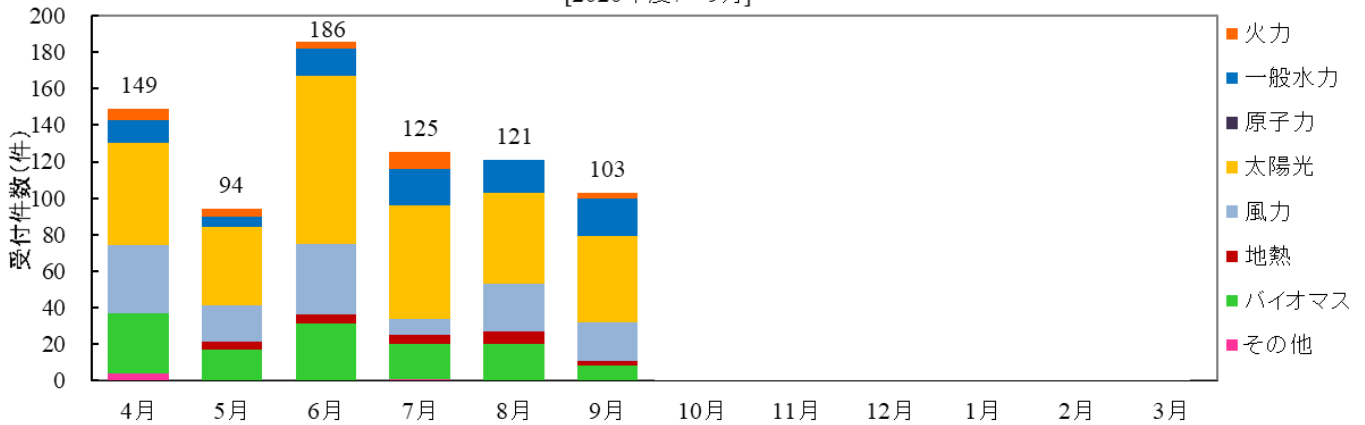


図6 接続検討 電源種別毎の受付件数(全エリア合計)  
[2020年度7～9月]

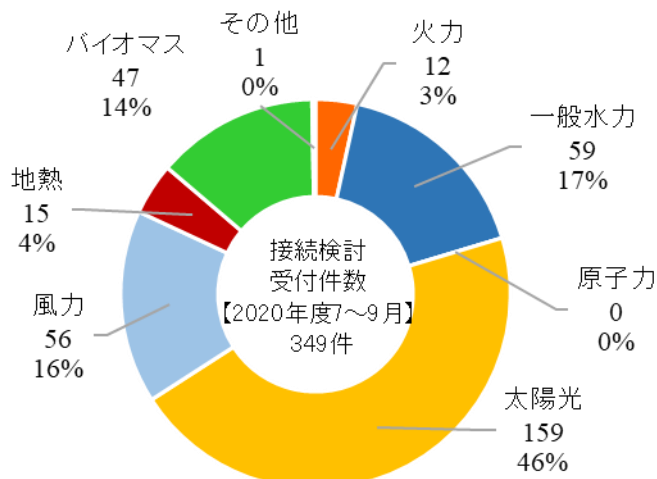


図7 接続検討の電源種別毎の受付件数割合  
(全エリア合計)  
[2020年度7～9月]

[円グラフ種別]  
上段：電源種別  
中段：件数  
下段：割合(%)

### 2.2.3. 回答件数および検討期間

2020年度第2四半期（2020年7月～2020年9月）に回答を行った接続検討の件数および検討期間は以下のとおりである。

※ 電源接続案件募集プロセスの募集要綱に基づく接続検討の申込みについては集計外としている。

#### 【用語の定義】

○検討期間は、送配電等業務指針第86条に基づき、3ヶ月を標準期間として調査した。

（接続検討の回答期間）

第86条 一般送配電事業者は、次の各号の区分に応じ、接続検討の回答を、原則として、次の各号に掲げる期間内に行うものとする。

- 一 系統連系希望者が高圧の送電系統への発電設備等（但し、逆変換装置を使用し、容量が500キロワット未満のものに限る。）の連系等を希望する場合 接続検討の申込みの受付日から2か月
- 二 前号に該当しない場合 接続検討の申込みの受付日から3か月

○回答期間超過理由の分類については、以下の区分ごとに集計した。

#### A. 申込者都合（申込書不備）

申込者の書類不備・不足など申込者に起因する場合

#### B. 申込者都合（申込内容変更）

申込者による申込後の内容変更など申込者に起因する場合

#### C. 受付者都合（申込集中）

同一地点や同一時期に申込が集中したなどの理由により、当該一般送配電事業者の検討が輻輳し、検討に時間を要した場合

#### D. 受付者都合（特殊検討，検討量大）

特殊検討が必要となるなどの理由により、当該一般送配電事業者の検討量が多く、検討に時間を要した場合

#### E. 受付者都合（受付・検討不備）

一般送配電事業者の受付や検討に不備があった場合

#### F. 申込者並びに受付者都合

上記の申込者都合と受付者都合の両方に起因する場合

#### G. 電源募集Pによる保留

電源接続案件募集プロセス<sup>※1</sup>の募集締切後、系統状況が確定するまで回答保留している場合

#### H. 計画策定Pによる保留

計画策定プロセス<sup>※2</sup>の開始に伴い系統状況が確定するまで回答保留している場合

#### I. その他（複数要因含む）

上記以外の理由によるもの

※1 近隣の電源接続の可能性を募り、複数の電気供給事業者により工事費負担金を共同負担して系統増強を行う手続きのこと

※2 広域系統整備計画の策定において必要となる手続きのこと

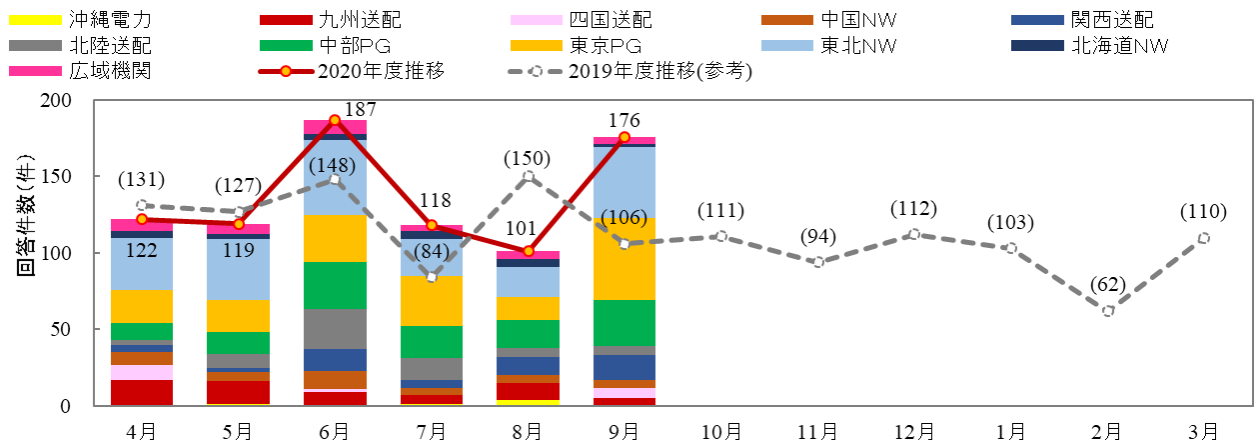


図8 接続検討 回答件数(広域機関+一般送配電事業者)  
[2020年度]

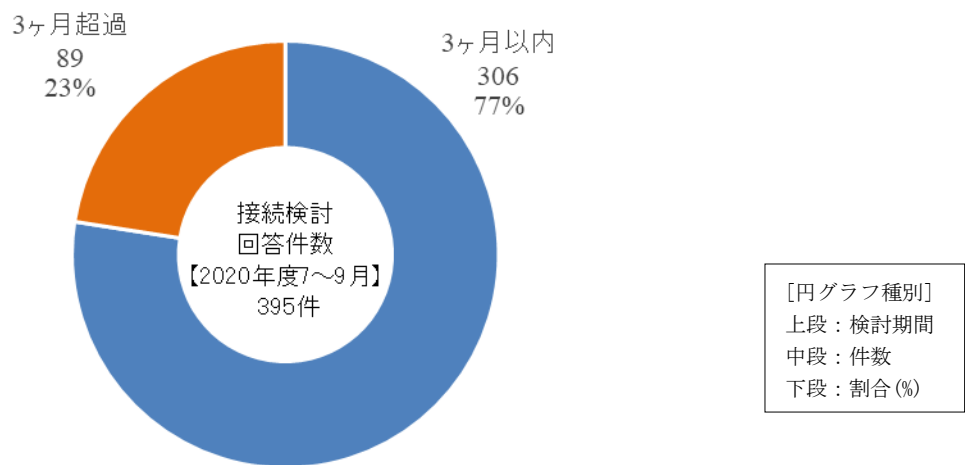


図9 接続検討の回答件数および検討期間実績(広域機関と一般送配電事業者の合計)  
[2020年度7~9月]

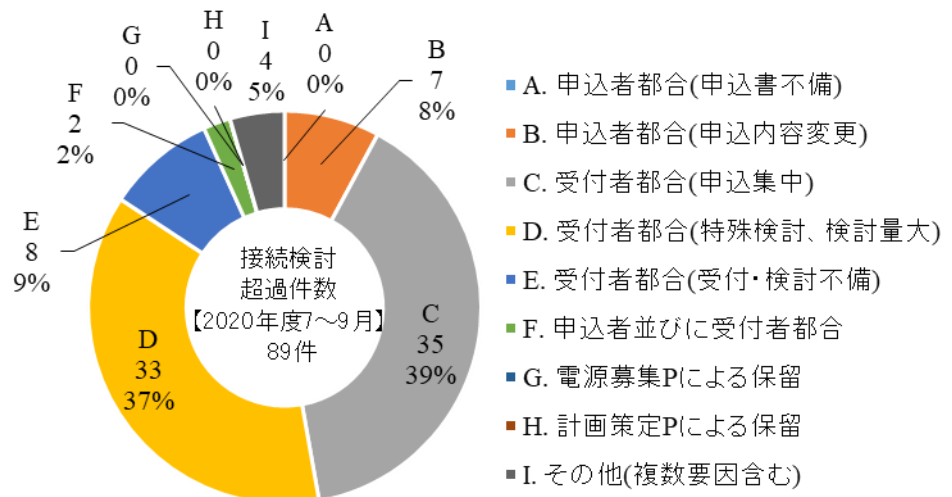


図10 接続検討の回答予定日超過理由  
(広域機関と一般送配電事業者の合計)  
[2020年度7~9月]

### 2.2.4. 回答予定日超過案件（検討継続中(未回答)）の状況

2020年度第2四半期（2020年7月～2020年9月）時点において回答予定日を超過し、かつ検討継続中（未回答）である件数は以下のとおりである。なお、ここでは2015年3月以前に受付を行った接続検討の案件を含め調査した。

表3 接続検討の回答予定日超過件数<sup>※1</sup>（検討継続中<sup>※2</sup>）（広域機関および一般送配電事業者の合計）

受付会社	2020年6月末時点	2020年9月末時点	増減
広域機関	12	9	▲ 3
北海道NW	41	35	▲ 6
東北NW	23	8	▲ 15
東京PG	43	74	31
中部PG	7	4	▲ 3
北陸送配	8	7	▲ 1
関西送配	1	1	0
中国NW	0	0	0
四国送配	0	0	0
九州送配	38	40	2
沖縄電力	1	0	▲ 1
合計	174	178	4

※1 電源接続案件募集プロセスの募集要綱に基づく接続検討の申込みについては集計外としている。

※2 検討継続中案件：2015年3月以前受付及び2015年4月以降受付の案件のうち、調査時点で未回答となっている案件のこと

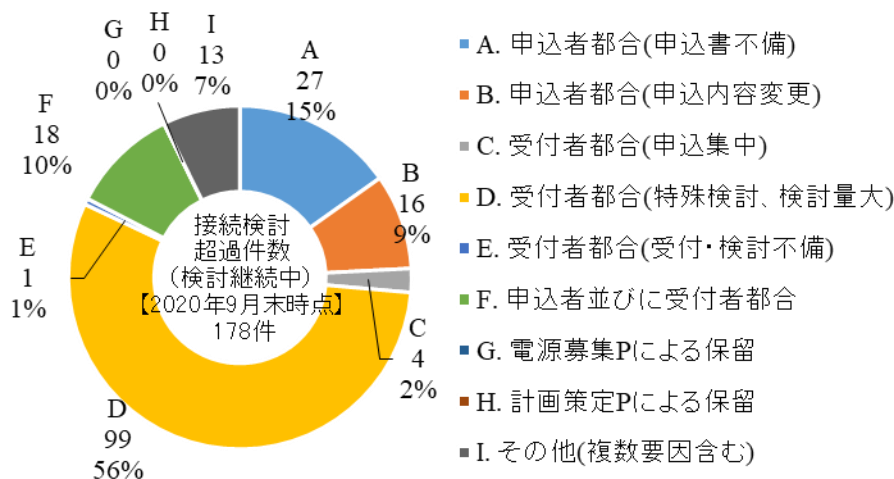


図11 接続検討 回答予定日超過理由(検討継続中)  
（広域機関＋一般送配電事業者合計）  
【2020年9月末時点】

[円グラフ種別]  
上段：超過理由  
中段：件数  
下段：割合 (%)



## 2.3. 契約申込み

### 2.3.1. 受付件数

2020年度第2四半期(2020年7月～2020年9月)に受付を行った契約申込みの件数は以下のとおりである。

表4 契約申込みの受付件数(一般送配電事業者合計) (件)

受付会社	前年度同時期(2019.7～9月)			今回(2020.7～9月)			増減
	特別高圧	高圧	合計	特別高圧	高圧	合計	
北海道NW	0	3	3	5	3	8	5
東北NW	36	26	62	48	25	73	11
東京PG	11	37	48	4	77	81	33
中部PG	10	23	33	5	21	26	▲7
北陸送配	5	2	7	11	1	12	5
関西送配	10	4	14	11	10	21	7
中国NW	5	11	16	4	9	13	▲3
四国送配	3	0	3	0	5	5	2
九州送配	15	37	52	8	3	11	▲41
沖縄電力	1	0	1	0	0	0	▲1
合計	96	143	239	96	154	250	11

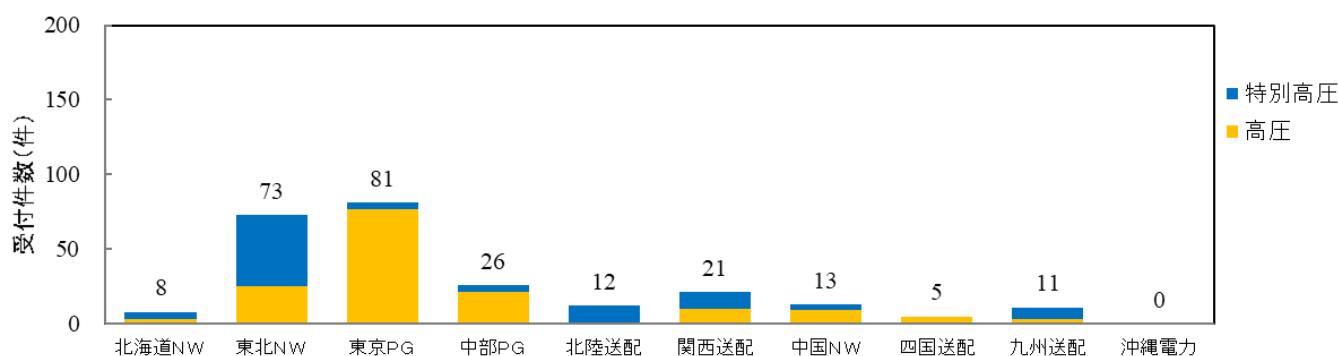


図12 契約申込 受付件数(広域機関, 一般送配電事業者別)  
[2020年度7～9月]

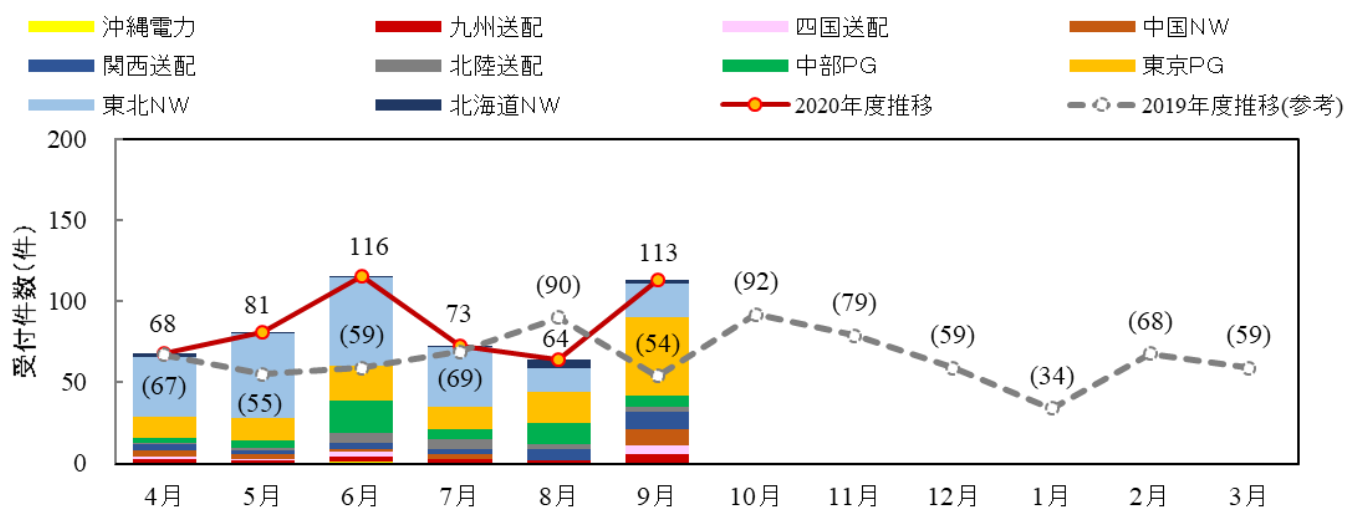


図13 契約申込 受付件数(広域機関+一般送配電事業者合計)  
[2020年度]

### 2.3.2. 電源種別件数

2020年度第2四半期（2020年7月～2020年9月）に受付を行った契約申込みの電源種別の件数は以下のとおりである。

※契約申込み1件に対し複数の電源種別が混在する場合、電源種別件数としては、複数の電源種別でカウントしているため、契約申込みの受付件数の合計値とは一致しない場合がある。

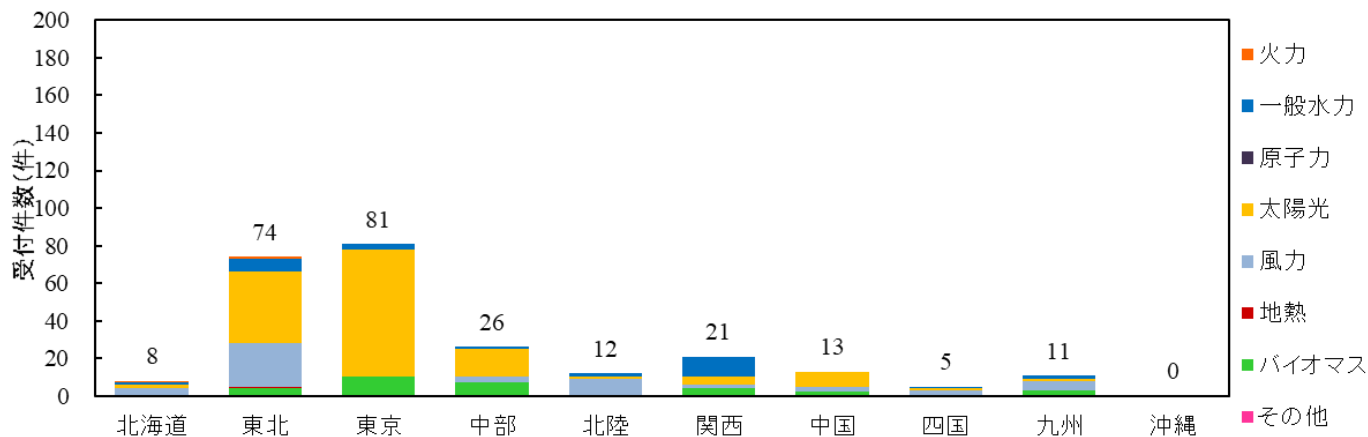


図14 契約申込 電源種別毎の受付件数(エリア別)  
[2020年度7～9月]

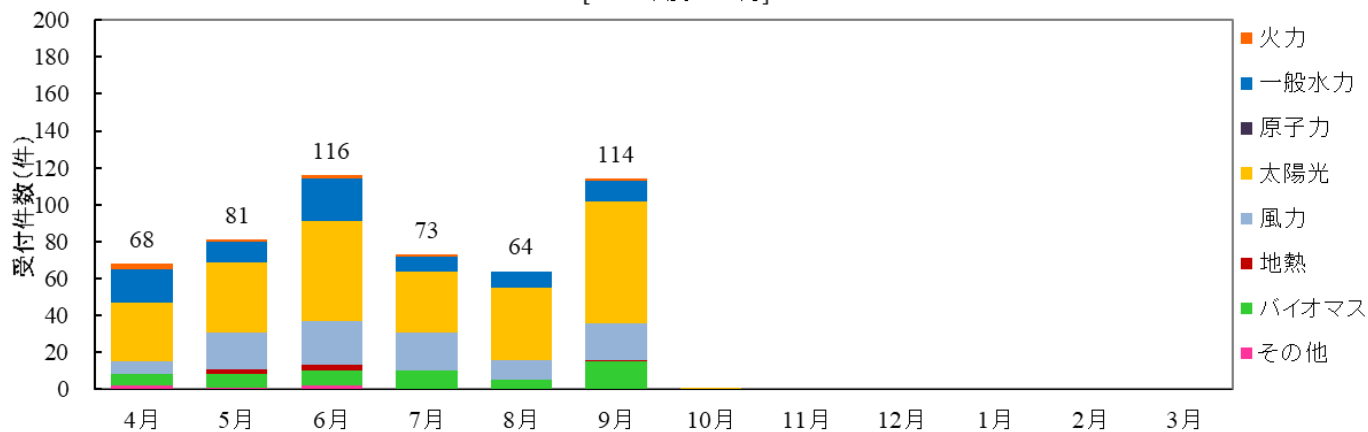


図15 契約申込 電源種別毎の受付件数(全エリア合計)  
[2020年度]

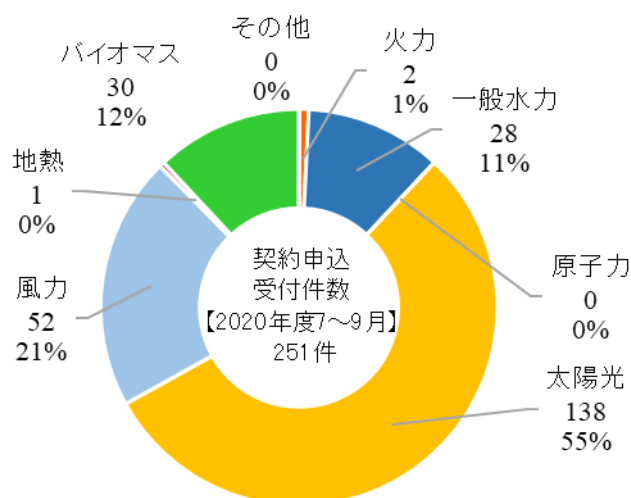


図16 契約申込 電源種別毎の受付件数割合  
(全エリア合計)  
[2020年度7～9月]

[円グラフ種別]  
上段：電源種別  
中段：件数  
下段：割合 (%)

### 2.3.3. 回答件数および検討期間

2020年度第2四半期（2020年7月～2020年9月）に回答を行った契約申込みの件数および検討期間は以下のとおりである。

#### 【用語の定義】

- 契約申込みについては、FIT法に定める特定供給者に該当する場合において、接続検討の申込みと同時、あるいは接続検討の回答受領前に契約申込みを行うことができる「同時申込み」があり、通常の契約申込みとは標準回答期間が異なるが、両者を合算して集計した。
- 検討期間については、送配電等業務指針第98条並びに第100条に基づき、【通常申込み】の標準検討期間を6ヶ月、【同時申込み】の標準検討期間を9ヶ月とあるが、同時申込みの件数が少ないため、6ヶ月以内の回答について調査した。
- 回答期間超過理由の分類については、2.2.3. 回答件数および検討期間と同様である。

（発電設備等契約申込みの回答期間）

第98条 一般送配電事業者は、次の各号の区分に応じ、発電設備等契約申込みの回答を、原則として、次の各号に掲げる期間内に行うものとする。

- 一 発電設備等系統連系希望者が低圧の送電系統への連系等を希望する場合 発電設備等契約申込みの受付日から1か月
- 二 前号に該当しない場合 発電設備等契約申込みの受付日から6か月又は発電設備等系統連系希望者と合意した期間

（同時申込み）\*

第100条 第89条第1項第1号にかかわらず、系統連系希望者がFIT法に定める特定供給者に該当する場合において、高圧又は特別高圧の送電系統とFIT電源との連系等を希望するときには、接続検討の申込みと同時に又は接続検討の回答受領前に、発電設備等に関する契約申込みを行うことができる（以下「同時申込み」という。）。但し、接続検討の申込みと発電設備等に関する契約申込みの申込内容は統一しなければならない。

2 一般送配電事業者は、系統連系希望者から同時申込みを受け付けた場合は、発電設備等に関する契約申込みの回答を、原則として、次の各号に掲げる期間内に行うものとし、回答期間内の日を回答予定日として、系統連系希望者に速やかに通知する。

- 一 認定発電設備が太陽光発電設備の場合 発電設備等に関する契約申込みの受付日から9か月
- 二 前号に掲げる以外の場合 発電設備等に関する契約申込みの受付日から9か月又は系統連系希望者と合意した期間

3 一般送配電事業者は、前項の回答予定日までに回答できない可能性が生じたときは、その事実が判明次第速やかに、系統連系希望者に対し、その理由、進捗状況、今後の見込み（延長後の回答予定日を含む。）を通知し、系統連系希望者の要請に応じ、個別の説明を行う。延長後の回答予定日までに回答できない可能性が生じたときも同様とする。

4 一般送配電事業者は、第2項に定める回答予定日及び回答期間にかかわらず、可能な限り早期に発電設備等に関する契約申込みの回答を行うよう努めなければならない。

\*第100条（同時申込み）については、FIT法改正により同時申込みに関するルールが不要となったため、令和2年10月1日の送配電等業務指針の改定に合わせて削除。

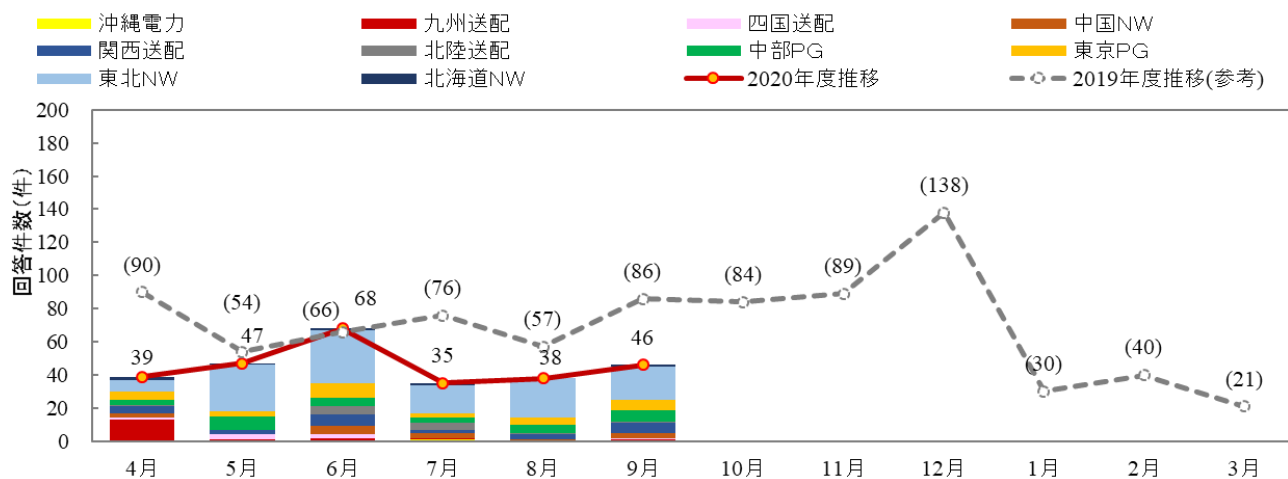


図17 契約申込 回答件数(広域機関+一般送配電事業者)  
[2020年度]

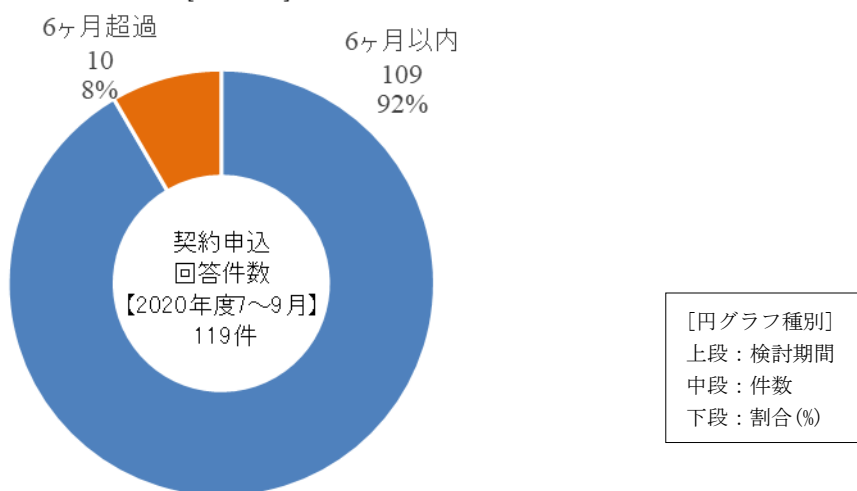


図18 契約申込の回答件数および検討期間実績(広域機関と一般送配電事業者の合計)  
[2020年度7~9月]

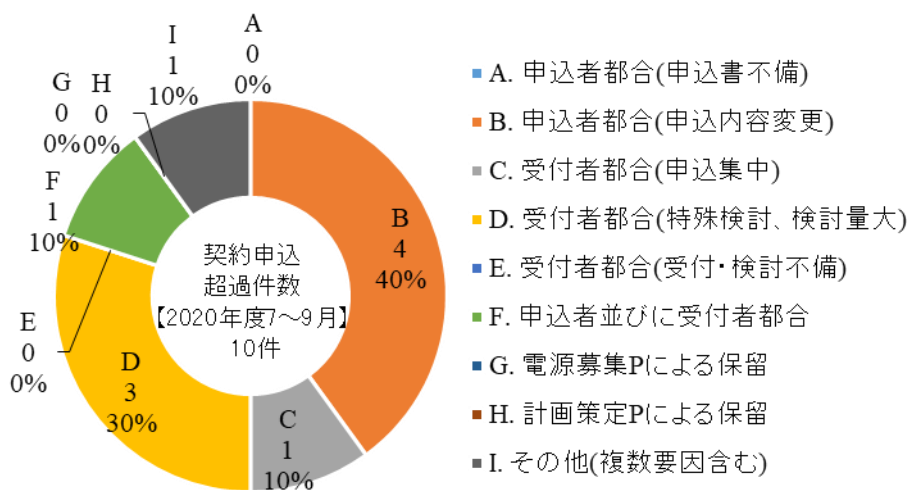


図19 契約申込の回答予定日超過理由  
(広域機関と一般送配電事業者の合計)  
[2020年度7~9月]

### 2.3.4. 回答予定日超過案件（検討継続中(未回答)）の状況

2020年度第2四半期（2020年7月～2020年9月）時点において回答予定日を超過し、かつ検討継続中（未回答）である件数は以下のとおりである。

表5 契約申込みの回答予定日超過件数（検討継続中(未回答)<sup>※1</sup>）

（広域機関および一般送配電事業者の合計）

（件）

受付会社	2020年6月末時点	2020年9月末時点	増減
北海道NW	18	20	2
東北NW	26	10	▲ 16
東京PG	54	65	11
中部PG	19	19	0
北陸送配	6	3	▲ 3
関西送配	17	18	1
中国NW	26	26	0
四国送配	0	0	0
九州送配	100	106	6
沖縄電力	0	0	0
合計	266	267	1

※1 検討継続中案件：2015年4月以降受付の案件について調査時点で未回答となっている案件。

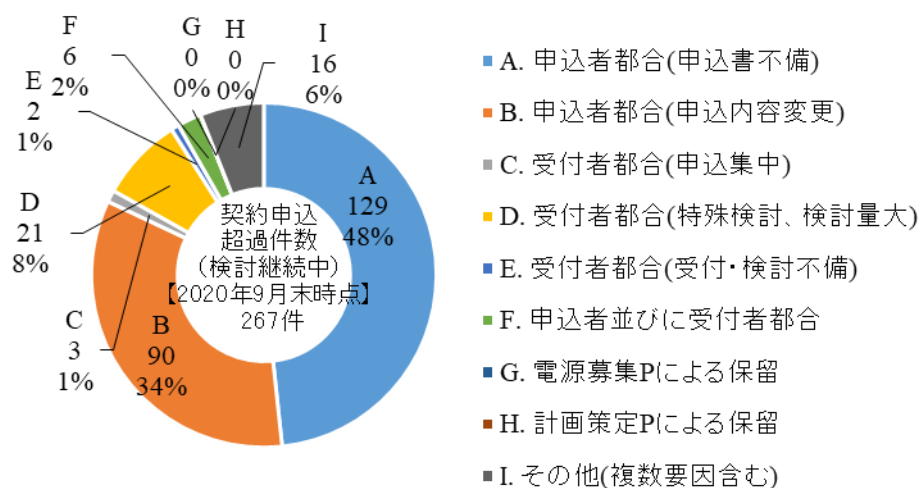


図20 契約申込 回答予定日超過理由(検討継続中)  
（広域機関＋一般送配電事業者合計）  
[2020年9月末時点]

[円グラフ種別]  
上段：超過理由  
中段：件数  
下段：割合(%)

<参考> 年度推移

広域機関発足（2015年4月）以降における広域機関並びに一般送配電事業者において実施した系統アクセス業務に関する実績（「事前相談」、「接続検討」、「契約申込み」の受付状況）の推移は以下のとおりである。

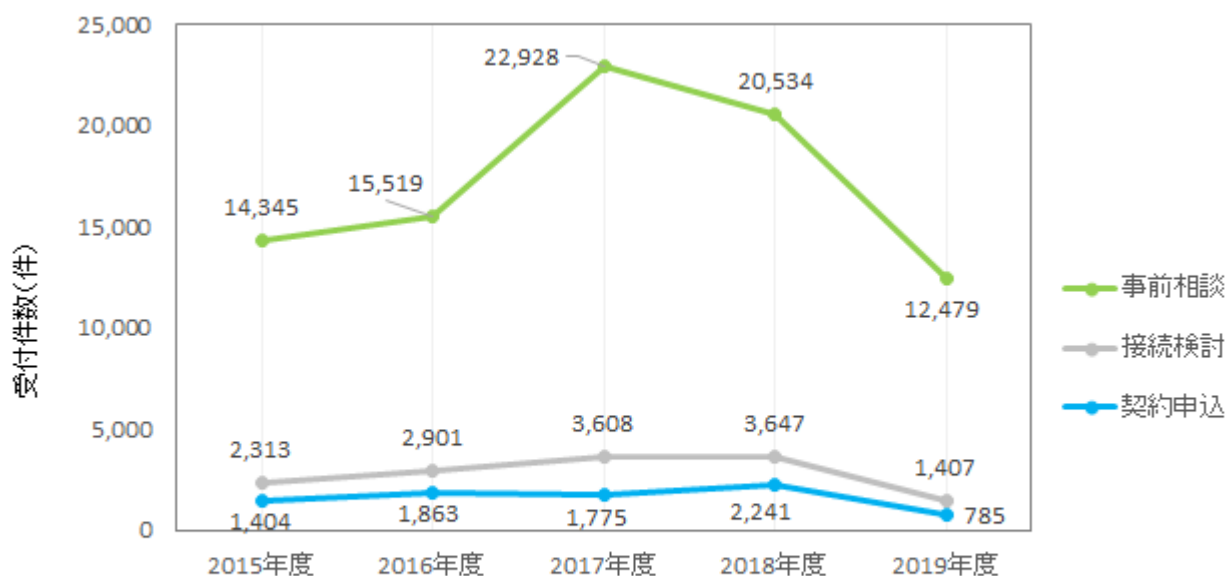


図21 年度別 事前相談・接続検討・契約申込の受付件数の推移

(1) 事前相談

表6 事前相談の各社別受付件数の推移

(件)

	2015年度	2016年度	2017年度	2018年度	2019年度	2020年度 4~9月
広域機関	100	333	111	76	41	13
北海道NW	396	637	1,592	646	237	73
東北NW	2,300	1,705	2,529	2,853	1,502	540
東京PG	4,629	3,882	5,396	2,659	1,187	392
中部PG	2,059	3,472	4,136	4,110	1,840	902
北陸送配	332	425	478	622	262	79
関西送配	1,930	2,076	3,528	4,318	2,128	562
中国NW	1,123	1,256	2,744	2,405	1,520	304
四国送配	425	390	546	804	257	142
九州送配	1,038	1,256	1,796	2,003	3,484	712
沖縄電力	13	87	72	38	21	8
合計	14,345	15,519	22,928	20,534	12,479	3,727

## (2) 接続検討

表7 接続検討の各社別受付件数の推移

(件)

	2015年度	2016年度	2017年度	2018年度	2019年度	2020年度 4~9月
広域機関	70	83	53	58	83	25
北海道NW	43	106	323	229	65	28
東北NW	369	415	443	615	363	178
東京PG	638	811	1,085	853	287	199
中部PG	290	453	485	585	163	106
北陸送配	56	102	118	115	79	40
関西送配	262	312	354	328	91	63
中国NW	191	243	315	431	91	44
四国送配	92	134	139	110	42	14
九州送配	300	238	291	315	138	75
沖縄電力	2	4	2	8	5	5
合計	2,313	2,901	3,608	3,647	1,407	777

表8 接続検討の電源種別毎の受付件数の推移

(件)

	2015年度	2016年度	2017年度	2018年度	2019年度	2020年度 4~9月
火力	118	66	41	25	59	26
一般水力	107	106	132	145	182	93
揚水	0	0	0	0	0	0
原子力	0	0	0	0	0	0
太陽光	1,731	2,005	2,602	2,806	481	350
風力	165	368	340	303	410	152
地熱	16	17	17	14	38	24
バイオマス	175	335	469	341	221	128
その他	6	7	11	13	21	5
合計	2,318	2,904	3,612	3,647	1,412	778

※接続検討1件に対し複数の電源種別が混在する場合、電源種別件数としては、複数の電源種別でカウントしているため、契約申込みの受付件数の合計値とは一致しない場合がある。

## (3) 契約申込み

表9 契約申込みの各社別受付件数の推移

(件)

	2015年度	2016年度	2017年度	2018年度	2019年度	2020年度 4~9月
北海道NW	26	37	187	46	25	12
東北NW	217	215	211	329	232	217
東京PG	161	538	277	618	174	129
中部PG	209	357	267	400	94	53
北陸送配	38	83	86	50	26	21
関西送配	190	233	256	251	57	31
中国NW	64	147	196	242	45	22
四国送配	51	71	79	69	20	10
九州送配	447	177	210	232	110	19
沖縄電力	1	5	6	4	2	1
合計	1,404	1,863	1,775	2,241	785	515

表10 契約申込みの電源種別毎受付件数の推移

(件)

	2015年度	2016年度	2017年度	2018年度	2019年度	2020年度 4~9月
火力	31	30	26	16	19	8
一般水力	58	70	76	96	124	80
揚水	0	0	2	0	0	0
原子力	0	0	0	1	1	0
太陽光	1,212	1,462	1,252	1,900	375	262
風力	44	168	229	78	113	103
地熱	7	8	5	3	11	7
バイオマス	56	123	187	143	138	51
その他	0	2	3	5	7	5
合計	1,408	1,863	1,780	2,242	788	516

※契約申込み1件に対し複数の電源種別が混在する場合、電源種別件数としては、複数の電源種別でカウントしているため、契約申込みの受付件数の合計値とは一致しない場合がある。